



Lundi



Mardi



Mercredi



Jeudi



Vendredi



Mettre en oeuvre la réforme des rythmes scolaires

Groupe départemental de la Manche

Un grand merci à ...

→ **Tous les enseignants pour leur confiance, leur implication et leurs précieux retours d'expérience qui ont nourri la réflexion du groupe**

Des écoles :

Bayet à Cherbourg Octeville, Cérences, Créances, Giéville/Guilberville, Gonneville, Goubert à Equeurdreville, Le Grand Celland, Marigny, Picauville, Sartilly et Tocqueville à Valognes

→ **Tous les participants au groupe de travail pour leur investissement et leurs échanges constructifs qui ont permis cette réflexion collaborative**

Yvan Bachelier (ens), Yves Baticle (ens), Catherine Bunel (ens), Véronique Duguépéroux (CPC), Fabienne Cosron (ens), Agnès Fontaine (CPC), Jérôme Gasnier (ens), Servane Gloux (ens), Ludovic Gouriou (CPC), Emma Guégan (CPC), Corinne Jarry (CPC), Maud Laisney (ens), Valérie Laisney (CPC), Florence Lavalley (CPC), Jean-François Leclerc (ens), Céline Lelong (CPC), Jacques Marie (ens), Sophie Marie (ens), Eric Menveux (IEN), Nicolas Potel (ens), Hervé Pujol (CPC), Valérie Revert (ens), Virginie Robin (ens), Nathalie Sajan (ens), Evelyne Triderat (ens), Isabelle Vivier (ens).

→ Pascale Borgnon (CPD formation), Philippe Delamarre (CPD EPS), Sandrine Prevel (CPD maternelle) pour leur participation active à la coordination des travaux et la rédaction finale du document

→ Cédric Dho (CPD TICE) pour la mise en page dans sa version numérisée.



Lydia Deret

IEN maternelle référente départementale rythmes scolaires

Sommaire

Préambule	3
Composition et fonctionnement du groupe	3
Méthodologie de travail	4
1. Le bilan	4
2. Les préconisations	5
3. Scènes professionnelles	5
4. Les fiches repères	5
Axe 1 : Place donnée aux disciplines	6
1.1 : L'emploi du temps	7
1.2 : Une nouvelle place pour l'EPS, les sciences, les arts... ..	10
Axe 2 : Temps d'apprentissage en fonction des besoins des élèves – rythmes d'apprentissages, temps d'attention	12
2.1 : D'une logique de discipline à une logique d'apprentissage	13
2.2 : La place du mercredi	16
2.3 : Les activités ritualisées	19
2.4 : La co-intervention	22
Axe 3 : Articulation des temps de l'enfant	24
3.1 : L'articulation TAP et temps scolaire : les frontières	25
3.2 : La place des parents	27
Ressources	28
Articulation temps scolaire / temps périscolaire	29
Ressources élèves	30
Recherche	31
Textes institutionnels	32
Organisation du temps scolaire	33
Annexes	34
Constitution du groupe départemental rythmes scolaires	34
Fonctionnement du groupe départemental	35
Groupes Formation Action Rythmes	36

Préambule

La réforme des rythmes scolaires repose sur l'ambition d'une plus grande réussite scolaire pour tous les élèves en leur offrant un rythme mieux adapté à leurs besoins. Dans cette optique, la journée raccourcie et la continuité sur cinq matinées, avec la « reconquête » du mercredi matin sont les points d'ancrage de cette réforme.

La mise en place des nouvelles activités périscolaires et l'élaboration d'un projet global cohérent, en particulier dans le cadre d'un PEdT, ont été au centre des récentes préoccupations.

Si la réflexion partenariale est une condition nécessaire à la réussite de cette réforme, il nous est apparu indispensable, à l'échelle départementale, de conduire une réflexion collective sur la réorganisation des enseignements, au cœur même de la professionnalité des enseignants. Leurs interrogations montrent la nécessité d'accompagner la nouvelle semaine scolaire, quelle que soit l'organisation choisie, et au-delà de l'emploi du temps, d'une réflexion sur les modifications de pratiques.

C'est dans cette perspective que s'est inscrit le travail du groupe départemental « rythmes scolaires » en poursuivant l'objectif d'une articulation fonctionnelle et lisible entre les pratiques effectives sur le terrain et les apports théoriques issus des formations ou de la recherche.

Ce travail collaboratif, mené tout au long de l'année scolaire 2014/2015 a donné lieu à ce « document repère », que nous avons souhaité pragmatique et au plus près des besoins des équipes enseignantes.

Composition et fonctionnement du groupe

Le fonctionnement du groupe départemental « rythmes scolaires » s'est appuyé sur l'implication d'une équipe d'enseignants par circonscription, soient 11 écoles ressources. Un ou deux enseignants référents de chacune de ces écoles et un ou deux formateurs (CPC ou CPD) ont composé le groupe de travail.

Parmi les écoles impliquées, cinq ont constitué un terrain d'investigation dans le cadre de la recherche collaborative (ESPE, CARDIE, Rectorat de Caen et laboratoires de l'université de Caen Basse Normandie) visant à identifier les ressources, les contraintes locales et les enjeux professionnels liés à la réforme des rythmes scolaires.

Quatre journées de stage ont permis au groupe de mutualiser les pratiques des différentes équipes et de finaliser ce « document repères » selon un principe d'alternance entre les journées de stage et le recueil de données dans les écoles dont la méthodologie est décrite au paragraphe suivant.

[Tableau synthétique de la composition du groupe](#)

[Tableau synthétique du fonctionnement du groupe](#)

Méthodologie de travail

1. Le bilan

Il a été établi à partir d'un état des lieux dans les différentes écoles. Cet état des lieux s'est appuyé, à la fois sur les emplois du temps de début d'année et les commentaires/questionnements émis par les enseignants.

Trois axes ont été choisis pour catégoriser les données :

- La place donnée aux disciplines dans la réorganisation des emplois du temps
- Les temps d'apprentissages dédiés au regard des besoins et du rythmes des élèves
- Articulation des temps de l'enfant : incidences du périscolaire sur la réorganisation des enseignements, place des APC.

Les différents états des lieux font émerger quelques points saillants.

- Les horaires des écoles présentent une grande disparité et les organisations retenues ont une incidence directe sur les choix de réorganisation des emplois du temps.
- Les nouveaux rythmes ont peu d'impact sur la répartition des disciplines au cours de la journée. Les mathématiques et le français restent majoritairement enseignés le matin.
- Le mercredi matin donne souvent lieu à des modalités de travail particulières (jeux, ateliers...).
- Des temps ritualisés se renforcent ou apparaissent.
- La continuité de la semaine avec les cinq matinées, sans la rupture du mercredi est accueillie positivement du point de vue des apprentissages.
- Le jeudi après-midi est repérée comme une demi-journée peu propice aux apprentissages
- Les leçons à la maison sont questionnées

[Etat des lieux et horaires des écoles J. Goubert \(Equeurdreville\) / Guiberville](#)

[Etat des lieux et horaires des écoles Picauville / Créances](#)

[Etat des lieux et horaires des écoles Marigny/ Gonneville](#)

[Etat des lieux et horaires des écoles Sartilly/ Bayet \(Cherbourg-Octeville\)](#)

[Etat des lieux et horaires des écoles Tocqueville \(Valognes\)/Cérences](#)

2. Les préconisations

Ces états des lieux, les commentaires qui ont été apportés par les équipes et les discussions au cours de la première journée de formation ont abouti à la production de premiers documents de travail, sous forme de préconisations. Ces préconisations avaient pour objectif d'aider les équipes d'école dans leur réflexion tout en tenant compte de leurs choix. Elles ont été pensées en termes de points de vigilance dans la construction de l'emploi du temps.

[Préconisation Cycle 1](#) [Préconisations Cycles 2 et 3](#)

3. Scènes professionnelles

Cette première étape de réflexion par les équipes des écoles impliquées a permis l'appropriation d'une méthodologie, à partir de photos, visant à rendre lisible l'impact professionnel.

Dans cette perspective le groupe s'est fortement inspiré des « carnets de scènes professionnelles »¹ mobilisés par Jean-François Thémines, chercheur associé à Picauville et Sartilly.

D'un point de vue pratique, les enseignants ont produit et choisi des photos commentées révélatrices de modifications de leurs pratiques liées à la réorganisation du temps scolaire. Chaque photo a donné lieu à des retours et des commentaires en groupe de travail.

4. Les fiches repères

C'est à partir de ce matériau, bilan, commentaires, préconisations et photos, qu'ont été produites les fiches repères qui constituent le cœur de ce document. Le groupe départemental a identifié les principales problématiques et les pistes explorées par les écoles pour les prendre en charge et les rendre concrètes dans ces fiches.

Elles constituent une ressource pour tous à partir d'expériences effectivement menées dans des classes du département.

¹ Thémines, J.-F. ; Le Guern, A.-L., 2015, "Frontières, lieux, territoires: les espaces éducatifs des rythmes scolaires", Colloque Socialisations juvéniles. Des espaces juvéniles en interaction. Gennevilliers : Université de Cergy-Pontoise.



(CC BY 2.0)

Axe 1 : Place donnée aux disciplines

FICHES REPÈRES

[1.1 : L'emploi du temps](#)

[1.2 : Une nouvelle place pour l'EPS, les sciences, les arts...](#)



FICHE REPÈRE 1.1 L'emploi du temps

OBJECTIFS :

- ✓ Organiser l'emploi du temps en fonction des projets
- ✓ Se détacher d'une stricte répartition hebdomadaire des quotas horaires par disciplines
- ✓ Favoriser l'interdisciplinarité
- ✓ Adapter les phases d'apprentissage avec les phases d'attention des élèves

PRINCIPES D'ACTION :

- ➔ **S'assurer que dans chaque domaine les phases d'apprentissage et de vigilance des élèves sont prises en compte, dans la journée, dans la semaine :**
 - Alternier séances courtes-séances longues (privilégier séances courtes)
 - Penser des activités ritualisées [fiche repère 2.3](#)
 - Au sein de la classe : Mettre en place des « petits moments de transition » pour rendre l'élève plus disponible pour apprendre en lien avec activités ritualisées
 - Favoriser la mise en place d'un emploi du temps qui tient compte des périodes de vigilance [fiche repère 2.1](#)

- ➔ **Etre à l'écoute de la disponibilité des élèves pour penser la place du mercredi [fiche repère 2.2](#)**

- ➔ **S'affranchir d'un enseignement systématique « français/ maths » le matin (exemple : s'autoriser à faire de l'EPS dès l'arrivée du matin) [fiche repère 1.2](#)**

- ➔ **Partager l'emploi du temps avec les élèves (disciplines, modalités de travail, intitulés de projets, repères écrits, codage)**

➔ **Penser un cadre souple :**

- Veiller à un équilibre horaire à l'échelle de la période ou de l'année sans systématiser un découpage hebdomadaire des domaines disciplinaires.
- Regrouper en modules les apprentissages dans certains domaines sur une période donnée



de début	Lundi 24 fev	Mardi 25 fev	Mercredi 26 fev	Jeudi 27 fev	Vendredi 27 fev
8h45	Discipline Responsabilité	LV - Rituel engagement		LV - Rituel engagement	LV - Rituel engagement
9h00	Ecriture - Géographie	EDL Mots du jour	EDL Mots du jour	EDL Mots du jour	EDL Dictée négociée
9h15	Littérature - classe offre	découverte-apprentissage	découverte-apprentissage	découverte-apprentissage	
9h30	Préparation projet	Art - Ecoute	LV découverte	moment musical	
9h45	découverte/recherche	APER vélo 2		APER vélo 4	APER vélo 5
10h00	APER vélo 1	structuration signalisation	Carnaval	privatisé	Géographie
10h15	repérer des dangers				repérage du trafic
10h30	silence	silence	silence	silence	silence
10h45	Météo du jour	Météo du jour	Carnaval	Météo du jour	Météo du jour
11h00	EDL Mots du jour	Calcul mental		Calcul mental	Calcul mental
11h15	travail-apprentissage	Culture Humaine - Histoire		Sciences	Maths
11h30	Maths	vis de abbaye/portes	Chorale	Parties vélo et foot	découverte/recherche
11h45	réinvestissement	disc./recherche			structuration/transfert
12h-13h45	jeux mathématiques	jeux mathématiques		jeux mathématiques	jeux mathématiques
13h45	LV chant	Photo poésie		Géographie	Photo poésie
14h00	Ateliers BCD/TICE	Chorale		évaluation	EPS - vélo 7
14h15	lecture /production Ecrit			Maths	parcours 2
14h30	salle	APER vélo 3		découverte/recherche	prépa vélos
14h45	Travail autonome	espaces piétons, cyclables		structuration/transfert	bilan
15h00	silence			silence	
15h15	Sciences			EPS-vélo 5	
15h30	récolte expérimentation			conf. 41et vélos	

➔ **Penser l'articulation entre les disciplines (le français et les mathématiques peuvent être travaillés au sein d'autres disciplines)**

➔ **Penser les transitions entre les temps de classe, les temps périscolaire (où et comment s'effectue le transfert de responsabilité ?)**





FICHE REPÈRE 1.2

Une nouvelle place pour l'EPS, les sciences, les arts...

OBJECTIFS :

- ✓ Réaffirmer les enjeux scolaires des différentes disciplines dans la construction d'une culture commune (nouveau socle)
- ✓ Passer d'une hiérarchie des disciplines à la complémentarité de celles-ci dans la construction des compétences
- ✓ Centrer la réflexion sur les phases de mobilisation des élèves (différents temps du processus d'apprentissage → recherche, entraînement ...)
- ✓ Elaborer et mettre en œuvre des projets interdisciplinaires au service des progrès des élèves

PRINCIPES D'ACTION :

➔ **Intégrer toutes les disciplines dans un emploi du temps souple, flexible qui s'appuie sur les phases de mobilisation dans les séquences**

- Massifier sur un temps donné les séances d'un projet en histoire ...
- Penser l'emploi du temps par période (semaine, quinzaine, mois) en fonction des projets [fiche repère 1.1](#)
- Abandonner les us et coutumes qui consistent à commencer le matin par les maths et le français
- Partager avec les familles les temps d'organisation (présentation en réunion de rentrée des outils, du principe d'un emploi du temps évolutif ...)
- Permettre aux intervenants périscolaires d'accéder aux programmations retenues dans les classes (EPS, arts...) [fiche repère 3.1](#)



→ Impliquer les élèves / les rendre « acteurs »

- Partager avec eux
 - l'emploi du temps
 - les étapes du projet d'apprentissage
 - les différentes mobilisations cognitives en fonction des temps d'attention



Il est 10h : L'heure des sciences

- Associer à la tâche proposée, la nécessité d'une forte mobilisation
Paroles d'enseignant :
« Je vais vous relire l'histoire, vous allez être très attentifs et bien écouter car après, chacun devra pouvoir la raconter avec ses mots »
- Créer un cadre rassurant dans les phases d'entraînement en faisant identifier aux élèves, les acquis
« On a travaillé sur «... », vous vous rappelez que « ... », maintenant vous savez faire, vous pouvez faire tout seul un exercice d'entraînement
- Elaborer des étiquettes :
Je cherche / je m'entraîne / Je mets en commun / Je travaille en groupe / Je partage avec la classe ... Ces étiquettes sont en référence au déroulement d'un projet ; elles indiquent à l'élève un travail plus ou moins sollicitant



Axe 2 : Temps d'apprentissages en fonction des besoins des élèves – rythmes d'apprentissages, temps d'attention

FICHES REPÈRES

[2.1 : D'une logique de discipline à une logique d'apprentissage](#)

[2.2 : La place du mercredi](#)

[2.3 : Les activités ritualisées](#)

[2.4 : La co-intervention](#)



FICHE REPÈRE 2.1

D'une logique de discipline à une logique d'apprentissage

OBJECTIFS :

- ✓ Travailler en projets interdisciplinaires => donner ainsi du sens aux apprentissages
- ✓ Tenir compte des rythmes des élèves
Partager l'emploi du temps avec eux afin qu'ils prennent conscience de leurs moments de vigilance

PRINCIPES D'ACTION :

➔ L'emploi du temps en fonction des temps de vigilance [fiche repère 1.1](#)

LUNDI		MARDI	MERCREDI (1/2)	
ORTHOGRAPHE 45'		VOCABULAIRE 45'	Littérature - Rédaction 30'	
MATHÉMATIQUES 50'		SCIENCES 50'	SCIENCES 50'	
Récréation 15'				
ANGLAIS 10'		ANGLAIS 40'	ANGLAIS 25'	
Calcul mental 10'				
Phrase du jour 20'			ATELIERS 1h :	
BCD 30'	Plan de travail 30'	Phrase du jour 15'	Atelier maths ou français sur ordinateur 20'	Atelier maths ou français sur cahier 20'
		Calcul mental 15'	Plan de travail 30'	
PAUSE MÉRIDIENNE 1h45				
Histoire 1h15		EPS 1h25		
Chant 10'				
APC		Récréation 15'		
		MATHÉMATIQUES 45'		
		Littérature - rédaction 30'		

Pour moi, l'enjeu professionnel que cette photo représente, c'est de réorganiser l'emploi du temps de ma classe (2 jours et demi) en tenant compte des pics de vigilance :

- en **rouge** les temps où la vigilance est la plus haute
- en **bleu** les temps où la vigilance est la plus faible

Cela me conduit à :

- **hiérarchiser** les disciplines en donnant la priorité aux maths et au français sur les temps où la vigilance est la plus élevée. (quand c'est possible)
- différencier **les temps de découverte** de notions d'une part et **les temps d'entraînement** d'autre part selon ce principe :
 - **Les situations de découverte** (situations problèmes...) sont (quand c'est possible) plus **longues** et « bousculent » les habitudes. Elles sont placées là où **la vigilance est élevée**.
 - **Les situations d'entraînement** (de consolidation de notions...) sont plus **courtes et ritualisées** (même consigne, mêmes critères de réussite...). Elles sont placées là où **la vigilance est faible**.

Le titre de la photo : « emploi du temps revisité »

➔ **Des pictogrammes** pour partager les différents temps d'apprentissages avec les élèves (découverte, recherche, entraînement, rédaction de la trace écrite, « Maintenant on sait ! »)

Rythmes et apprentissages

Les nécessités

- Partager avec les élèves les degrés de mobilisation via des pictogrammes



→ Différentes modalités au service de projets

- travail en groupe,
- en individuel,
- en ateliers pluridisciplinaires.

Paroles d'enseignants :

« Dans une classe de CM1-CM2, la maîtresse propose différents ateliers (qui tournent sur la semaine) au service des projets de la classe :

- atelier de réinvestissement (mathématiques, grammaire....),
- atelier vidéo : regarder une danse pour trouver des idées pour celle de la classe
- atelier d'écriture pour préparer le journal »



Exemple d'un projet → réaliser un journal télévisé en lien avec l'Enseignement Morale et Civique

Contenu séance	Champ disciplinaire travaillé	Modalité travail / vigilance
Découvrir les rubriques d'un JT	Éducation aux Médias d'Information (EMC)	Groupe Classe/ faible vigilance
Choisir les thèmes abordés (conférence de rédaction) et répartition des tâches	EMC (travailler ensemble)	Groupe Classe/ faible vigilance
Écrire des articles en fonction des rubriques choisies :	Maîtrise de la langue Utilisation des TICE pour les recherches documentaires	Individuel ou petits groupes/ forte vigilance
- reportage sur les rencontres danse	- EPS	
- organisation d'un débat	- EMC	
- reportage sur l'éclipse solaire	- Sciences	
- chronique culturelle	- Arts visuels /éducation musicale	
S'entraîner à lire pour s'enregistrer	Langage oral Utilisation des TICE	Individuel : moyenne vigilance

➔ **Sortir du cadre hebdomadaire**, programmer ses projets à l'année, par période, en variant les domaines disciplinaires (ex : rédaction du journal d'école ou article blog, semaine des maths, défi techno...) [fiche repère 1.2](#)

Au moment de la conception du projet :

- Lister les champs disciplinaires concernés
- Tenter de programmer les séances en fonction de la vigilance des élèves



FICHE REPÈRE 2.2

La place du mercredi

OBJECTIFS :

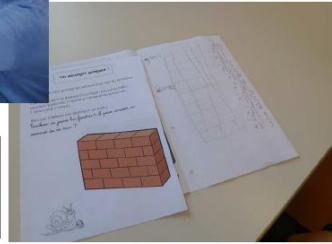
- ✓ Profiter de cette nouvelle matinée pour optimiser les temps de forte disponibilité des élèves (attention, concentration) pour favoriser les temps d'apprentissage dans tous les domaines.
- ✓ Favoriser la diversité et l'alternance des modalités de travail.
- ✓ Penser le mercredi comme une matinée « de plus » et pas forcément comme une $\frac{1}{2}$ journée « à part »

PRINCIPES D'ACTION :

- ➔ **S'autoriser à proposer, dans cette matinée, des apprentissages dans d'autres champs disciplinaires que ceux de la maîtrise de la langue ou des mathématiques.**
- ➔ **Questionner d'abord la nature de l'activité cognitive des élèves (*temps d'apprentissage, de découverte, de mise en mots des savoirs, d'institutionnalisation ?*) plutôt que le choix de la discipline [fiche repère 2.1](#)**
 - EPS : revenir sur des stratégies en sports collectifs, construire une chorégraphie en danse ;
 - EMC : organiser un débat, rechercher des informations dans des documents complexes (Déclaration des Droits de l'Homme) ;
 - Sciences : émettre des hypothèses, rédiger une synthèse d'expériences ;
 - Géographie/ TICE : comparer une vue satellite à une carte IGN pour construire le plan.



Ateliers de résolution de problèmes en CP/CE1 le mercredi matin (40mn)
Organisation de la classe : 1 groupe en BCD avec des parents, 1 groupe en classe avec l'enseignante.
Cette organisation permet aux élèves de chercher, manipuler afin d'expérimenter avant de produire une solution.



→ Diversifier les apprentissages et les modalités de travail au service d'un projet commun de la classe

- Produire un album dans le cadre du festival du livre : les élèves sont répartis en trois groupes ayant chacun des objectifs d'apprentissages propres. Un groupe est en révision orthographique, un autre travaille autour des illustrations, le dernier écrit une première version de la suite
- Participer au Défi Pont (un groupe construit, un groupe cherche des solutions techniques pour consolider la construction, un groupe complète son cahier d'investigation...)
- Participer à la semaine des Maths (un groupe rédige la résolution de l'énigme de la veille pour la communiquer, deux groupes tentent de résoudre la nouvelle énigme : l'un en autonomie et l'autre avec l'aide de l'enseignant)

→ Privilégier ce temps pour mettre en œuvre la personnalisation des parcours et gérer les hétérogénéités de la classe

- Plan de travail individualisé, ateliers spécifiques avec l'enseignant (anticipation et/ou remédiation) ;
- Tutorat entre élèves, travail de groupes intra et inter classes, décroissements, rencontres interclasses.

→ **Privilégier le mercredi matin pour modifier l'organisation de la classe et pour bénéficier de la présence d'autres adultes**

- Déplacements du mobilier, création d'îlots, travail dans d'autres lieux...
- Parents d'élèves, intervenants pour accompagner une partie de la classe... [fiche repère 3.2](#)

OU

→ **Conserver l'organisation habituelle le mercredi matin pour assurer des repères stables et favoriser les apprentissages** (construction du devenir élève en particulier pour les élèves les plus jeunes) ;
alors, le vendredi pourrait être choisi pour organiser une matinée différente, plus ludique.

- TICE (Calcul@tice, Mathou Matheux, Abacalc, Mathador, Mille Mots Campaner, Zoum...) ou recherches diverses
- Visite de musée virtuel, accès à des œuvres et informations en autonomie pour les cycles 3 : <http://www.ac-caen.fr/ia50/circo/actionculturelle/> ou dans votre moteur de recherche, saisir « culture humaniste 50 »
- Jeux de société, jeux sérieux (jeux créés en lien avec les apprentissages)
- Correspondance scolaire, discussion, rédaction d'articles du blog ou du journal de l'école
- Vidéo : réalisation par les élèves d'une synthèse enregistrée et/ou filmée d'une leçon
- Manipulations expérimentales, utilisation d'outils numériques.



En début d'année, j'ai tenté des activités différentes (jeux de société) **le mercredi matin**.



En janvier, j'ai changé l'organisation, maintenant c'est **le vendredi matin** que nous faisons les ateliers jeux de société. C'est mieux !



Ce jour, un temps pourra être consacré à la liaison avec les NAP. [fiche repère 3.1](#)



FICHE REPÈRE 2.3 Les activités ritualisées

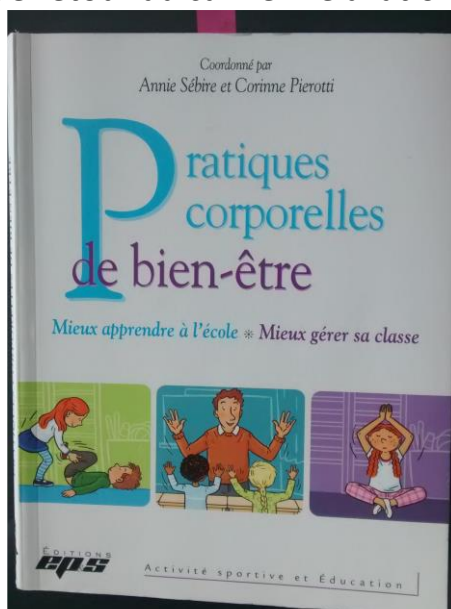
OBJECTIFS :

- ✓ Revenir sur une notion
- ✓ Automatiser des notions
- ✓ Mémoriser une notion avec une progression spiralaire
- ✓ Structurer le temps de la demi-journée, de la journée
- ✓ Entrer dans l'activité, dans la journée : le sas d'entrée

PRINCIPES D'ACTION :

→ Au cycle 1, tirer parti

- Du regroupement rituel : la date – les présents...
- Des comptines,
- Du réinvestissement,
- Des activités langagières,
- Des temps de retour au calme : relaxation



Paroles d'enseignant :

« Comme ça fait plusieurs années que je me dis que ce serait bien pour mes élèves d'être à l'écoute de leur corps, je profite de l'introduction des nouveaux rythmes pour me lancer cette année à leur faire faire de la relaxation. Dans le cadre d'un enseignement, les élèves peuvent se construire une série d'exercices corporels qu'ils apprennent à faire et dont ils connaissent les effets. »

➔ **Au cycle 2, favoriser des activités de**

- Manipulations sur la construction du nombre avec compteur, boîtes à compter (ex : picbille...), cubes...
- Manipulations d'étiquettes (reconstitution de phrases...)
- Rituels en anglais
- Calcul mental

➔ **Au cycle 3, penser :**

- Aux jeux grammaticaux (ex : parcours de phrases)
- Aux activités de réinvestissement
- - Au calcul mental et logiciels type calcul@tice TUXMATHS (linux) et Gcompris (linux)

« Dans une classe de CM1-CM2, la maîtresse propose quatre ateliers qui tournent sur la semaine :

- atelier de réinvestissement (mathématiques, grammaire...),
- atelier de vocabulaire (découverte d'un nouveau mot chaque jour),
- atelier jeux (société, mathématiques...)
- atelier d'écriture. »



« *Impact professionnel : mise en place d'un sas de décompression, un temps de réveil le matin dès l'arrivée en classe, choix d'être avec un groupe en particulier si quelque chose de particulier à revoir (exemple : production d'écrit pour notre journal vidéo).*

« *Changement : motivation des élèves, autonomie, démarrage en douceur avec des activités courtes, la classe est dynamique et non passive. »*



Accueil-Ateliers
 Tous les débuts d'après-midi, les élèves entrent en classe et peuvent jouer aux échecs, à l'awalé, faire un dessin, lire, Toutes activités qui lui permette de faire la transition entre la pause méridienne et les activités d'apprentissage de l'après-midi.
 Cette accueil n'a pas lieu lorsqu'il est prévu en début de l'après-midi de l'EPS ou la copie des leçons de la semaine.

Rituels d'anglais en arrivant tous les matins, ils évoluent en fonction de la progression.

Un élève de service d'anglais est prévu.
 - En début d'année : date, météo et absent.
 - Ensuite, présentation de l'emploi du temps avec matières et heures.
 - Puis en ce moment : saynète à jouer : une commande dans un fast-food avec serveur et client.
 Tous les jeudis, au moment de rentrer en classe : un password ou une structure doit être dit(e) à mon oreille afin d'en vérifier la prononciation, il devra ensuite être correctement orthographié.



➔ Pour tous les cycles

- Y consacrer un temps court (environ 15 à 20 minutes),
- Veiller à ce que les élèves connaissent la tâche (la notion a déjà été abordée à J+1 jour, +1 semaine... pour re-solliciter la mémoire) [fiche repère 2.1](#)
- Réfléchir à une progression de la complexité de l'activité :
- Penser l'activité ritualisée comme une transition ou un moment d'accueil, idéalement placée au même moment de la journée, au même moment de la semaine... [fiche repère 1.1](#)



FICHE REPÈRE 2.4 La co-intervention

OBJECTIFS :

- ✓ Varier les types et les modalités de regroupement (en binômes, en demi-classe, groupes hétérogènes ou homogènes...)
- ✓ Favoriser l'expression de tous pour prendre en compte les procédures des élèves
- ✓ Croiser les regards sur les élèves

PRINCIPES D'ACTION :

→ Envisager en équipe les moyens d'une co-intervention au service des élèves

- L'enseignant « Plus de maîtres que de classes » dans les écoles qui bénéficient de ce dispositif
- Les enseignants de Petite Section interviennent dans les classes pendant la sieste de leurs élèves
- Le remplaçant lorsqu'il est présent dans son école de rattachement
- Le temps d'un module, l'enseignant d'une classe (A), peut assurer son service d'APC dans une autre classe (B), si les horaires sont décalés [fiche repère 3.1](#)



JEUDI-VENDREDI DE 13H40 A 14H25 : Ma collègue de maternelle, sur son temps d'APC vient m'aider dans la classe pendant que ses élèves sont en TAP ou en APC avec une autre collègue de maternelle.

- Sur le même principe, un enseignant d'élémentaire peut effectuer un temps d'APC en co-intervention dans une classe de la maternelle.

→ Construire une confiance mutuelle entre collègues

→ Partager les outils et échanger sur les élèves (leurs réussites, leurs difficultés, leurs procédures...)

→ Tirer parti de la co-intervention

- L'enseignant titulaire a la possibilité d'observer tous ses élèves au travail pendant que l'autre enseignant conduit la classe.
- L'enseignant titulaire de la classe est disponible pour les élèves les plus fragiles dans la mesure où il les connaît mieux.
- Il accorde aussi un temps individuel à chacun pour lui permettre d'avancer à son rythme [fiche repère 2.1](#)



L'enseignante de CM mène un atelier production d'écrits pendant que l'enseignante de maternelle travaille en géométrie.

Paroles d'enseignant :

« Je n'avais jamais remarqué, mais Théo copiait sans lire ! Je m'en suis rendue compte quand tu étais dans la classe ! » dit Françoise (CE1/ CE2) à sa collègue de maternelle.

« J'ai des élèves qui se sont révélés et que j'ai découvert autrement. Mathys reformule très bien alors qu'il a du mal à l'écrit. J'ai changé mon regard sur lui »

« J'ai l'impression que tous les élèves arrivent à trouver leur place, pas uniquement les bons élèves. »



Axe 3 : Articulation des temps de l'enfant

FICHES REPÈRES

3.1 : L'articulation TAP et temps scolaire : les frontières

3.2 : La place des parents



FICHE REPÈRE 3.1

L'articulation TAP et temps scolaire : les frontières

OBJECTIFS :

- ✓ Faire en sorte que l'enfant identifie les différents temps de sa journée
- ✓ Faire en sorte que l'enfant identifie les différents acteurs et leur rôle
- ✓ Faciliter la continuité du respect des personnes, des lieux et du matériel
- ✓ Etablir un équilibre entre les diverses activités proposées (à l'école et dans les TAP) en évitant les redondances
- ✓ Aider les élèves à comprendre que les espaces sont partagés

PRINCIPES :

- ➔ Proposer au retour des TAP, une activité ritualisée permettant aux élèves une transition (comptine, verre d'eau, rituels corporels...) [fiche repère 2.3](#)
- ➔ Instaurer un temps spécifique de transition avant le départ des élèves aux TAP (accueillir l'animateur et favoriser ce passage dans le calme)
- ➔ Eventuellement, présenter les différents temps de la journée (emploi du temps de la journée avec les activités périscolaires incluses ➔ affichage / code)



Les TAP sont intégrés à l'emploi du temps de la journée de classe et lisibles pour les élèves grâce à un code couleur. [fiche repère 1.1](#)

- ➔ Penser la circulation des élèves entre ces deux temps et définir le lieu de la transition entre le temps de scolaire et le temps périscolaire (classe, préau...)

→ Aider les élèves à identifier les lieux utilisables lors des temps périscolaires et ceux qui ne le sont pas.

→ Si les locaux et/ou le matériel sont communs aux temps scolaire et aux TAP :

- Se doter d'outils pour éviter la confusion chez les élèves (Cf. charte départementale d'utilisation des locaux et recommandations Eduscol)
- S'appuyer sur le PEdT

→ Si la nature des TAP se rapproche des disciplines scolaires (EPS, arts visuels, musique, sciences...) [fiche repère 1.2](#) :

- Créer les conditions pour faire vivre des pratiques variées (rôle des TAP) sans limiter la programmation de ces enseignements
- Prendre connaissance du contenu des TAP pour qu'elles fassent, le cas échéant, « écho » à des situations



→ Si les APC et les TAP sont sur le même temps :

- Veiller à ce que chaque élève puisse bénéficier de chaque dispositif
- Se communiquer les listes d'élèves
- Favoriser l'implication des élèves en APC en leur annonçant pourquoi ils sont là et pour quelle durée.
- Prévoir de demander aux référents TAP de proposer une activité sur le temps périscolaire qui pourra être réintégrée par les élèves qui sont en APC (pendant la première demi-heure)





FICHE REPÈRE 3.2 La place des parents

OBJECTIFS :

- ✓ Favoriser les temps d'échanges formels et informels entre les parents et les enseignants
- ✓ Favoriser la transmission des informations
- ✓ Permettre aux familles de bien identifier les différents temps et les différents intervenants et les organisations retenues

PRINCIPES :

➔ Faciliter au maximum la circulation des informations

- Privilégier, autant que faire se peut, la distribution des documents par l'enseignant.
- Clarifier avec les différents intervenants quelles informations peuvent être transmises et par qui.
- Utiliser un code couleur pour les documents distribués.
- Bien différencier, sur le panneau d'affichage, ce qui concerne l'école et ce qui concerne les TAP.

NOM	PRÉNOM	LIEN	CONTACT	PROFIL
AVALLÉE	Éric			
BERTRAND	Marcou	Jeune Droite	Autre Poste	
BOUADJE-BLED	Mathieu	Jeune Droite	Autre Poste	
CHAILLER	Éric			
COHEN	Mathis	Jeune Droite	Autre Poste	
DEMARLES	Antoine	Jeune Droite	Aut. Spéciale	
DRUBS-AGEL	Léonard	Jeune Droite	Jeune Droite	
JAMARD	Raphaël	Jeune Droite	Autre Poste	
JOURDAIN	Lyliane	Jeune Droite	Autre Poste	
LACOTTE	Léonie	Jeune Droite	Autre Poste	
LEBELLER	Étienne	Jeune Droite	Autre Poste	
LEONARD	Axel	Jeune Droite	Autre Poste	
LETOURNEUR	Mathis	Jeune Droite	Autre Poste	
MOREL	Margot	Jeune Droite	Autre Poste	
MOUCHEL	Margaux-Mat	Jeune Droite	Autre Poste	
ROLLAND	Mathis	Jeune Droite	Autre Poste	
ROLLAND	Guil	Jeune Droite	Autre Poste	

➔ Aider les parents à comprendre que les espaces sont partagés

- Aborder ce point en réunion de rentrée.

➔ S'appuyer sur le PEdT

- Permettre une identification du référent des TAP.



Ressources & Annexes

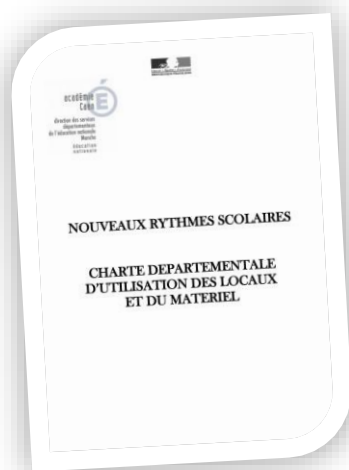
RESSOURCES

Articulation temps scolaire / temps périscolaire
Ressources élèves
Recherche
Textes institutionnels
Organisation du temps scolaire

ANNEXES

Constitution du groupe départemental rythmes scolaires
Fonctionnement du groupe départemental
Groupes Formation Action Rythmes

Articulation temps scolaire / temps périscolaire



Charte départementale d'utilisation des locaux et du matériel



LES CAHIERS du Projet Éducatif Territorial



[Cliquez sur les vignettes ci-dessous pour ouvrir les cahiers du PEdT]

LA PLACE ET LE ROLE DU SPORT
au sein du temps périscolaire

La sécurité :
DE LA RESPONSABILITE DES ELUS

L'ACTIVITE :
Un enjeu pédagogique majeur

LE JEU DE L'ENFANT :
de l'activité dirigée au jeu libre

L'EMPLOI ET LA FORMATION

L'EVALUATION
Faire vivre la démarche de projet

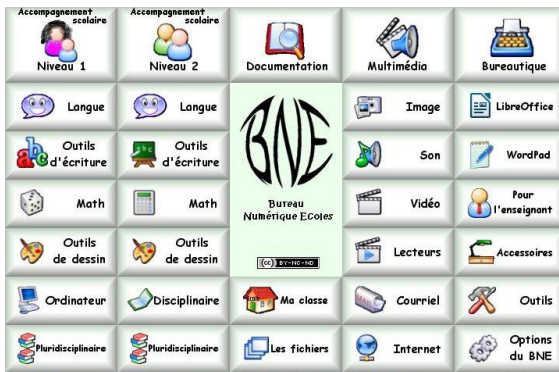
L'ACCUEIL DES ENFANTS DE MOINS DE 6 ANS :
une attention particulière

LES FINANCEMENTS MOBILISABLES
pour la mise en œuvre de la réforme des rythmes scolaires

LES RELATIONS ENTRE LES COLLECTIVITES ET LES ASSOCIATIONS
au sein du temps périscolaire

L'ACCUEIL DES ENFANTS EN SITUATION DE HANDICAP :
une réalité à prendre en compte

Ressources élèves

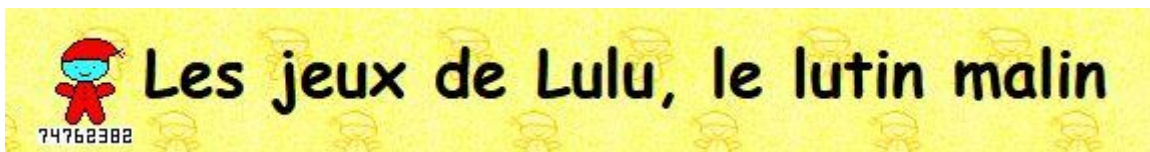


[Bureau Numérique pour l'École](#)

Liens vers des sites pédagogiques accessibles par les élèves en autonomie.



« [Les Fondamentaux](#) » : illustrations vidéos de notions de français, mathématiques, sciences, histoire...



« [Les jeux de Lulu](#) » : jeux en ligne à destination des élèves de maternelle

Recherche



Deux vidéos Collège de France – 2012 – Sciences cognitives et éducation
[Cliquez sur les vignettes ci-dessus]



Université de Bretagne Sud - 2014
Le cerveau pour allié en classe ? - Eric Gaspar

Interview ([lien](#))
Conférence ([lien](#))





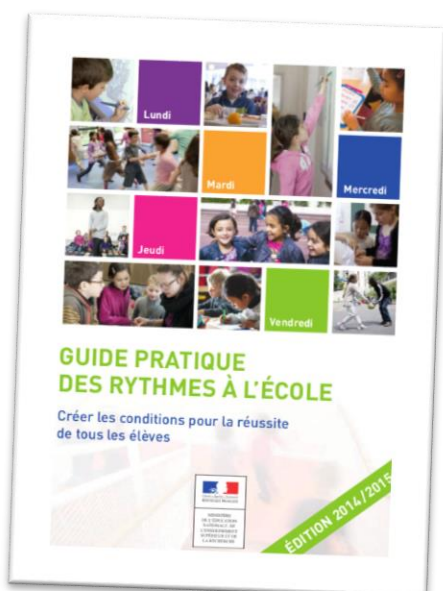
education.gouv.fr

« Rentrée 2013 : l'avis des experts sur les nouveaux rythmes » - [\[lien\]](#)

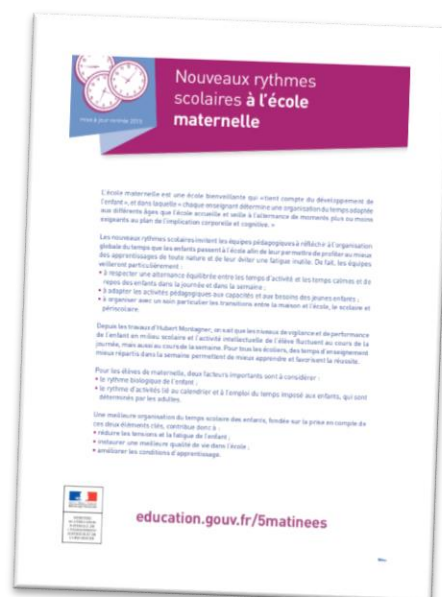
« Préparation de la rentrée 2014 » - Annexe 2 [\[lien\]](#) [\[document PDF\]](#)

« La présentation du programme à l'école maternelle » [\[lien\]](#) [\[document PDF\]](#)

« Les programmes d'enseignement de l'école élémentaire et du collège – BO spécial du 26 novembre 2015 » [\[lien\]](#) [\[document PDF\]](#)



[Guide pratique des rythmes à l'école](#)

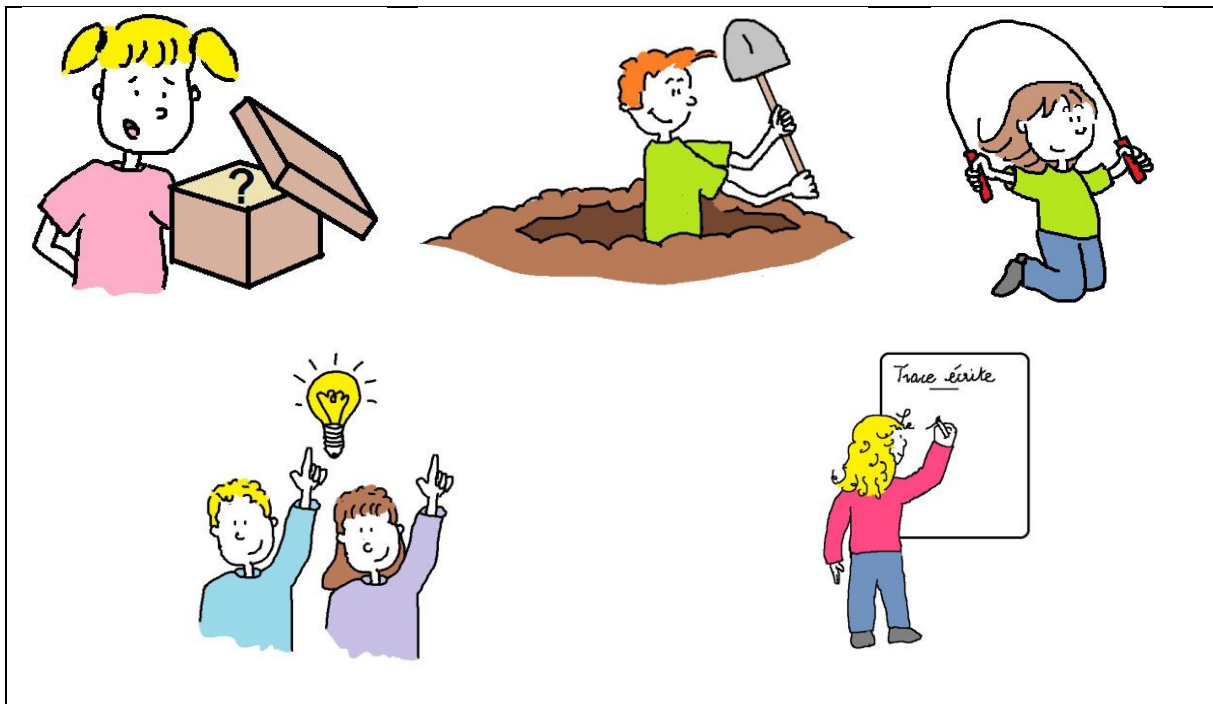


[Nouveaux rythmes scolaires à l'école maternelle](#)

Organisation du temps scolaire

Ateliers d'accueil du matin
Ecole de Gonneville
CM1-CM2
Classe de Sophie MARIE

Vidéos Atelier Gonneville (Valognes – Val de Saïre)



Les activités ritualisées – pictogrammes [\[lien\]](#)



Diaporama départemental [\[Lien en ligne\]](#) / [\[à télécharger\]](#)

CONSTITUTION DU GROUPE DEPARTEMENTAL RYTHMES SCOLAIRES

Pilote : Lydia Deret, IEN mission école maternelle et référente rythmes scolaire du département de la Manche

Circonscription	Ecole ressource		Enseignant référent	Formateur référent	Lien avec la recherche collective Thème d'étude
Avranches	Sartilly		M Potel Mme Sajent	Véronique Duguépéroux	Nouvelles manières d'habiter le temps et l'espace scolaire Jean-François Thémine
Cherbourg Hague	Goubert Equeurdreville		Evelyne Tridérat	Hervé Pujol Agnès Fontaine	Le rapport des enseignants au « temps intermédiaire » : résistances et inventivité professionnelles ? Pablo Buznic
Cherbourg ville	Bayet		Valérie Revert	Sandrine Prevel	Pas de recherche associée
Cherbourg Val de Saire	Gonneville		Sophie Marie	Corinne Jarry	Pas de recherche associée
Coutances	Créances		Mme Glou	Eric Menveux	Pas de recherche associée
Granville	Cérences		Isabelle Vivier	M Héлары Emma Guégan	Pas de recherche associée
St Lô 2	Guilberville Giéville		Mme Robin	Florence Lavalley	Pas de recherche associée
St Lô 3	Marigny		Jacques Marie (dir) M Bachelier (coordo)	Pascale Borgnon Philippe Delamarre	Ouverture culturelle, équité et unité éducative et rapport des élèves aux tâches scolaires Magali Jeanin
Mortain	Le Grand Celland		M. Gasnier (Dir)	Ludovic Gourieux	Pas de recherche associée
Valognes	Tocqueville		Catherine Bunel	Céline Lelong	Réorganisation du temps scolaire et coordination des activités éducatives Isabelle Harlé
	Picauville		Jean-François Leclerc Maud Lainay	Céline Lelong	Nouvelles manières d'habiter le temps et l'espace scolaire Jean-François hémine

Fonctionnement du groupe départemental « Rythmes scolaires » année 2014/2015

	Premier trimestre	1 ^{er} décembre Journée départementale 1	2eme trimestre	26 mars Journée départementale 2	3eme trimestre	4 mai et 29 juin Journées départementales 3 et 4
<p><u>Ecoles suivies par des chercheurs</u> Tocqueville (Val) Picauville (Val) Goubert (Cher V) Marigny (St Lô 3) Sartilly (Avr)</p>	<p>Prise de contact avec le chercheur associé</p> <p>Un temps de travail dans les écoles sur les emplois du temps et l'analyse des choix effectués</p>	<p>Retour sur les données recueillies dans les écoles</p> <p>Retour sur les apports théoriques (Mutualisation des ressources)</p>	<p>2 h avec les équipes sur l'objet de travail choisi (temps d'apprentissage, modalités pédagogiques, élèves en difficulté..)</p>	<p>Présentation d'un point d'étape de la recherche, intervention des chercheurs impliqués</p>	<p>Suivi dans les écoles</p>	<p>Rédaction des fiches repères</p>
<p><u>Ecoles groupe de travail uniquement</u> Bayet (ChV) Gonneville (Ch VDS) Cérences (Ganv) Créances (Cout) Guilberville Giéville (St Lô 2) Le Grand Celland (Mortain)</p>	<p>Une animation pédagogique ou un suivi spécifique</p>	<p>Synthèse du travail sur les emplois du temps</p> <p>Pistes, préconisations pour le retour en classe</p>	<p>Aide à la mise en place de la méthodologie « Carnet de scènes professionnelles »</p>	<p>Retour sur les photos « scènes professionnelles »</p> <p>Préparation d'un cadre de rédaction du document repère</p>	<p>Complément de recueil de données à partir des photos « scène professionnelles »</p>	

Groupe Formation Action Rythmes

Restitution de l'état des lieux, premiers commentaires des enseignants

Ecoles de : Goubert Equeurdreville

Organisation du temps : 8h30-11h45/13h45-16h sauf jeudi 13h45-14h45

Ecole de : Guilberville :

Organisation du temps : 9h- 12h / 13h 30-16h30 sauf vendredi : 9h-12h

Ecole Grand Celland

Organisation du temps : 9h-12h / 13h45-16h15 Sauf le mercredi : 9h -11h 40 et le vendredi 9h -12h 20 (transports)

ETAT DES LIEUX MATERNELLE GOUBERT/GULIBERVILLE/GRAND CELLAND

EMPLOI DU TEMPS	CONSTATS	COMMENTAIRES
<p>La place donnée aux disciplines Dans la semaine, dans la journée, horaire choisi, temps global...</p> <p>Temps d'apprentissage/ besoins, rythmes de l'élève Durée des activités, alternances, récréation, pause, emploi du mercredi, modalités pédagogiques</p> <p>Articulation des temps de l'enfant Incidences sur les APC (horaires, contenu, axes...)</p> <p>Incidence des TAP sur l'emploi du temps scolaire (place des disciplines)</p>	<p>Travaux de groupes le mercredi matin en découverte du monde arts visuels</p> <p>EPS le mercredi matin</p> <p>Le vendredi matin : plus léger</p> <p>Pas de données en maternelle</p> <p>Organisation en fonction de l'âge des enfants</p>	<p>La place du mercredi à approfondir</p>

ETAT DES LIEUX CYCLE 2 GOUBERT/GUIBERVILLE/GRAND CELLAND

EMPLOI DU TEMPS	CONSTATS	COMMENTAIRES
<p>La place donnée aux disciplines Dans la semaine, dans la journée, horaire choisi, temps global...</p> <p>Temps d'apprentissage/ besoins, rythmes de l'élève Durée des activités, alternances, récréation, pause, emploi du mercredi, modalités pédagogiques</p> <p>Articulation des temps de l'enfant Incidences sur le travail du soir</p> <p>Incidences sur les APC (horaires, contenu, axes...)</p> <p>Incidence des TAP sur l'emploi du temps scolaire (place des disciplines)</p>	<p>Les maths et le français le matin Un créneau d'EPS le matin lié à la présence de l'intervenant</p> <p>Un temps de rituels en début de matinée pour réveiller les élèves (SAS d'entrée) Parfois pour une remise en route après les temps de récréation (du matin surtout et parfois l'après-midi) Le vendredi matin : » plus léger » DDM, arts, essentiellement l'après-midi (sauf pour l'école DPDMQDC) Le mercredi matin consacré à des ateliers de résolution de problèmes</p> <p>Pas de leçons le mardi soir (en concertation avec les parents)</p> <p>Organisation et contenu en fonction des objectifs des APC Organisation en fonction de l'âge des enfants et des temps de service des enseignants Jeudi matin : pas nécessaire de réamorcer après la coupure du mercredi (ce n'est pas un lundi matin bis)</p>	<p>Les contraintes de planning sont positionnées en premier.</p> <p>Interrogation sur la manière de faire apparaître les différentes modalités d'enseignement apprentissage</p> <p>Le mercredi matin doit-il être différent ?</p> <p>Besoin de régularité, besoin d'un cadre mais pas d'enfermement.</p> <p>Des élèves plus faciles à mobiliser sur les matinées depuis cette nouvelle organisation Elèves un peu moins mobilisables le jeudi après-midi</p> <p>Des leçons du mardi pour le jeudi</p> <p>Il faut imaginer la mobilisation comme quelque chose de graduel (de plus en plus mobilisant)</p> <p>La discipline choisie peut dépendre des activités des TAP (EPS/intervenant sportif en TAP)</p>

ETAT DES LIEUX CYCLE 3 GOUBERT/GUIBERVILLE/GRAND CELLAND

EMPLOI DU TEMPS	CONSTATS	COMMENTAIRES
<p>La place donnée aux disciplines Dans la semaine, dans la journée, horaire choisi, temps global...</p> <p>Temps d'apprentissage/ besoins, rythmes de l'élève Durée des activités, alternances, récréation, pause, emploi du mercredi, modalités pédagogiques</p> <p>Articulation des temps de l'enfant Incidences sur le travail du soir</p> <p>Incidences sur les APC (horaires, contenu, axes...)</p> <p>Incidence des TAP sur l'emploi du temps scolaire (place des disciplines)</p>	<p>Jeudi après-midi allégé au cycle 3</p> <p>Mercredi matin activités « sollicitantes »</p> <p>Des rituels en début de matinée pour « réveiller les élèves »</p> <p>Apparaissent des temps « d'autonomie »</p> <p>Présence d'un temps de rituels quotidien</p> <p>EPS et Arts qui demeurent plutôt en fin de journée</p> <p>Jeudi matin : pas nécessaire de réamorcer après la coupure du mercredi (ce n'est pas un lundi matin bis)</p> <p>Séances plus courtes (45 min) en fonction du moment de la journée et du jour de la semaine : alternance 15 min-45 min/1h</p> <p>Emploi du temps affiché (semainier) : contrat avec l'élève qui sait quand il doit être plus concentré</p>	<p>Des élèves plus faciles à mobiliser sur les matinées depuis cette nouvelle organisation même le mercredi matin Élèves un peu moins mobilisables le jeudi après-midi</p> <p>Prise en compte nécessaire des contraintes matérielles, de l'emploi du temps de l'AVS....</p> <p>Volonté d'avoir un mercredi différent</p> <p>Possibilité d'étalement sur les 5 jours, pas de rupture</p> <p>Un emploi du temps qui évolue en fonction des projets d'enseignement et de contenus plus ou moins « importants »</p> <p>Envisager un « temps d'échauffement » pour les apprentissages</p> <p>Emploi du temps à la semaine envisagé : les semaines ne sont pas identiques en fonction des étapes du projet (problématisation, réinvestissement...)</p> <p>Emploi du temps pas stable : modulable : quelle souplesse s'autorise-t-on pour prendre en compte les élèves Comment faire apparaître la différenciation ?</p> <p>Interrogation sur les « temps d'autonomie » Pas de leçons pour le mercredi matin Les leçons sont données à la semaine</p>

Groupe Formation Action Rythmes

Restitution de l'état des lieux et premiers commentaires des enseignants

Ecoles de : PICAUVILLE

Organisation du temps : ELEMENTAIRE 8H45-11H45/13H30-15H45

MATERNELLE 9H-12H/13H30-16H30 (lundi jeudi) 13H30-15H (mardi vendredi) dérogation

Ecole de : CREANCES

Organisation du temps : ELEMENTAIRE et MATERNELLE 8H45-12H/13H45-16H30 (lundi et jeudi) , 13H45-15H (mardi et vendredi), mercredi 9H-12H

ETAT DES LIEUX MATERNELLE PICAUVILLE/CREANCES

EMPLOI DU TEMPS	CONSTATS	COMMENTAIRES
<p>La place donnée aux disciplines Dans la semaine, dans la journée, horaire choisi, temps global...</p> <p>Temps d'apprentissage/ besoins, rythmes de l'élève Durée des activités, alternances, récréation, pause, emploi du mercredi, modalités pédagogiques</p> <p>Articulation des temps de l'enfant Incidences sur les APC (horaires, contenu, axes...) Incidence des TAP sur l'emploi du temps scolaire</p>	<p>Vraiment très positif pour les apprentissages de fonctionner à 4 jours et demi.</p> <p>En fin de semaine, des ateliers « détachés »</p> <p>Rotation des ateliers sur la semaine → oui pour les deux écoles</p> <p>Des domaines identifiés à des plages horaires spécifiques (cf. maths en fin de matinée) ou</p> <p>Répartition faite par type d'activités et non par domaine en fonction des projets.</p> <p>Toutes les disciplines à tout moment de la journée.</p> <p>Pas toujours d'EPS le mercredi pour Picauville, plus systématiquement le mercredi matin pour Créances.</p> <p>Contraintes matérielles importantes</p>	<p>Tout le monde pense que le mieux serait de diminuer chaque journée (en gardant une journée de 6 heures quand même) et d'avoir un vendredi après-midi court.</p> <p>Du temps supplémentaire pour les enfants qui ne venaient pas l'après-midi, mais davantage de fatigue en fin de semaine. Pour Créances, très positif d'avoir des matinées plus longues que l'an dernier.</p> <p>Donc volonté de plus de souplesse dans les ateliers de fin de semaine, identique dans les deux écoles.</p> <p>Faire quelque chose de différent le vendredi, on considère que les élèves ont vraiment besoin d'une souplesse le vendredi (alors qu'au début de l'année on pensait que ce serait le mercredi)</p> <p>Entrée par l'organisation plus que par les contenus et la mobilisation des élèves surtout pour l'EPS (les salles libres....)</p> <p>Les deux journées à 16h30, la journée paraît longue uniquement pour Picauville.</p>

	<p>Deux phases d'ateliers en MS pour Picauville et pour toute la maternelle à Créances.</p> <p>Un temps d'accueil diversement employé.</p> <p>Emploi du temps facilement modifié en fonction de l'état de fatigue des élèves.</p>	<p>Une heure quinze de classe l'après-midi pour Créances semble vraiment trop court (deux journées par semaine) pour pouvoir passer à 1h 45 à de classe l'après-midi il faudrait revoir l'organisation des TAP.</p> <p>Mise à profit pour des temps de remédiation en petit groupe complètement confirmée pour les deux écoles, et même en plus, on retrouve du temps pour des lectures plaisir (...) Des ateliers plus « libres » pour les autres</p> <p>N'arrivent pas toujours à s'autoriser le matin, la souplesse de l'AM</p> <p>Les besoins physiologiques de l'élève pris en compte « en direct »</p> <p>Les deux phases d'ateliers (avant et après la récré) apparaissent comme plus efficaces car séparées par la récréation.</p>
--	---	--

ETAT DES LIEUX CYCLE 2 PICAUVILLE/CREANCES

EMPLOI DU TEMPS	CONSTATS	COMMENTAIRES
<p>La place donnée aux disciplines Dans la semaine, dans la journée, horaire choisi, temps global...</p> <p>Temps d'apprentissage/ besoins, rythmes de l'élève Durée des activités, alternances, récréation, pause, emploi du mercredi, modalités pédagogiques</p> <p>Articulation des temps de l'enfant Incidences sur le travail du soir</p> <p>Incidences sur les APC (horaires, contenu, axes...)</p> <p>Incidence des TAP sur l'emploi du temps scolaire (place des disciplines)</p>	<p>Très positif d'avoir une demi-journée de plus, très flagrant pour le CP. Découpage « division horaire » respect du cadre institutionnel Des rituels systématiques le matin en lien avec les rythmes.</p> <p>Régularité du matin avec maths et français pour tout le monde. EPS et arts quand il n'y a pas de TAP pour tout le monde Pour Créances, les enseignants envoient leur programmation au personnel TAP, pour Picauville le personnel TAP envoie sa programmation.</p> <p>DDM et anglais plutôt l'après-midi pas forcément pour Créances.</p> <p>Des séances d'entraînement l'après midi</p> <p>EPS demeure en fin de journée car « moins sollicitant »</p> <p>Des ateliers tournants en début d'après-midi Une moitié des collègues serait centrée sur une entrée « enseignants » (matières figées...à l'autre moitié sur une entrée élèves avec adaptation à la fatigue des élèves.</p>	<p>Le vendredi après-midi les élèves sont épuisés.</p> <p>On essaie de placer les disciplines « dans les cases ». Prescription institutionnelle. L'emploi du temps est un outil institutionnel et peu pratique, non respecté car impossible à respecter.</p> <p>Il y a un soir sans leçons. Les rituels le matin permettent une « mobilisation » progressive des élèves.</p> <p>Des tentatives pour associer moment de la journée et attention de l'élève <u>Le mercredi :</u> CP l'enseignante veut le garder comme les autres matinées. CE1 elle le conçoit comme un jour différent. Activités de découverte, d'entraînement</p> <p>Les remarques des parents : on doit faire des choses autres que EPS et arts visuels car sinon les parents ne mettront pas leurs enfants à l'école le mercredi.</p> <p>Qu'est-ce qu'un apprentissage fondamental ? Maths et français ? histoire géo ? EPS ?</p> <p>Est-ce que le fait de proposer des choses moins « sollicitantes » le matin pourrait libérer de l'attention l'AM?</p>

ETAT DES LIEUX CYCLE 3 PICAUVILLE/CREANCES

EMPLOI DU TEMPS	CONSTATS	COMMENTAIRES
<p>La place donnée aux disciplines Dans la semaine, dans la journée, horaire choisi, temps global...</p> <p>Temps d'apprentissage/ besoins, rythmes de l'élève Durée des activités, alternances, récréation, pause, emploi du mercredi, modalités pédagogiques</p> <p>Articulation des temps de l'enfant Incidences sur le travail du soir</p> <p>Incidences sur les APC (horaires, contenu, axes...)</p> <p>Incidence des TAP sur l'emploi du temps scolaire (place des disciplines)</p>	<p>L'EPS a vraiment repris une place importante grâce à la semaine de quatre jours et demie. Les collègues ont vraiment du temps pour ce qu'ils « éliminaient » l'an dernier faute de temps.</p> <p>Français en début de matinée, maths en fin de matinée oui pour Picauville oui pour deux sur Trois chez Créances.</p> <p>Mise au travail le matin : temps de mémorisation, conjugaison calcul (positif pour l'enseignant)</p> <p>Peu de repères visibles sur l'organisation de l'apprentissage (modalités pédagogiques)</p> <p>Décloisonnements l'après-midi pour les deux écoles.</p> <p>Arts et EPS le vendredi A créances facilement arts et EPS sur les journées longues.</p> <p>Certains ont envie de fonctionner avec un emploi du temps plus souple, plus en projets. Il y a un décalage entre l'emploi du temps et la réalité.</p>	<p>Contraintes matérielles</p> <p>Etalement sur 5 jours permet une répartition plus aisée</p> <p>Plus facile d'alterner les séquences</p> <p>Un démarrage difficile le lundi</p> <p>On a tendance à « rediviser » le temps en mettant en avant les disciplines qui nous semblent fondamentales → minimisation de l'EPS, arts plastiques</p> <p>Le mardi et le vendredi il y a EPS car c'est la journée est plus longue.</p> <p>Lorsque l'on termine à 15 heures, ça fait court, on a l'impression de « presser » les élèves.</p> <p>Interrogation sur les « apprentissages fondamentaux »</p> <p>Est-ce que le fait de proposer des choses moins « sollicitantes » le matin pourrait libérer de l'attention l'AM?</p> <p>L'intérêt que les élèves portent aux matières influence plus leur travail que le moment de la journée</p>

Groupe Formation Action Rythmes

Restitution de l'état des lieux et premiers commentaires des enseignants

Ecole Julien Bodin de : Marigny

<u>Organisation du temps :</u>	Maternelle	8h35 11h45 14h15 16h30	
	Cycle 2	8h35 11h45 13h30 15h (mardi et vendredi)	13h30 16h30 (lundi et jeudi)
	Cycle 3	8h35 11h45 13h30 15h (lundi et jeudi)	13h30 16h30 (mardi et vendredi)

Ecole de Gonneville

Organisation du temps :

ETAT DES LIEUX MATERNELLE MARIGNY GONNEVILLE

EMPLOI DU TEMPS	CONSTATS	COMMENTAIRES
<p>La place donnée aux disciplines Dans la semaine, dans la journée, horaire choisi, temps global...</p> <p>Temps d'apprentissage/ besoins, rythmes de l'élève Durée des activités, alternances, récréation, pause, emploi du mercredi, modalités pédagogiques</p> <p>Articulation des temps de l'enfant Incidences sur les APC (horaires, contenu, axes...) Incidence des TAP sur l'emploi du temps scolaire</p>	<p>Emploi du temps construit en recherchant une répartition équilibrée des domaines. Gonneville : emploi du temps régulier. l'EPS toujours après la récréation. L'organisation de la journée varie selon la place de l'EPS mais le schéma le plus fréquent est le suivant : -accueil -regroupement (ou pas) -un ou deux temps d'ateliers (avant et après la récréation)</p> <p>Le domaine « percevoir, imaginer sentir créer » est positionné le plus souvent l'après-midi.</p> <p>La récréation est positionnée de 10h 15 à 10h45 pour les GS et de 10h30 à 11h pour les PS</p>	<p>L'emploi du temps doit répondre aux exigences institutionnelles. Il faut veiller à un équilibre de tous les domaines.</p> <p>Les contraintes matérielles (salles de motricité, éloignement de la salle de classe des toilettes) ne permettent pas toujours de souplesse dans l'emploi du temps</p> <p>Gonneville : plus de temps de manipulation et de temps de recherche l'après-midi pour les MS. Des tâches avec un fort investissement cognitif mais avec un temps de concentration plus court.</p> <p>Difficulté à remobiliser l'attention des élèves au retour des TAP l'après-midi.</p>

ETAT DES LIEUX CYCLE 2 MARIGNY GONNEVILLE

EMPLOI DU TEMPS	CONSTATS	COMMENTAIRES
<p>La place donnée aux disciplines Dans la semaine, dans la journée, horaire choisi, temps global...</p> <p>Temps d'apprentissage/ besoins, rythmes de l'élève Durée des activités, alternances, récréation, pause, emploi du mercredi, modalités pédagogiques</p> <p>Articulation des temps de l'enfant Incidences sur les APC (horaires, contenu, axes...) Incidence des TAP sur l'emploi du temps scolaire</p>	<p>Les mathématiques et le Français tous les matins. Les activités de découverte du monde sont positionnées plutôt l'après-midi.</p> <p>La durée des activités varie selon les emplois du temps avec un format standard de 45 mn pour certains et une alternance d'activités courtes (15mn) et plus longues (45mn) pour d'autres.</p> <p>Un temps de rituels tous les matins (début de matinée) entre 15 et (30mn avec les GS) dans la classe de GS CP.</p> <p>Les modalités pédagogiques ne sont pas précisées.</p> <p>La récréation est placée en milieu de matinée Gonneville : début à 9h et récréation à 10h45</p>	<p>Plus de repères pour les élèves, plus de régularité. Rituels le matin pour s'organiser, se repérer. L'élaboration de l'emploi du temps doit tenir compte des contraintes matérielles, de la présence du RASED, des inclusions des élèves de CLIS Activités différentes le mercredi matin (plus de manipulations en maths, production d'écrit, poésie, BCD) Les élèves sont plus disponibles le mercredi matin. (solicitation cognitive plus intense)</p> <p>Pas de leçons pour le mercredi. Le mardi soir les leçons sont données pour le jeudi. (pour quelques classes)</p> <p>Difficultés à organiser les après-midis de 1h 30 qui sont à la fois courtes et longues puisqu'il n'y a pas de récréation. Les enseignants disent vouloir optimiser au maximum le temps et en faire sans doute trop.</p> <p>.</p>

ETAT DES LIEUX CYCLE 3 MARIGNY GONNEVILLE

EMPLOI DU TEMPS	CONSTATS	COMMENTAIRES
<p>La place donnée aux disciplines Dans la semaine, dans la journée, horaire choisi, temps global...</p> <p>Temps d'apprentissage/ besoins, rythmes de l'élève Durée des activités, alternances, récréation, pause, emploi du mercredi, modalités pédagogiques</p> <p>Articulation des temps de l'enfant Incidences sur les APC (horaires, contenu, axes...) Incidence des TAP sur l'emploi du temps scolaire</p>	<p>Redécoupage des disciplines « dans des cases » en positionnant le Français et les Mathématiques le matin Gonneville : pas toujours Français Maths le matin</p> <p>Le découpage horaire de l'emploi du temps est régulier (45 mn en moyenne par activité)</p> <p>Pas de précision sur les types de mobilisation cognitive des élèves ni sur les modalités d'organisation pédagogique</p> <p>Récréation de 10h 20 à 10h 35</p>	<p>Référence au cadre réglementaire (tous les domaines et respect des horaires) Contraintes d'échanges de service et la longueur des jours → réflexion sur l'alternance des modalités de travail (oral, écrit, réinvestissement)</p> <p>L'enseignante de CLIS a positionné des séances plus longues en fin d'après-midi en tenant compte des pics de vigilance.</p> <p>L'enseignante de CM1 a pensé mettre en place des ateliers différenciés le mercredi matin Difficultés à organiser les après-midis de 1h 30 qui sont à la fois courtes et longues puisqu'il n'y a pas de récréation.</p> <p>Les demi-journées plus courtes ne sont pas les plus faciles à gérer, les élèves attendent les TAP et ne sont pas plus disponibles.</p> <p>L'organisation des TAP sur des temps communs aux APC a pour incidence de ne privilégier qu'un seul axe des APC : l'aide personnalisée Contrainte du nombre d'élèves concerné</p>

Groupe Formation Action Rythmes

Restitution de l'état des lieux, premiers commentaires des enseignants

Ecoles de : SARTILLY

Organisation du temps : 8H30-11H30/13H30-16H30 PAS CLASSE LE VENDREDI APRES-MIDI (Décret Hamon)

Ecole de : BAYET

Organisation du temps : Maternelle 8h45-11h45 (11H 55 le mercredi)/ Lundi et mardi 13h40-16h15 (14h25-16H15 le jeudi et vendredi)

ETAT DES LIEUX MATERNELLE SARTILLY/BAYET

EMPLOI DU TEMPS	CONSTATS	COMMENTAIRES
<p>La place donnée aux disciplines Dans la semaine, dans la journée, horaire choisi, temps global...</p> <p>Temps d'apprentissage/ besoins, rythmes de l'élève Durée des activités, alternances, récréation, pause, emploi du mercredi, modalités pédagogiques</p> <p>Articulation des temps de l'enfant Incidences sur les APC (horaires, contenu, axes...) Incidence des TAP sur l'emploi du temps scolaire (place des disciplines)</p>	<p>Configurations d'emploi du temps : toutes les matinées identiques toutes les matinées sont identiques sauf celles du mercredi toutes les matinées sont différentes</p> <p>GS Bayet EPS une fois par semaine. Dans les autres classes tous les matins. Domaine identifié : langage Pas toujours EPS le mercredi</p> <p>Découpage selon l'organisation choisie (regroupement, ateliers)</p> <p>Gain de temps scolaire pour les petits (sieste sur les TAP), en revanche, pour les MS/ GS la qualité de l'enseignement au retour des TAP est moins bonne. Difficulté à mobiliser les élèves.</p>	<p>Plus besoin de relancer les élèves, car plus de coupure du mercredi</p> <p>Les élèves se projettent plus facilement</p> <p>Meilleure continuité</p> <p>De la fatigue constatée chez les plus petits</p> <p>Une bonne matinée le mercredi</p> <p>Difficultés le vendredi pour ceux qui restent à l'école, sentiment d'insécurité (Sartilly)</p> <p>Importance de l'accueil, du lien école/famille</p> <p>Disponibilité des salles comme problématique</p> <p>Des ateliers non « rigides »</p>

ETAT DES LIEUX CYCLE 2 SARTILLY/BAYET

EMPLOI DU TEMPS	CONSTATS	COMMENTAIRES
<p>La place donnée aux disciplines Dans la semaine, dans la journée, horaire choisi, temps global...</p> <p>Temps d'apprentissage/ besoins, rythmes de l'élève Durée des activités, alternances, récréation, pause, emploi du mercredi, modalités pédagogiques</p> <p>Articulation des temps de l'enfant Incidences sur le travail du soir</p> <p>Incidences sur les APC (horaires, contenu, axes...)</p> <p>Incidence des TAP sur l'emploi du temps scolaire (place des disciplines)</p>	<p>Français maths le matin volonté de concentration le matin, à une exception près (installations sportives et BCD)</p> <p>Mercredi matin identique aux autres matinées</p> <p>Si la discipline est identique, on n'a pas toujours d'informations la manière dont on travaille. En particulier le mercredi matin.</p> <p>Formalisation d'un accueil</p>	<p>Le vendredi matin bien vécu.</p> <p>Moins de fatigue des élèves et des enseignants</p> <p>Répartition équilibré (3x5 les matins) perdre le moins de temps possible</p> <p>Satisfaits sur le fait de pouvoir placer la totalité des « matières fondamentales » le matin</p> <p>Impression de manquer encore de temps</p> <p>Bonne transition école/TAP</p>

ETAT DES LIEUX CYCLE 3 SARTILLY/BAYET

EMPLOI DU TEMPS	CONSTATS	COMMENTAIRES
<p>La place donnée aux disciplines Dans la semaine, dans la journée, horaire choisi, temps global...</p> <p>Temps d'apprentissage/ besoins, rythmes de l'élève Durée des activités, alternances, récréation, pause, emploi du mercredi, modalités pédagogiques</p> <p>Articulation des temps l'enfant Incidences sur le travail du soir</p> <p>Incidences sur les APC (horaires, contenu, axes...)</p> <p>Incidence des TAP sur l'emploi du temps scolaire (place des disciplines)</p>	<p>Maths français le matin les autres matières l'après-midi</p> <p>Rapport entre les disciplines → soit le rapport reste le même et on enseigne un peu différemment dans une discipline → soit le rapport est un peu modifié et on répartit mieux.</p> <p>Identification de temps d'ateliers</p> <p>Le mercredi matin permet de réguler</p> <p>De moins en moins de leçon.</p> <p>Les leçons données le mardi soir sont pour le jeudi matin.</p> <p>Pas de problèmes de transition.</p>	<p>Maths et français exclusivement le matin car lourds à gérer plus réceptifs</p> <p>Répétition, ritualisation même schéma ne pas perdre de temps, s'appuyer sur une rythmicité sur les 4 matinées</p> <p>EPS et pratiques artistiques l'après-midi changement par rapport à avant</p> <p>Partage (5x3h) très pratique</p> <p>Travail par modules</p>

Groupe Formation Action Rythmes

Restitution de l'état des lieux, premiers commentaires des enseignants

Ecoles de : Tocqueville Valognes

Organisation du temps : 8h45-12h/13h45-15h45

Ecole de : CERENCES

Organisation du temps : 8h45-12h00 / 13h30-15h30 sauf le mercredi 9h-12h

ETAT DES LIEUX MATERNELLE TOCQUEVILLE/CERENCES

EMPLOI DU TEMPS	CONSTATS	COMMENTAIRES
<p>La place donnée aux disciplines Dans la semaine, dans la journée, horaire choisi, temps global...</p> <p>Temps d'apprentissage/ besoins, rythmes de l'élève Durée des activités, alternances, récréation, pause, emploi du mercredi, modalités pédagogiques</p> <p>Articulation des temps de l'enfant Incidences sur les APC (horaires, contenu, axes...) Incidence des TAP sur l'emploi du temps scolaire (place des disciplines)</p>	<p>Schéma « classique »</p> <ul style="list-style-type: none"> - Accueil - Rituels - Un seul temps d'ateliers - EPS (mais pas toujours le mercredi) <p>Equilibre des domaines et lien avec des formes pédagogiques (en termes de regroupement)</p> <p>Récréation 11h30 ou 10h45</p> <p>Rituel date présence</p> <p>EPS ateliers autour des langages/lecture</p> <p>Récréation à 11h ateliers pause méridienne temps calme Imaginer/percevoir/créer</p>	<p>Impression, sentiment d'insatisfaction sur la mobilisation réelle des élèves</p> <p>Pas de prise en compte explicite des besoins physiologiques et chronologiques des élèves</p> <p>Adaptations en direct selon la disponibilité des élèves</p> <p>Difficulté à envisager un cadre plus souple</p> <p>Sécurité d'un découpage « routiné »</p> <p>Problème de partage de cour</p> <p>Le lundi et le vendredi sont les jours les « moins bons », c'est donc davantage du réinvestissement</p> <p>Certains petits ne reviennent pas l'après-midi : nécessité d'adapter l'emploi du temps</p> <p>Les emplois du temps sont en cours de construction</p>

ETAT DES LIEUX CYCLE 2 TOCQUEVILLE

EMPLOI DU TEMPS	CONSTATS	COMMENTAIRES
<p>La place donnée aux disciplines Dans la semaine, dans la journée, horaire choisi, temps global...</p> <p>Temps d'apprentissage/ besoins, rythmes de l'élève Durée des activités, alternances, récréation, pause, emploi du mercredi, modalités pédagogiques</p> <p>Articulation des temps de l'enfant Incidences sur le travail du soir</p> <p>Incidences sur les APC (horaires, contenu, axes...)</p> <p>Incidence des TAP sur l'emploi du temps scolaire (place des disciplines)</p>	<p>Contraintes matérielles. (ex.piscine)</p> <p>Le découplage de découverte du monde a lieu en début d'après- midi.</p> <p>Référence au cadre horaire obligatoire.</p> <p>Français/maths concentrés le matin</p> <p>Mise en route en anglais</p> <p>Mise en place d'ateliers le matin</p>	<p>Les cinq matinées sont un élément positif permettant de mieux distribuer les apprentissages.</p> <p>Les élèves sont très concentrés le mercredi matin. Qu'il ai lieu de 15 H 30 à 16 h 30 ou de 14 h 45 à 15 h 45 le dernier temps de classe du vendredi est difficile à gérer (très faible disponibilité des élèves).</p> <p>Réflexion sur une soirée sans leçons</p> <p>Les élèves ne sont pas concentrés après le repas du midi (car ils sortent tout juste de la cantine), les enseignants ne parviennent pas à les faire participer oralement à ce moment- là.</p> <p>Les élèves sont plus fatigués qu'auparavant durant les deux semaines qui précèdent les vacances. Le temps de « mise en route » est long le matin (environ 20 – 30 minutes) Depuis qu'ils rentrent en classe aussitôt après leur déjeuner, les élèves sont beaucoup plus fatigués l'après-midi.</p> <p>Réflexion autour du fait qu'une discipline puisse être plus « sollicitante » qu'une autre.</p> <p>Il y beaucoup de contraintes : découplage, horaires</p> <p>Les enseignants tentent de placer des séances plus ludiques le mercredi matin.</p>

ETAT DES LIEUX CYCLE 3 TOCQUEVILLE

EMPLOI DU TEMPS	CONSTATS	COMMENTAIRES
<p>La place donnée aux disciplines Dans la semaine, dans la journée, horaire choisi, temps global...</p> <p>Temps d'apprentissage/ besoins, rythmes de l'élève Durée des activités, alternances, récréation, pause, emploi du mercredi, modalités pédagogiques</p> <p>Articulation des temps de l'enfant Incidences sur le travail du soir</p> <p>Incidences sur les APC (horaires, contenu, axes...)</p> <p>Incidence des TAP sur l'emploi du temps scolaire (place des disciplines)</p>	<p>Les récréés « pause » au milieu</p> <p>Souvent un temps d'accueil de rituels</p> <p>Maths français le matin, parfois EPS pour une école</p> <p>Arts histoire géo l'après-midi</p> <p>Pas d'information sur les modalités pédagogiques dans les emplois du temps</p> <p>Toutes les disciplines sont présentes le matin « en alternance »</p>	<p><u>Les avis partagés :</u> Avoir de la souplesse</p> <ul style="list-style-type: none"> ● Contraintes matérielles ● Intensité séances/séquences ● Projets <p>Rythme élève lié au rythme à la maison</p> <p>Grande matinée= 3 « vraies » séances</p> <p>Fatigue de fin de matinée le mercredi et lenteur le lundi matin</p> <p>2 séances équilibrées et respect du quota horaire</p> <p><u>Les avis nuancés :</u></p> <p>Difficultés pour le double niveau Utilisation de l'espace pour « coller » aux rythmes</p> <p>Des questions sur : L'impact des leçons : quelle quantité ? La disponibilité des élèves La place pour l'EPS dans la journée Le lien organisation du temps et espace ?</p> <p>Certains emplois du temps ne sont pas figés.</p> <p>Risque de « morcellement »</p>

Groupe Formation Action Rythmes

SYNTHESE PRECONISATIONS POUR LA MATERNELLE

EMPLOI DU TEMPS	PRECONISATIONS
<p>La place donnée aux domaines Dans la semaine, dans la journée, horaire choisi, temps global...</p>	<ul style="list-style-type: none"> - S'assurer que dans chaque domaine les phases d'apprentissage et de vigilance des élèves sont prises en compte, dans la journée, dans la semaine. → S'assurer que les apprentissages sont réalisés dans tous les domaines
<p>Temps d'apprentissage/ besoins, rythmes de l'élève Durée des activités, alternances, récréation, pause, emploi du mercredi, modalités pédagogiques</p>	<ul style="list-style-type: none"> - Utiliser la fin d'après-midi des journées les plus longues pour travailler avec les élèves qui en ont le plus besoin (s'autoriser à laisser le reste de la classe en autonomie) - Si les cinq matinées sont identiques : → alors les plus petits prennent des repères (rassurant) mais attention à ne pas transformer la régularité en rigidité - Si une matinée est différente (soit plus ludique, ou plus intense pour ceux qui n'ont pas classe l'après-midi) → alors le vendredi semble le plus approprié - Si 5 matinées ne sont pas obligatoirement liées à l'organisation en 5 groupes → alors les groupes ne sont pas figés et ils doivent servir la gestion des hétérogénéités - Allonger les séances creuse les écarts entre les élèves, donner plus de temps n'assure pas la réussite de tous les élèves → le paramètre temps n'est pas le seul dispositif de différenciation pédagogique (repenser les outils, l'étayage)
<p>Articulation des temps de l'enfant Incidences sur les APC (horaires, contenu, axes...) Incidence des TAP sur l'emploi du temps scolaire (place des disciplines)</p>	<ul style="list-style-type: none"> - Si les TAP ont lieu sur le temps du midi, ou si i les élèves décrochent, → alors au retour, une activité ritualisée permet aux élèves de redevenir élèves (comptine, verre d'eau, rituels corporels...) de se remobiliser - Si les locaux et/ou le matériel sont communs aux temps scolaire et aux TAP → Alors se doter d'outils pour éviter la confusion chez les élèves (Cf. charte départementale d'utilisation des locaux et recommandations Eduscol)

Groupe Formation Action Rythmes

SYNTHESE PRECONISATIONS POUR LE CYCLES 2 et 3

EMPLOI DU TEMPS	PRECONISATIONS
<p>La place donnée aux disciplines Dans la semaine, dans la journée, horaire choisi, temps global...</p>	<ul style="list-style-type: none"> - Accorder toute leur place aux disciplines d'histoire et géographie, des arts, de l'EPS et donc repenser la place et l'importance accordée aux maths et français - Ne pas penser systématiquement français maths le matin (S'autoriser à faire de l'EPS dès l'arrivée du matin) - Partager l'emploi du temps avec les élèves (disciplines, modalités de travail, intitulés de projets, repères écrits, codage) <p><u>Penser un cadre souple :</u></p> <ul style="list-style-type: none"> - Massifier les apprentissages dans certains domaines sur une période donnée - Réussir à maintenir une quotité horaire par période (sortir du cadre hebdomadaire) - Penser l'interaction entre les disciplines (le français et les mathématiques peuvent être travaillés au sein des autres disciplines)
<p>Temps d'apprentissage/ besoins, rythmes de l'élève Durée des activités, alternances, récréation, pause, emploi du mercredi, modalités pédagogiques</p>	<ul style="list-style-type: none"> - Penser à la durée des séances en fonction de la logique élève, alterner des temps longs et des temps courts - Dans chaque discipline penser cette durée en fonction des phases d'apprentissage (ex : temps long notion nouvelle, temps court, systématisation...) - Ne pas réduire la mobilisation des élèves au facteur temps (sens, concentration, implication....) - Varier les types et les modalités de regroupement (en binômes, en demi-classe, groupes hétérogènes ou homogènes...) - S'autoriser à travailler en ateliers - Penser l'équilibre entre les différents types de mobilisation de l'élève (écoute, production...) - S'autoriser à modifier ce qui a été initialement prévu en fonction de la fatigabilité des élèves. - Penser aux transitions entre les différents temps (activités de relaxation, éveil, recentrage, évacuation des tensions...) - Placer les récréations en fonction des besoins identifiés - Placer des activités ritualisées ou temps d'apprentissages courts en entrant en classe, après la récréation (ex : le calcul mental) - Le mercredi matin est propice aux activités plus sollicitantes, éviter d'en faire une matinée « à part » et « plus ludique » - Placer des activités moins sollicitantes sur les après-midis de fin de semaine (pratiques d'entraînement, ateliers, plans de travail, pour toutes disciplines)

<p>Articulation des temps de l'enfant Incidences sur les APC (horaires, contenu, axes...) Incidence des NAP sur l'emploi du temps scolaire (place des disciplines)</p>	<ul style="list-style-type: none"> - Si la nature des NAP se rapproche des disciplines scolaires (EPS, arts visuels, musique, sciences...) créer les conditions pour faire vivre des pratiques variées (rôle des NAP) sans limiter la programmation de ces enseignements notamment en : - Prenant connaissance du contenu des NAP pour qu'elles fassent, le cas échéant, « écho » à des situations scolaires - Evitant de positionner, si possible, de manière trop rapprochée deux activités similaires <p>Lorsque les APC et les NAP sont sur le même temps, veiller à ce que chaque élève puisse bénéficier de chaque dispositif</p> <ul style="list-style-type: none"> - Se communiquer les listes d'élèves → Se rapporter à la charte départementale d'utilisation des locaux
--	---

