



ACADÉMIE
DE NORMANDIE

*Liberté
Égalité
Fraternité*

Panorapresse
par **ouest
france**



communication@ac-
normandie.fr (communication@ac-
normandie.fr)



14 avril 2026



1 document

L'ÉVEIL DE PONT AUDEMER_27_ACTU_BOISSY LAMBERVILLE_DU GASPILLAGE D'ARGENT PUBLIC, UNE CLASSE POURRAIT FERMER DANS L'ÉCOLE OUVERTE EN 2020

SOMMAIRE

1



Boissy-Lamberville - « Du gaspillage d'argent public » : une classe pourrait fermer dans l'école ouverte en 2020

L'Éveil de Pont-Audemer — mardi 14 avril 2026

Ouverte il y a six ans, l'école de La Mare Autour située à Boissy-Lamberville, pourrait voir une classe fermée l'année prochaine.

Face à cette décision, les parents d'élèves ont enchaîné les actions pour obtenir un rendez-vous avec l'inspecteur académique.

Au carrefour des routes départementales 613 et 29, au niveau de l'aire de covoiturage de Boissy-Lamberville, la banderole érigée par les parents d'élèves de l'école du regroupement scolaire La Mare Autour ne passe pas inaperçue : un grand chèque de 2,7 millions d'euros au nom de la « banque des promesses », accompagné de messages « du gaspillage d'argent » et « on ferme notre classe ? ».

La taille de la banderole est proportionnelle à la colère des parents de l'école regroupant les communes de Bazoques, Boissy-Lamberville, Giverville et du Theil-Nolent.

L'image souriante du sous-préfet de l'Eure, du député, des maires et d'autres élus locaux venue inaugurer officiellement l'école en novembre 2022 a vite disparu. L'école de La Mare Autour, située à Boissy-Lamberville, est face à une menace de fermeture d'une classe. Elle n'est pas la seule dans le département : 66 classes pourraient disparaître en septembre prochain dans l'Eure.

2,7 millions d'euros investis

Les parents d'élèves et les quatre maires des villages du regroupement scolaire ne peuvent pas contester la baisse des effectifs prévisionnels et aux objectifs de l'Éducation nationale,

Mais un autre chiffre est brandi pour contrer cette décision : celui de 2,7 millions d'euros investis pour construire l'école, sortie de terre en 2020. « **Ce sont nos impôts. C'est de l'argent public qui a été dépensé pour cette école** », rappelle à plusieurs reprises Amélie Coesnon, membre de l'association des parents d'élèves. L'État a pris en charge le projet à hauteur de 805 480 €, 919 080 € l'ont été par le Département de l'Eure et le reste réparti entre les quatre villages.

Qui dit école neuve, dit matériels derniers cris. L'établissement - qui dispose de six classes - a été pensé comme le lieu parfait, propice à la pédagogie.

Chaque classe dispose d'un tableau numérique, même les tout-petits en ont un. C'est rare.

Amélie Coesnon, membre de l'APE

L'ancien mobilier des écoles fermées n'a pas été repris. Du matériel pédagogique quasi neuf pourrait être inutilisé si une classe ferme. « **On a payé pour des outils qu'on n'utilisera plus. On va en plus continuer à payer l'électricité et le chauffage de cette salle** », s'insurge une autre mère de famille.

Au-delà de l'aspect économique, les parents craignent des effets sur les conditions d'enseignement et du bien-être des enfants. Comme tiennent à le raconter Léa et Noémie, dont les enfants sont en CP, « **toutes les conditions sont aujourd'hui réunies pour leur apprentissage** ». Mais que se passera-t-il le nombre d'élèves augmente dans les classes ? se demandent les deux mères. De plus en plus d'enfants ont des difficultés et ont besoin d'attention, sans évoquer les problèmes de recrutement des agents territoriaux spécialisés des écoles maternelles (ATSEM) souligne le nouveau maire de Boissy-Lamberville, Olivier Bourdon, également directeur de l'école.

Manifestation et école bloquée

Déterminés à faire fléchir cette décision, les parents et élus ont organisé une assemblée en urgence le lundi 29 mars à 20 h dans la salle des fêtes de Boissy-Lamberville. Dès le lendemain, des banderoles géantes s'affichent le long de la route départementale 619, l'école est en grève (avec un service minimum) et le corps enseignant rejoint la manifestation intersyndicale à Évreux, pour terminer par une autre manifestation, le soir même, à Boissy-Lamberville.

Après l'annonce du report de la publication de la carte scolaire (au vendredi 10 avril), les parents ont repris les choses en main : le vendredi 3 avril, à 8 h, les membres de l'APE arrivent avec des panneaux et de la rubalise pour bloquer l'école. Une action de la dernière chance. Les trois entrées sont surveillées par les parents. Pour des questions de sécurité, les enfants entrent à l'intérieur. Quelques parents et grands-parents restent devant l'établissement pour montrer leur soutien aux membres de l'APE, beaucoup moins nombreux qu'au rassemblement du mardi, mais assez pour atteindre leur objectif : enclencher une rencontre avec l'inspecteur académique de la circonscription Pont-Audemer Ouest, Fabrice Vivien. Car toute action extérieure touchant les établissements scolaires doit être notifiée à l'inspection académique. Le directeur d'école transmet par téléphone les revendications. Aux environs de 12 h, l'inspecteur arrive à Boissy-Lamberville, promettant une rencontre prochaine.

Une réunion peu rassurante

Le rendez-vous était donné le mardi 7 avril à Pont-Audemer. Préparés à défendre l'école, les parents d'élève se sont dits satisfaits d'avoir eu « **un vrai échange avec l'inspecteur** », mais ils sont loin d'être rassurés. « **On a eu l'impression que la décision était prise avant même qu'on ait pu exposer nos arguments**, se désole Emmanuelle Boulard, parent d'élève, **et que seulement quatre ou cinq postes pourraient être maintenus dans le département.** »

Pas défaitistes pour autant, les parents veulent garder un espoir. C'est tout ce qu'il leur reste.

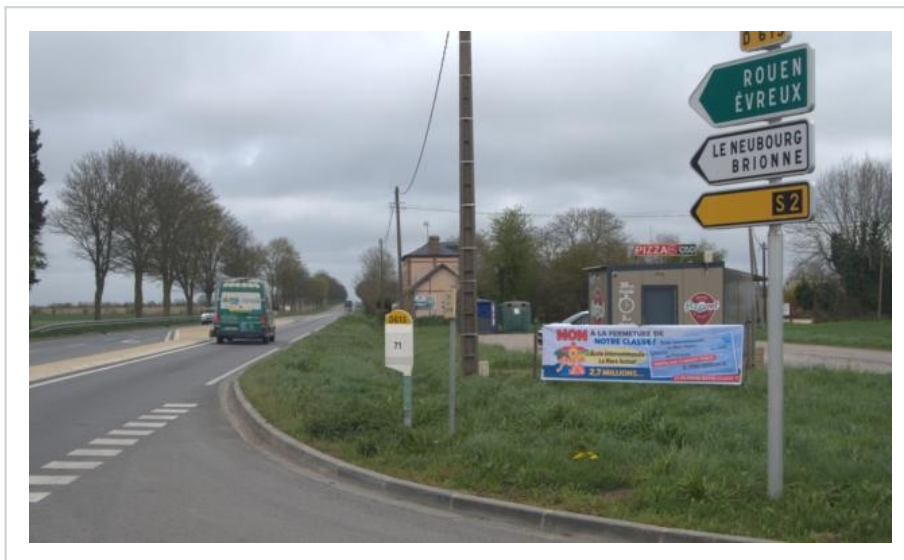
Lina Tran



Mardi 31 mars, à 18 h, parents et enfants étaient présents à la manifestation devant l'école. Durant la journée, le corps enseignant était en grève.



Vendredi 3 avril : action de la dernière chance. Les parents ont bloqué l'école pour interpellier l'inspecteur académique et demander un rendez-vous avant la publication de la carte scolaire. Opération réussie.



Au croisement des routes départementales 613 et 29, les parents ont installé une banderole rappelant le coût de construction de l'école.