

panorapresse.ouest-france.fr

Flers. Le lycée Jean-Guéhenno ouvre une licence pro pour former aux nouveaux procédés industriels

5-6 minutes



Le lycée Jean-Guéhenno est le seul établissement du Grand Ouest à proposer le BTS CPDE | Lycée Guéhenno.

Dès septembre 2026, le lycée Jean-Guéhenno ouvre une licence professionnelle dédiée aux procédés industriels métalliques. Une formation en prolongement des cursus déjà proposés par le lycée, en réponse aux compétences aujourd'hui recherchées par les entreprises : concevoir des pièces, maîtriser leur fabrication et intégrer des procédés plus performants.

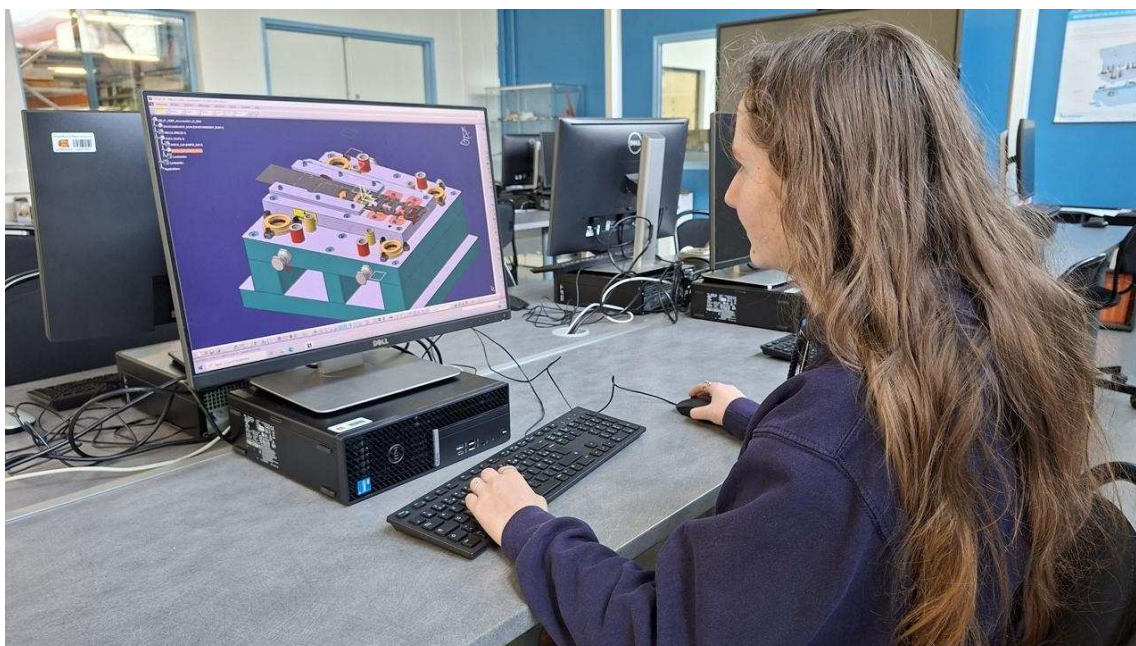
«En BTS, on comprend vraiment comment les choses fonctionnent. Quand je conçois une pièce en 3D, je sais déjà comment elle va être fabriquée.» Étudiant en BTS EPC et ancien élève en bac STI2D au lycée Jean-Guéhenno, à [Flers](#) (61), Yunus Emre Bilmis en est conscient : dans l'industrie, les compétences recherchées ont changé. Les entreprises attendent désormais des techniciens de passer de la conception à l'industrialisation, en intégrant le numérique, la précision et les contraintes économiques.

Aujourd'hui inscrite en école d'ingénieur en alternance après un parcours en STI2D au lycée Jean-Guéhenno puis en BTS, Océane René confirme l'importance de cette base technique. «Passer par l'atelier permet de comprendre les contraintes des machines, les limites des procédés et les usages des opérateurs,» souligne-t-elle. «Maintenant que je travaille dans un bureau d'études, cela change complètement ma façon de travailler.»

«Concevoir et fabriquer»

Des fondamentaux déjà assimilés par les élèves passés par le bac STI2D (Sciences et technologies

de l'Industrie et du développement durable) ou un bac professionnel TRPM – option RSP (usinage), TRPM – option RMO (outillage), MP3D (conception et prototypage). Ces élèves poursuivent dans les formations industrielles supérieures, dont le BTS CPDE (Conception des processus de découpe et d'emboutissage), spécialisé dans le travail de la tôle et la mise en forme des matériaux métalliques, et le BTS CPRP (Conception et processus de réalisation de produits), davantage orienté vers l'usinage, le tournage et le fraisage.



Après avoir obtenu son BTS, Océane René a intégré une école d'ingénieur en alternance | Lycée Guéhenno.

Ces deux BTS, complémentaires, forment à la fois à la conception des pièces par ordinateur et aux procédés nécessaires pour les fabriquer. « Les élèves commencent par l'atelier, avec le fraisage ou le tournage, avant de passer à la phase d'étude », détaille Florian Vela, enseignant des formations industrielles. « On veut qu'ils soient capables de concevoir des pièces qui sont techniquement réalisables. Parfois, on les laisse faire des hypothèses de conception pour qu'ils comprennent le lien entre le dessin et la réalité industrielle. »

«Une licence pro pour répondre aux attentes des entreprises»

C'est dans ce cadre que s'inscrit l'ouverture, à la rentrée, d'une licence professionnelle dédiée aux procédés industriels métalliques au lycée Jean-Guéhenno. Elle vise à approfondir les compétences acquises par les élèves passés par la case BTS, à l'instar de Yunus. « La licence doit permettre d'aller vers des postes à responsabilités, notamment en bureau d'études, avec une vision plus globale des procédés. L'objectif est de répondre aux attentes de l'industrie locale et régionale », explique Florian Vela.

La formation intégrera notamment des procédés en développement, comme la fabrication additive. « À la différence de l'usinage, qui est un procédé soustractif où on enlève de la matière sur une pièce, avec l'additif, on ajoute la matière uniquement là où c'est nécessaire », précise-t-il. Une approche de plus en plus répandue chez les industriels, que le lycée [Guéhenno](#) sera l'un des premiers établissements à intégrer à ses formations.





Les entreprises du secteur industriel recherchent désormais des profils capables de passer de la conception à l'usinage | Lycée Guéhenno.

La future licence pro, comme la plupart des parcours de formations proposés par le lycée Jean-Guéhenno, reposera sur l'alternance (IFPRA Normandie). Un dispositif qui nourrit directement les contenus pédagogiques proposés aux élèves. «Avec des apprentis dans des entreprises différentes, on opère une veille permanente sur les évolutions du secteur», explique Florian Vela. L'enseignant rappelle ainsi que les exigences techniques du secteur se renforcent, tout comme les contraintes économiques : «On travaille aussi sur la notion de coût et de rentabilité, c'est incontournable.»

«JOURNÉES PORTES OUVERTES»

«Le lycée Jean-Guéhenno organise ses journées portes ouvertes les vendredi 6 février (17 h–20 h) et samedi 7 février (9 h–12 h). [Infos et renseignements](#)»

Lycée Jean Guéhenno