

[afeinfo.fr](https://www.afeinfo.fr)

L'avis des Français sur le niveau de leurs établissements scolaires varie fortement d'un territoire à l'autre (sondage)

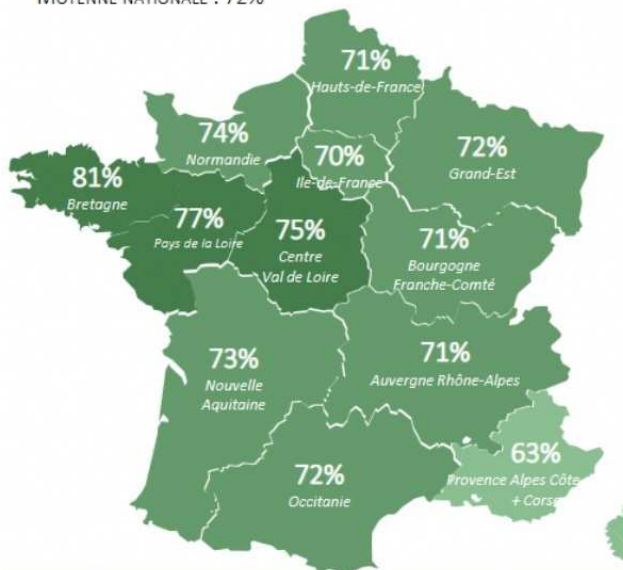
Elise Le Berre

3-4 minutes

Près de 7 Français sur 10 considèrent que le niveau des établissements scolaires de leur commune est bon, selon une enquête du réseau *Ici* avec l'institut Odoxa, parue le 21 janvier 2026. Mais cette moyenne masque "de fortes disparités territoriales", observe ce sondage, avec un taux de satisfaction de 81 % en Bretagne contre 52 % en Paca. Les habitants des territoires ruraux sont aussi davantage insatisfaits de l'action du maire ou de la commune en matière d'éducation. Enfin, la lutte contre le harcèlement scolaire est en tête des priorités que la commune doit porter, selon les sondés.

% LE NIVEAU DES ÉTABLISSEMENTS SCOLAIRES EST BON

MOYENNE NATIONALE : 72%



LES 10 DÉPARTEMENTS OÙ LES HABITANTS JUGENT LE PLUS QUE LE NIVEAU DES ÉTABLISSEMENTS EST BON

1. Mayenne	90%	5. Côtes-d'Armor	84%
2. Haute-Loire	86%	7. Lot	83%
3. Ain	86%	8. Pyrénées-Atlantiques	82%
4. Morbihan	85%	9. Yvelines	81%
5. Maine-et-Loire	84%	10. Haut-Rhin	80%

LES 10 DÉPARTEMENTS OÙ LES HABITANTS JUGENT LE PLUS QUE LE NIVEAU DES ÉTABLISSEMENTS EST MAUVAIS

1. Bouches-du-Rhône	44%	6. Somme	38%
1. Seine-Saint-Denis	44%	7. Aisne	36%
1. Creuse	44%	8. Ariège	35%
4. Charente	40%	8. Corse-du-Sud	35%
4. Vosges	40%	8. Val-d'Oise	35%

Les Français sont "globalement satisfaits des services et équipements de leurs communes en matière d'éducation (proximité des établissements, cantines...) selon cette consultation. Ici/Odoxa

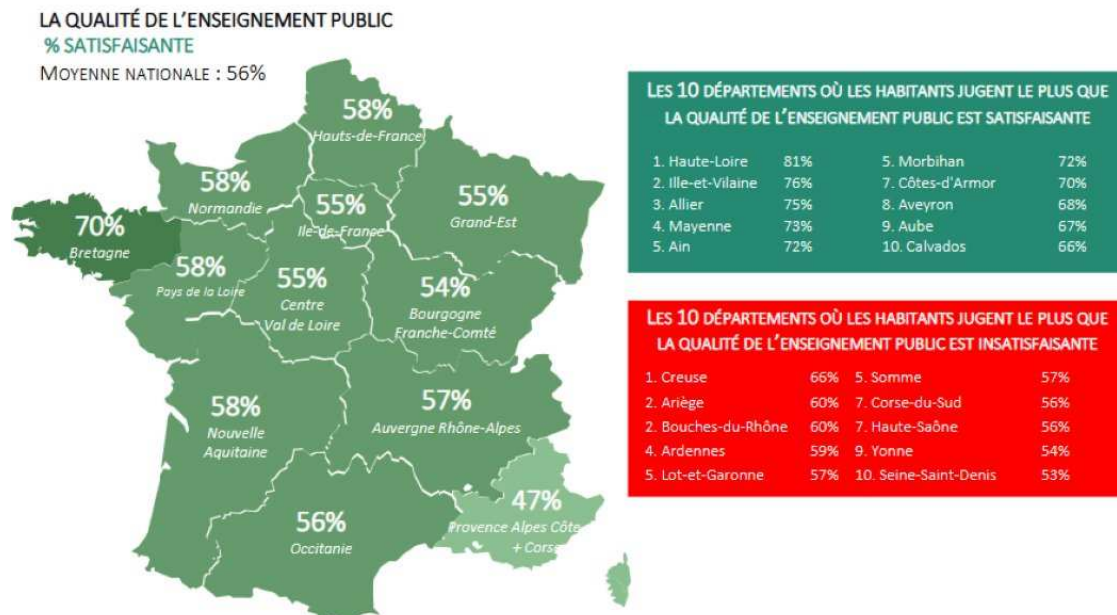
Si 72 % des personnes interrogées jugent que "le niveau des établissements scolaires de leur commune est bon", ce chiffre marque en réalité "de fortes disparités territoriales", nuance un [sondage](#) (1) du réseau *ICI* avec l'institut Odoxa, publié le 21 janvier 2026 le cadre du cycle de consultations "Mon maire, ma commune et moi", à deux mois des municipales.

Les taux de satisfaction s'échelonnent en effet de 81 % en Bretagne à 63 % en Paca. Dans certains départements, près d'un habitant sur deux estime même que "le niveau des établissements dans sa commune est mauvais" : c'est le cas notamment dans les Bouches-du-Rhône, la Seine-Saint-Denis et la Creuse (44 %).

La part d'habitants insatisfaits plus élevée dans les territoires ruraux

Outre ces disparités territoriales, il faut aussi prendre en compte que "le sentiment très positif des Français sur les établissements de leur commune est aussi probablement tiré à la hausse par l'enseignement privé". Seuls 56 % des répondants jugent que le niveau de l'enseignement public est satisfaisant là où ils résident, détaille en effet le sondage.

C'est en Haute-Loire que les habitants estiment le plus que la qualité de l'enseignement public est satisfaisante (81 %), contre seulement 53 % en Seine-Saint-Denis.



Par ailleurs, la satisfaction des Français sur l'action de leurs maires en matière d'éducation varie aussi selon les territoires, avec, en tête :

- la Bretagne (64 %),
- les Pays de la Loire (62 %),
- le Centre-Val-de-Loire (60 %).

À l'inverse, cet indicateur est au plus bas :

- en Paca (52 %),
- en Bourgogne-Franche-Comté (54 %)
- et en Occitanie (55 %).

L'insatisfaction concernant l'action de la commune en matière d'éducation est "majoritaire dans de nombreux départements ruraux" (Yonne, Gers, Somme, Lot, Meuse, Lot-et-Garonne...), observe aussi l'enquête, alors que la rue de Grenelle vient d'annoncer plusieurs dispositifs sont lancés ou poursuivis pour répondre à ces problématiques ([lire sur AEF info](#)).

Enfin, l'enquête s'intéresse aux attentes des Français en matière d'éducation : la lutte contre le harcèlement en milieu scolaire est majoritaire (63 %). Autres préoccupations : favoriser l'école inclusive (43 %), renforcer la sécurité aux abords des établissements scolaires (41 %), améliorer la mixité scolaire et sociale, réduire les inégalités sociales (32 %), diminuer le coût global de la scolarisation (scolarité, transport, cantine), pour 27 % des sondés.