

Une école trop petite pour ce quartier qui grossit ?

Récemment créés, ou à venir dans les trois ans, plus de 500 logements accroissent la population du quartier Demi-Lune. Pour l'école de secteur, la mairie reconnaît une situation « en tension ».

Les créations de logements dans le quartier de la Demi-Lune



Un des immeubles livrés en cette année dans le quartier Rethel à Caen.

PHOTO : OUEST-FRANCE

Il est l'un des quartiers les plus dynamiques de Caen, sur le plan du logement : le secteur autour du rond-point

Demi-Lune, à la frontière avec Mondeville, a vu nombre d'immeubles pousser ces dernières années, et

même quelques maisons portées par des bailleurs sociaux.

220 nouveaux logements depuis 2022

Depuis 2022, ce quartier a ainsi vu arriver plus de 220 nouveaux logements, selon le décompte établi par *Ouest-France*. Dans notre infographie ci-contre, vous retrouverez le détail de ces réalisations. Mais aussi les logements livrés dans les trois ans à venir, encore plus nombreux : plus de 290 !

Une bonne nouvelle pour ce secteur qui se dote d'habitations modernes, et pour la démographie de Caen, plus globalement. Mais qui interroge sur l'accompagnement pour les familles qui viennent s'installer ici.

Si les plus de 500 logements créés en six ans n'accueilleront pas tous des parents avec enfants, une partie sera néanmoins dans ce profil. Or, à ce jour, aucune rénovation d'ampleur ou de reconstruction n'est prévue

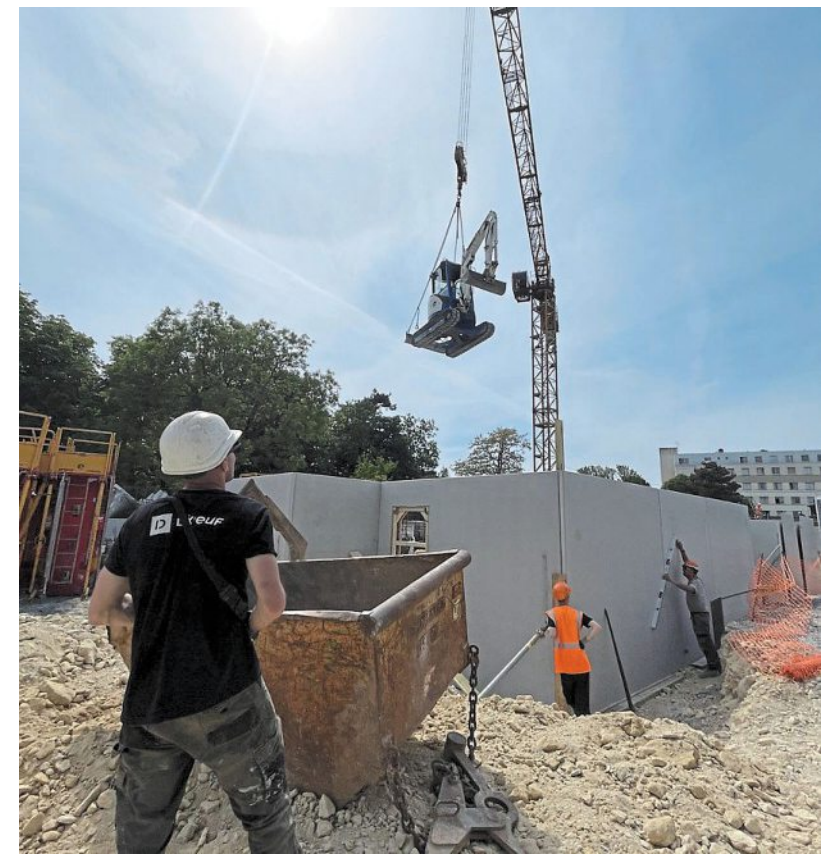
pour l'école de secteur, les Millepertuis, située entre l'avenue de Paris et la rue Ernest-Manchon.

Les représentants de parents inquiets

Elle accueille actuellement 295 élèves de maternelle et d'élémentaire, dans des bâtiments vieillissants malgré les travaux d'entretien réguliers. « C'est une école dont les effectifs ne diminuent pas, et sont même en légère augmentation sur ces dernières années », observe Jérôme Peschard, le directeur des Millepertuis.

Les représentants de parents ne cachent pas leur inquiétude : « On n'a pas de perspective de rénovation, regrette Leïla Vargas. Le nouveau maire Aristide Olivier n'en a pas parlé aux vœux. La conseillère municipale qui siège au conseil d'école non plus. »

Pour les parents élus, impossible matériellement que l'école puisse accueillir un effectif dépassant les



L'immeuble de 46 appartements en cours de construction avenue de Paris à Caen, juste à côté du groupe scolaire des Millepertuis.

PHOTO : OUEST-FRANCE

300 élèves. « C'est déjà compliqué dans la cour, dans la cantine qui est, en plus, très sonore. » Leïla Vargas cite l'exemple de la classe de CE1 de sa fille : « Ils sont 27 élèves, dont des enfants en difficulté. »

Bientôt d'autres arrivants

Une chose est certaine : la population du quartier va continuer d'augmenter. Les maisons occupées par des personnes âgées sont, à leur départ, rapidement rachetées, souvent par des couples avec enfants. Et l'actuel squat au sein de l'ancienne maison de retraite de la Demi-Lune pourrait être expulsé dans les mois à venir, pour laisser place à un vaste projet de

réhabilitation. Qui amènera là encore de nouveaux habitants, et potentiellement des inscriptions supplémentaires à l'école des Millepertuis.

Les familles habitant la Demi-Lune et Rethel espèrent que la mairie s'inspirera de la situation du quartier Saint-Jean-Eudes à cœur d'un secteur lui aussi en pleine mutation, qui accueille de nouveaux logements sur l'emprise de l'ancien hôpital Clemenceau, la future école du Puits-Picard (en construction) va passer de deux à quatre classes de maternelle et de quatre à six classes en élémentaire.

Laurent NEVEU
avec notre correspondant.

La mairie : « Les Millepertuis, c'est la prochaine école à prioriser »

Entretien

Amandine François-Goguillon
adjointe au maire
en charge de l'éducation

Selon notre décompte, les secteurs Demi-Lune et Rethel ont vu la création de 220 logements ces trois dernières années. Et plus de 290 sont prévus d'ici 2028. Mais les représentants de parents s'inquiètent de ne voir aucun projet de reconstruction pour le groupe scolaire des Millepertuis dont dépend ce secteur.

C'est la prochaine école qui doit être priorisée. Ce sera une nécessité de reconstruire l'école des Millepertuis. C'était prévu de lancer cette réflexion pour la fin de ce mandat. Mais le Covid a ralenti le calendrier. Pour 2026, nous pourrions livrer l'école du Duc-Rollon et du Puits-Picard. Les Vikings au Calvaire Saint-Pierre seront refaits pour 2027. Et l'école Da Silva, qui devait simplement faire l'objet de gros travaux, sera finalement reconstruite pour 2028.

Le quartier Rethel fait l'objet d'une réhabilitation lancée déjà depuis dix ans. Avec plus de 500 logements livrés ou à construire en six ans, pourquoi la reconstruction des Millepertuis n'a-t-elle pas été envisagée plus tôt ?

La création de logements n'a parfois aucun impact sur la population scolaire. Cela dépend aussi de la taille des logements. On sait également que la natalité et la démographie ne vont pas en s'améliorant. Le nombre d'élèves était en légère baisse à la rentrée 2024 sur l'ensemble de la ville (5 990 contre 6 238 élèves en 2020). Mais on sait qu'il y a des disparités selon les quartiers.

N'avez-vous pas des indicateurs pour vous projeter sur les augmentations d'effectifs quand il y a des créations de logements ?

Les services de l'Éducation travaillent en lien avec l'état civil, pour connaître l'évolution des naissances, et avec la direction de l'urbanisme, pour être au courant des projets immobiliers. Pour

une école, il faut compter trois ans à trois ans et demi entre le moment où on lance la réflexion et la livraison des bâtiments. Pour les Millepertuis, on avait espéré lancer ce projet à la fin du mandat, mais ça, c'était avant le Covid (1).

Cela veut dire 2028 ou 2029 pour cette école. Plusieurs centaines de logements auront déjà été livrées, ce ne sera pas trop tard ?

On sait que c'est un secteur en tension. Aux Millepertuis, on est déjà restreint sur l'accueil du midi, à la cantine. Dans l'école, on pourrait éventuellement aménager une classe supplémentaire. La maternelle Guynemer accueille déjà des élèves pour ce secteur, afin d'éviter de surcharger les classes. On verra en attendant. Je ne suis pas sûre qu'il y ait tant d'impact que cela, car la population scolaire globale ne fait que diminuer. Les projets d'école, cela ne manque pas. C'était une priorité de Joël Bruneau, ça l'est aussi pour Aristide Olivier. Cela prend une grande partie de



Les maisons livrées fin 2024 rue des Fauvettes à Caen, dans le quartier Rethel.

PHOTO : OUEST-FRANCE

notre budget investissement.

Propos recueillis par
Laurent NEVEU.

(1) Amandine François-Goguillon nous avait indiqué que des indicateurs relatifs à ces créations de logements dans le secteur devaient exis-

ter, mais la mairie n'a pas été en mesure de nous les communiquer malgré nos relances.

Urgences et santé

Samu-médecins : 15.
Médecins de garde : 116 117 (le soir après 20 h).
Police secours : 17.
Pompiers : 18 (portable 112).
Commissariat de police : rue du

Docteur-Thibout-de-la-Fresnaye.
Tél. 02 31 29 22 22.
CHU (Côte-de-Nacre) :
tél. 02 31 06 31 06.
CHR (avenue Clemenceau) :
tél. 02 31 27 27 27.

Pharmacie : appeler le 32 37.
Urgences dentaires : les dimanches et jours fériés de 9 h à 12 h.
Tél. 02 31 85 18 13.
Vétérinaire : clinique de la Porte de Nacre 84, rue de la Délivrande, à

Caen. Tél. 02 31 93 07 67.
Horaires des marées à Ouistreham :
matin (coefficient 44) pleine mer 5 h 48 ; basse mer 0 h 12 ; l'après-midi (coefficient 43) pleine mer 18 h 38 ; basse mer 12 h 40.

Ouest-France à votre service

Annoncer un événement : www.infocale.fr. Pour vous abonner et recevoir votre journal avant 7 h 30 : www.abonnement.ouest-france.fr ou 02 99 32 66 66. Faire paraître gratuitement une petite annonce sur

internet : ouestfrance-auto.com et ouestfrance-immo.com. Faire paraître votre publicité dans Ouest-France et sur Internet : 02 99 26 45 45 (prix d'un appel).

À l'agenda de Caen

Annoncez sur infocale.fr

Concerts et spectacles

Concert en soutien à la Fondation recherche alzheimer

Chant choral. Une soirée musicale tonique et colorée, opéra-opérette, où Mathilde Legrand, mezzo-soprano, J.Guglietta,

piano, et la chorale Arioso (N. Le Cacheux, A.Thebault soprano) interpréteront des airs célèbres de Rossini, Offenbach, Saint-Saëns, Bizet, Messager. Libre participation.

Judi 5 juin, 20 h à 22 h, salle polyvalente, 8, rue de Lympstone, Biéville-Beuville. Gratuit.

Loisirs et sports

Balade botanique au marais de Colleville-Montgomery

Visite. Classé espace naturel sensible, ce marais arrière littoral abrite la flore sauvage qui peuple les fossés et prairies humides, les roselières ou encore les bois marécageux. Senteurs et couleurs inhabituelles caressent les sens des visiteurs.

Judi 5 juin, 14 h à 15 h 30, office de tourisme, place Saint-Pierre. Tarifs : 7 €, réduit 6 €. Contact : 02 31 27 14 14, info@caenlamer-tourisme.fr, http://www.caenlamer-tourisme.fr

Stages d'été : cartonnage et dessin à la plume

Animation. Initiation ou familiarisation

avec le cartonnage et le dessin à la plume, sont proposées avec deux stages dans nos salles du 106. Le cartonnage du lundi 21 au mercredi 23 juillet et le dessin à la plume du mercredi 23 au vendredi 25. Le matériel sera fourni.

Du lundi 21 au vendredi 25 juillet, Espace 14, 106, rue d'Hérouville. Tarif : 25 €. Inscription avant le 23 juin.

Contact : 06 89 12 70 40, espace14.106@gmail.com, http://www.espace14.com/