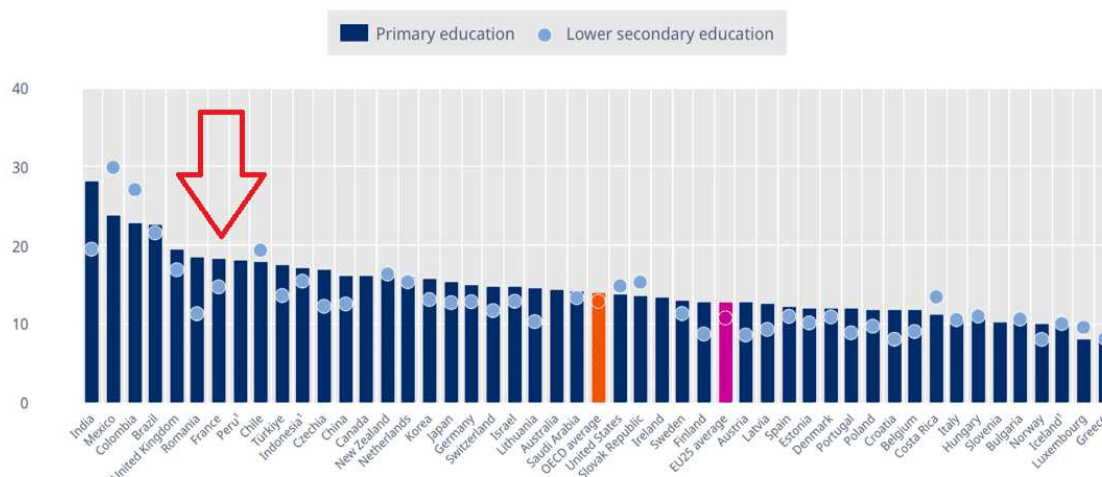


Figure D2.2. Ratio of students to teaching staff in primary and lower secondary education

Une augmentation d'élèves dans le secteur privé sous contrat et une baisse dans les filières professionnelles

Une baisse du nombre d'élèves est observée dans les filières professionnelles depuis 2011, ce qui est en partie lié à la hausse des effectifs en apprentissage. En terminale professionnelle, ce sont 15,7 élèves par classe avec des différences selon les domaines de spécialité allant jusque 18,1 élèves en « échanges et gestion ». Pour les CAP, il y a en moyenne entre 11,5 et 13,3 élèves par classe.

Une augmentation du nombre d'élèves est observée dans le secteur privé sous contrat : 26,1 en 2023 pour 25,2 en 2011 au collège et 24,3 au lycée pour 23,8 en 2011. Le nombre d'élèves par heure de cours dans les filières technologiques – plus développées dans le secteur public- est de 22,8 (sauf en STMG) contre 24,8 en 1ere générale. La mise en place de la réforme du lycée et de groupes n'a pas amélioré le taux d'encadrement : « Le nombre d'élève moyen par structure en première générale n'a pas baissé depuis 2018 » lit-on dans la note. Les enseignements de spécialité comme « SES », « sciences politiques » ou « mathématiques » sont ceux qui comptent le plus d'élèves en 1ere, entre 24,2 et 26,3 élèves.

➤ 3 Les indicateurs d'encadrement dans l'éducation prioritaire à la rentrée 2023 pour les formations en collège (y compris Segpa)

Indicateur	Secteur public					Secteur privé	Ensemble
	REP+	REP	Éducation prioritaire	Hors éducation prioritaire	Total		
Nombre d'élèves par structure	20,2	21,0	20,7	23,4	22,8	25,9	23,4
Part d'heures en groupe en %	22,7	21,9	22,2	22,3	22,3	14,9	20,8
Part d'heures en structure inférieure à 10 élèves en %	8,0	6,9	7,3	4,7	5,3	3,3	4,9

Lecture : dans les collèges en réseaux d'éducation prioritaire REP+, le nombre moyen d'élèves par structure est de 20,2. De plus, 22,7 % des heures sont effectuées en groupe et 8,0 % des heures d'enseignement sont effectuées dans une structure (groupe ou classe) inférieure ou égale à 10 élèves.

Champ : France, public + privé sous contrat, enseignants chargés d'élèves de collège à l'année.

Source : DEPP, base Relais, système d'information Scolarité.

Réf. : Note d'Information, n° 24.46. DEPP

Des effectifs variables, selon les disciplines, options et présence de demi-groupe

Au lycée, selon les disciplines et les options, le nombre d'élèves est très variable, il est en moyenne de 30,9 en EPS et moitié moins en éducation musicale. Les collèges en REP ont plus d'heures de cours en demi-groupes. EN REP+, 22,7% des heures sont enseignées en demi-groupe contre 22,3 hors éducation prioritaire. En moyenne, 21 élèves / classe en REP et 23,4 hors REP. Au collège, il varie aussi, 25,9 en éducation musicale et 23,1 en SVT. Dans la voie professionnelle également, le nombre d'élèves varie selon les disciplines environ de 15,5 dans les disciplines générales et de 21,1 en EPS.

Plus petits établissements, plus petits effectifs

Les petits établissements ont des effectifs plus petits par heure de cours : « dans le secteur public, un enseignant est face à 20,9 élèves en moyenne pour une heure de cours dans un établissement de moins de 300 élèves, contre 22,4 élèves dans un établissement de 300 à 500 élèves et 24,1 élèves dans les établissements ».

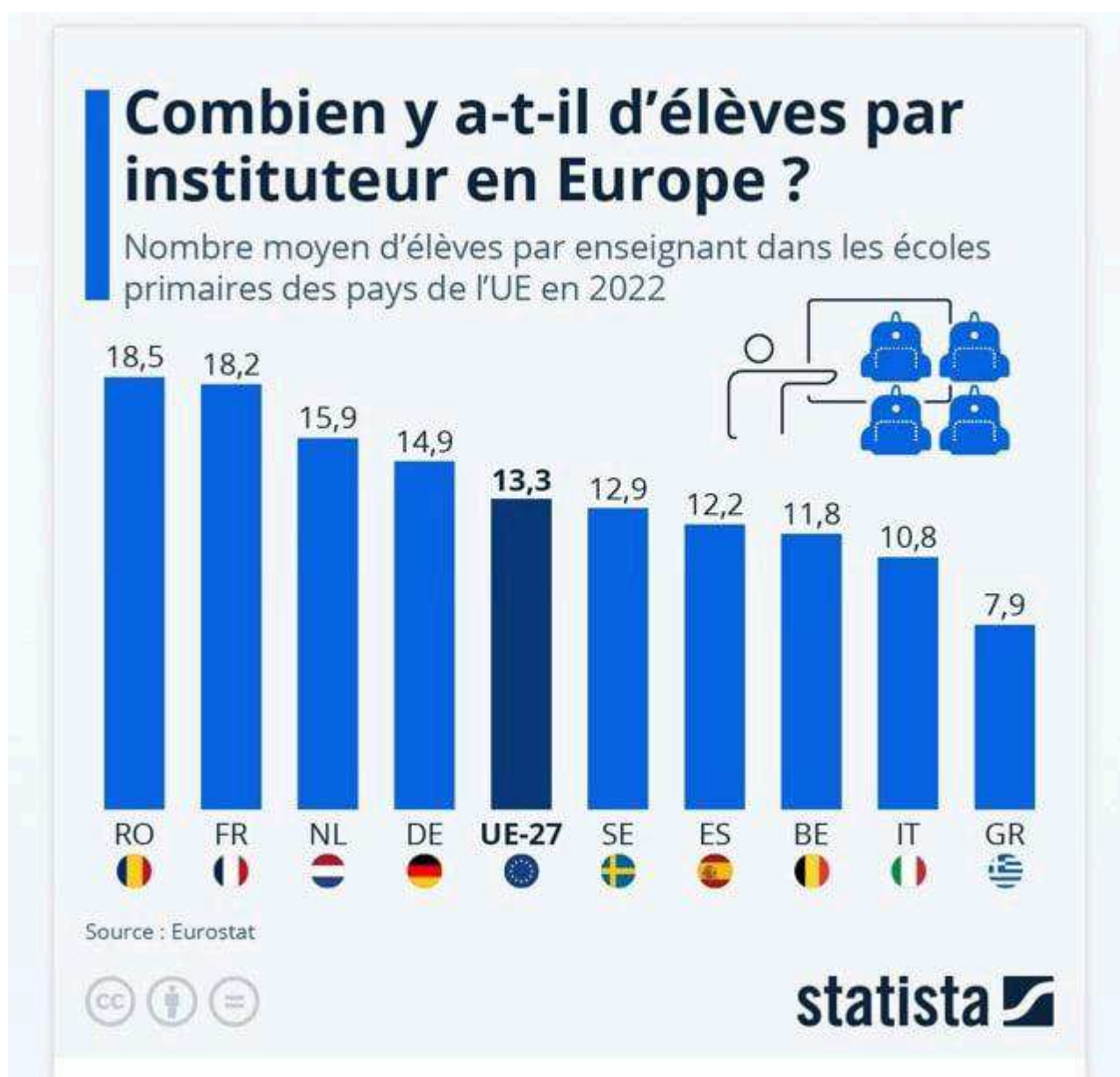
Communes moins denses, effectifs plus petits

Les conditions d'encadrement dans les collèges de milieu rural sont meilleures, en moyenne 23 élèves par classe contre 26,6 dans des communes urbaines très denses. Cette note concerne le second degré, dont les effectifs restent supérieurs à la moyenne

des pays de l'OCDE, comme pour le premier degré. Pour rappel, en primaire il y a en moyenne 14 élèves par enseignant dans l'enseignement primaire contre 18 en France.

Les enseignants français ont plus d'élèves en moyenne, plus d'heures et sont moins bien payés que leurs homologues de l'OCDE. Alors que des postes sont supprimés, que les effectifs baissent, des choix politiques pourraient être faits pour rejoindre la moyenne des pays européens et améliorer les conditions d'apprentissage des élèves comme d'enseignement des professeurs.

Djéhanne Gani



[Télécharger la note d'information](#)

[Être prof en France : travailler plus pour gagner moins](#)