

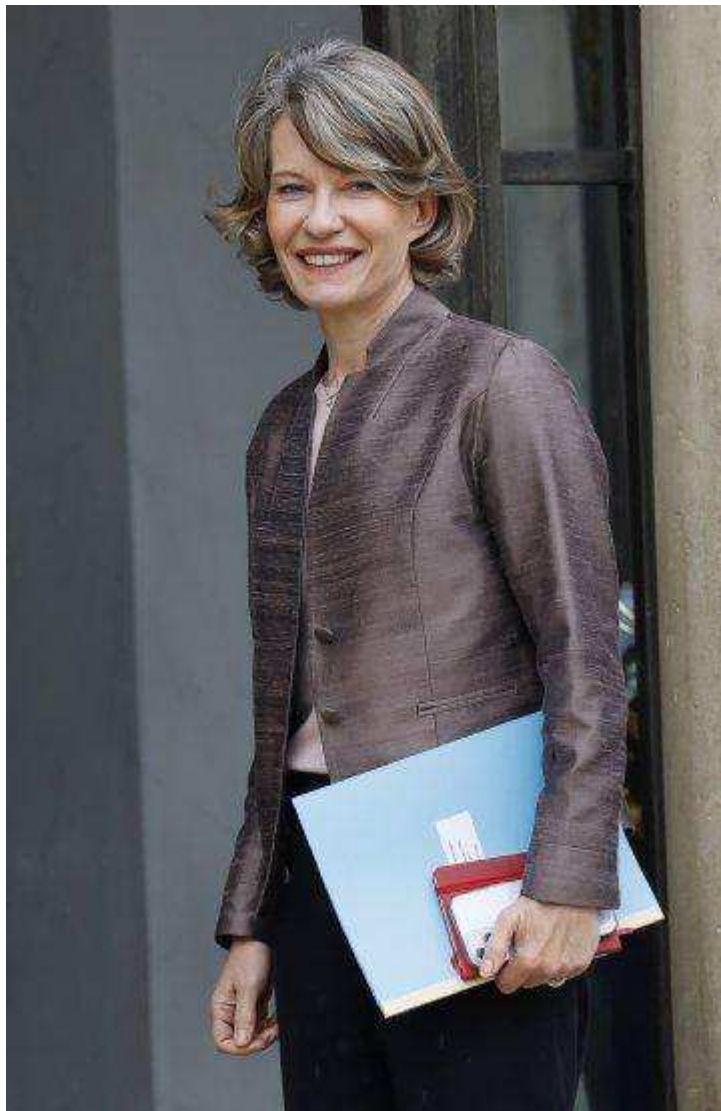
 <https://www.aefinfo.fr/depeche/721029-les-groupes-de-besoin-sont-etendus-aux-4e-et-3e-...>

 Cécile Olivier

 7 min read

Les groupes de besoin sont étendus aux 4e et 3e, à raison d'1 h par semaine, et le DNB sera obligatoire à partir de 2027

Les groupes de besoin seront étendus aux 4e et 3e à partir de la rentrée prochaine et le DNB sera obligatoire à partir de 2027, annonce la ministre de l'Éducation nationale le 12 novembre. Environ un millier de postes seront nécessaires, selon le MEN, qui précise que ces moyens supplémentaires seront définis dans le cadre de la discussion sur le PLF. Au lycée, l'épreuve anticipée de maths sera instaurée en juin 2026. La labellisation des manuels sera mise en place à la rentrée 2025, d'abord en CP et CE1. Pour "améliorer le climat scolaire", le MEN veut recruter 150 CPE et 600 AED supplémentaires.



Anne Genetet lance "l'acte II du choc des savoirs" JBVNews

Environ un an après la présentation du "choc des savoirs" par Gabriel Attal ([lire sur AEF info](#)), sa successeure Anne Genetet présente "l'acte II" de ce plan, le 12 novembre 2024.

Concernant les groupes de besoin, déployés cette année en 6e et 5e malgré l'opposition de la majorité des syndicats ([lire sur AEF info](#)), ils seront bien étendus aux 4e et 3e l'année prochaine, mais dans un format différent. Les élèves seront en classe entière toute la semaine en mathématiques et en français, sauf pendant une heure durant laquelle ils seront en groupes de besoin, alternativement une semaine en français et une semaine en mathématiques, au sein du volume horaire actuel.

Le ministère espère que "ces groupes permettront aux professeurs de mieux adapter leur enseignement aux besoins des élèves mais aussi de mieux les préparer à l'examen du **DNB**".

Face aux difficultés d'organisation, déjà soulevées pour les 6e et 5e cette année, le MEN ne "mésestime pas les enjeux que cela va représenter pour les principaux de collège" mais souligne que les mises en barrettes ont concerné cette année 8 heures par semaine en 6e et 5e, or elles concerneront seulement une heure par semaine en 4e et 3e l'an prochain.

environ un millier de postes nécessaires

Alors que le budget 2025 prévoit la suppression de 4 000 postes enseignants dont 221 dans le second degré (public et privé) ([lire sur AEF info](#)), le MEN assure que des moyens supplémentaires, qui seront définis dans le cadre de la discussion en cours sur le budget 2025, seront déployés pour appliquer cette mesure, qui représente environ un millier de postes supplémentaires.

La mise en place des groupes de besoins sera bien "obligatoire dans tous les collèges", souligne le ministère, et l'allocation des postes supplémentaires sera calculée par les académies en fonction des besoins et du taux d'élèves en difficulté.

En plus de cette heure hebdomadaire en groupes de besoin, les élèves de 4e et 3e en difficulté pourront bénéficier d'un "doublement des heures d'aides aux devoirs et des stages de réussite pendant les vacances". Ces stages avaient été mis en avant par Gabriel Attal dans le cadre du "choc des savoirs" ([lire sur AEF info](#)). Les enseignants seront rémunérés pour cela via le pacte.

Le DNB obligatoire en 2027

Concernant le DNB, la ministre souhaite le rendre obligatoire à partir de juin 2027. Les élèves qui ne l'obtiendront pas iront en CAP ou en prépa-seconde, un dispositif également instauré dans le cadre du "choc des savoirs" ([lire sur AEF info](#)). Le ministère estime qu'il faudrait une dizaine de classes de prépa-seconde par département (contre une actuellement).

Pourquoi avoir choisi la session 2027 ? "C'est la première génération qui aura bénéficié du choc des savoirs", explique le ministère. En effet, les élèves qui passeront le DNB en 2027 auront connu la 26e heure en plus en 6e et les groupes de besoin tout au long du collège.

Pour la session 2026 du DNB, le MEN confirme que la part du contrôle continu et celle des épreuves terminales seront revues, pour atteindre 40 % et 60 % (contre 50/50 actuellement), et que le contrôle continu sera fondé sur la moyenne des notes de 3e ([lire sur AEF info](#)).

Pour la session 2025, les notes d'histoire-géographie et d'EMC seront présentées séparément afin de "valoriser l'EMC". Une mention "TB avec félicitations du jury" sera aussi créée pour les élèves obtenant 18/20 ou plus.

des manuels labellisés à la rentrée 2025

La labellisation des manuels, initialement prévue à la rentrée 2024 mais reportée en raison de la crise politique de cet été ([lire sur AEF info](#)), sera mise en place à la rentrée 2025. Elle concernera dans un premier temps les manuels de mathématiques et de français pour les CP et les CE1 sur la base des nouveaux programmes ([lire sur AEF info](#)). Le ministre souligne que l'objectif est de "donner aux enseignants un matériel pédagogique de qualité", tout en gardant leur liberté pédagogique, car le choix des manuels sera à leur main.

L'État achètera les manuels labellisés en REP, REP+ et dans les communes rurales pour les deux niveaux (CP et CE1) et les deux matières (français et mathématiques). Neuf millions d'euros sont prévus pour cela au PLF 2025.

calendrier des nouveaux programmes

Concernant les programmes, entreront en vigueur à la rentrée 2025 les programmes de mathématiques et de français revus du cycle 1 au cycle 3. Ils ont déjà été publiés pour les cycles 1 et 2 et le seront en début d'année 2025 pour le cycle 3 (un CSE portant sur ces textes doit se tenir en février/mars).

Autres changements de programmes prévus :

- les langues vivantes pour la 6e et le lycée (à la rentrée 2025),
- les autres matières de la 6e à la 3e dans le cadre de la refonte du socle commun de compétences (rentrée 2026).

l'épreuve anticipée de math en 1re en juin 2026

Au lycée, l'instauration d'une épreuve anticipée de maths pour tous les élèves en 1re, aussi prévue dans le plan "choc des savoirs" de Gabriel Attal ([lire sur AEF info](#)) sera mise en place à compter de la rentrée 2026.

Il y aura une épreuve adaptée à un programme de maths experte et une épreuve adaptée pour les autres. Les élèves ayant les spécialités maths auront donc deux épreuves : une de mathématiques, anticipée en 1re, et une de spécialité en terminale.

des cpe et aed en plus pour améliorer le climat scolaire

Constatant un "climat scolaire dégradé, parfois avec des violences et incidents graves, pouvant nuire aux apprentissages", le ministère annonce en outre le recrutement de 150 ~~CPE~~ et 600 ~~AED~~ supplémentaires dès janvier, pour "renforcer les équipes de vie scolaire des collèges et lycées les plus difficiles". La répartition sera réalisée localement, par les académies.

Pour recruter ces CPE supplémentaires, le MEN va augmenter les places au prochain concours et recruter des contractuels.

Generated with Reader Mode