

# Dans ce lycée de l'Eure, les travaux de rénovation touchent à leur fin

La Région Normandie restructure le lycée Jean-Moulin des Andelys (Eure) pour un montant de 22 millions d'euros. Une visite des futurs ateliers a eu lieu mardi 9 avril 2024.



Dans la nouvelle configuration, l'entrée du lycée Jean-Moulin des Andelys (Eure) a été requalifiée pour casser la taille imposante de la cour.

« C'est le jour et la nuit ». Dans le cas du lycée polyvalent Jean-Moulin des Andelys (Eure) en cours de restructuration, ce n'est pas qu'une expression.

Il faut dire que l'établissement partait de loin comme l'explique Fabrice Konopczynski, le directeur délégué à la formation professionnelle et technologique.

*« Nous avons des bâtiments qui ne répondaient plus à la réglementation en termes de performance énergétique et d'ateliers pédagogiques. » Fabrice Konopczynski, directeur délégué à la formation professionnelle et technologique*

## Des bâtiments livrés en juin

Après avoir réhabilité le bâtiment 12 d'enseignement général inauguré en 2019, la Région Normandie a lancé en février 2022 la reconstruction des ateliers de chaudronnerie, maintenance automobile et carrosserie dans le bâtiment 19 et la restructuration et l'amélioration thermique du bâtiment 18.

[Ce lycée de l'Eure a fêté les 10 ans de son atelier Sciences Po](#)

Quelques semaines avant la fin des travaux programmée au mois de juin, une visite de chantier était organisée mardi 9 avril 2024 à la demande du sous-préfet Nicolas Lebas.



Le sous-préfet Nicolas Lebas (à droite) a visité le chantier des ateliers professionnels et technologiques sous la conduite de Miriam Mateo, l'architecte en compagnie du conseiller régional Thibaut Beauté et du maire Frédéric Duché.

Ce dernier était accompagné de Thibaut Beauté, conseiller régional en charge de la rénovation énergétique du bâti durable, Frédéric Duché, maire des Andelys, Chantale Le Gall, conseillère départementale, David Charlon, chargé d'opération Service maîtrise d'ouvrage à la Région, Fabienne Maufroid, la proviseure, son adjointe Stéphanie Chavin-Gazalier, Nathalie Tofil, la gestionnaire.

## Des locaux lumineux

Sous la conduite de Miriam Mateo du cabinet Cobalt Architectes et de M. [Deschamps](#) de l'atelier [Deschamps](#), les visiteurs ont découvert les futures installations dont bénéficieront les élèves à la rentrée de septembre prochain.

Une nouvelle entrée sera créée, les lycéens emprunteront une allée protégée par un auvent sur toute la longueur.

*« Nous avons souhaité requalifier l'entrée pour casser la taille très imposante de la cour. Une fois que le bâtiment 15 défraîchi sera démoli aux vacances de la Toussaint, cela offrira une belle perspective. »Architectes*

### [Le pont des Andelys encore fermé neuf jours](#)

Dès les premières minutes de la visite, en pénétrant dans l'atelier maintenance automobile, tous s'accordaient à saluer la luminosité des nouveaux locaux.

Même sous un ciel gris, la lumière naturelle était suffisante. « Bravo pour la lumière. Sur des espaces de travail comme ceux-là c'est majeur. Même si on sait bien qu'il fait toujours beau aux Andelys », soulignait le sous-préfet littéralement bluffé par le travail architectural.

Lui emboitant le pas, Frédéric Duché déclarait :

*« Ça n'a plus rien à voir. Avant on avait l'impression d'être dans une cave sans fenêtre. »*

## Du matériel neuf

La visite s'est poursuivie avec les ateliers carrosserie et chaudronnerie. « On a choisi de tout refaire pour avoir une belle hauteur sous plafond. »

L'occasion pour Fabrice Konopczynski de présenter la configuration et de détailler les emplacements des équipements.

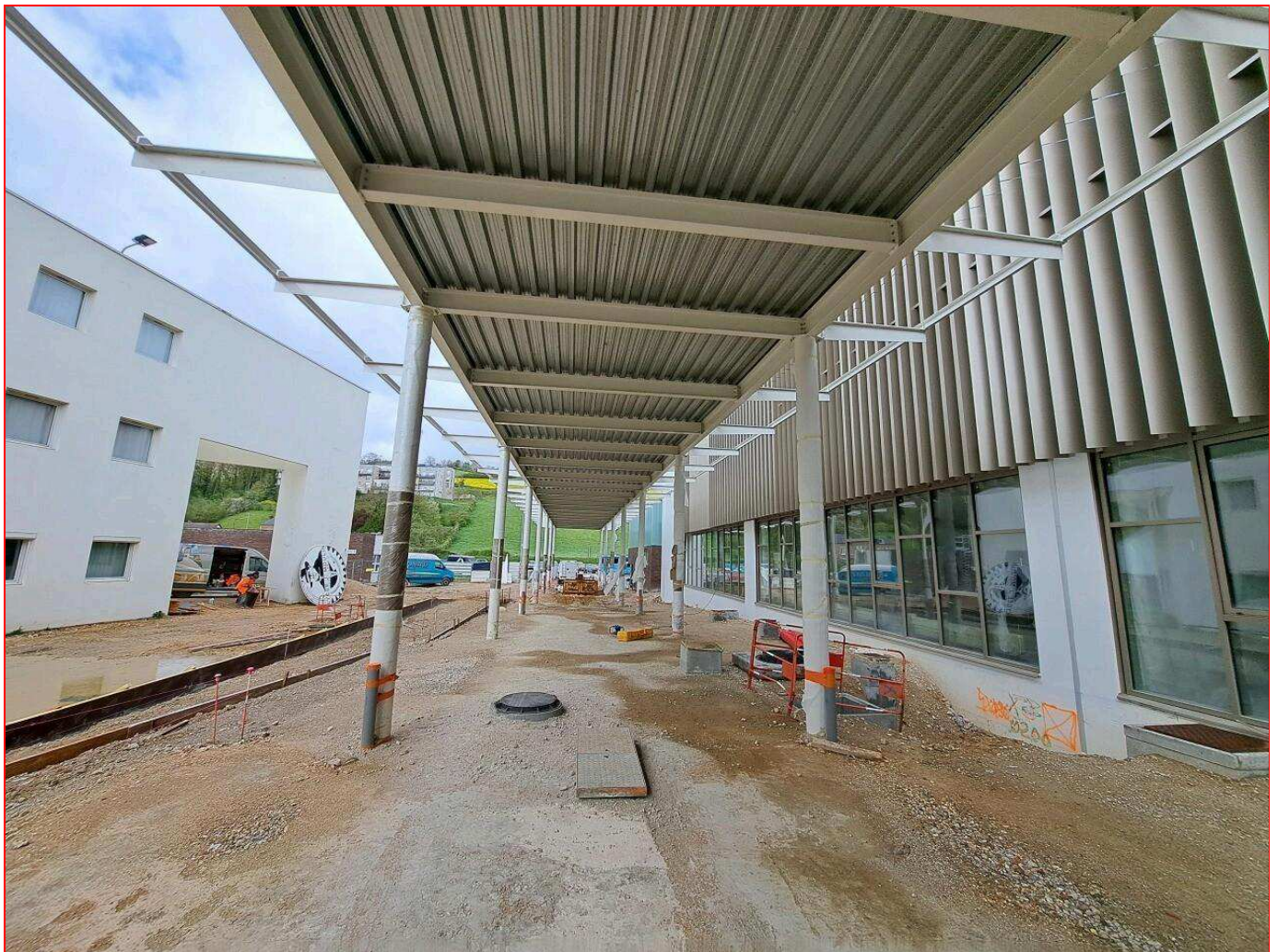
*« Tout le plateau mécanique sera neuf avec un banc de freinage/grippage, un banc de contrôle géométrique pour le parallélisme, une zone moteur se situera au fond et une zone pneumatique. Nous aurons des pièces fermées pour le matériel sensible comme les balises de diagnostic. Une salle de réception est commune à la mécanique auto et à la carrosserie. »*



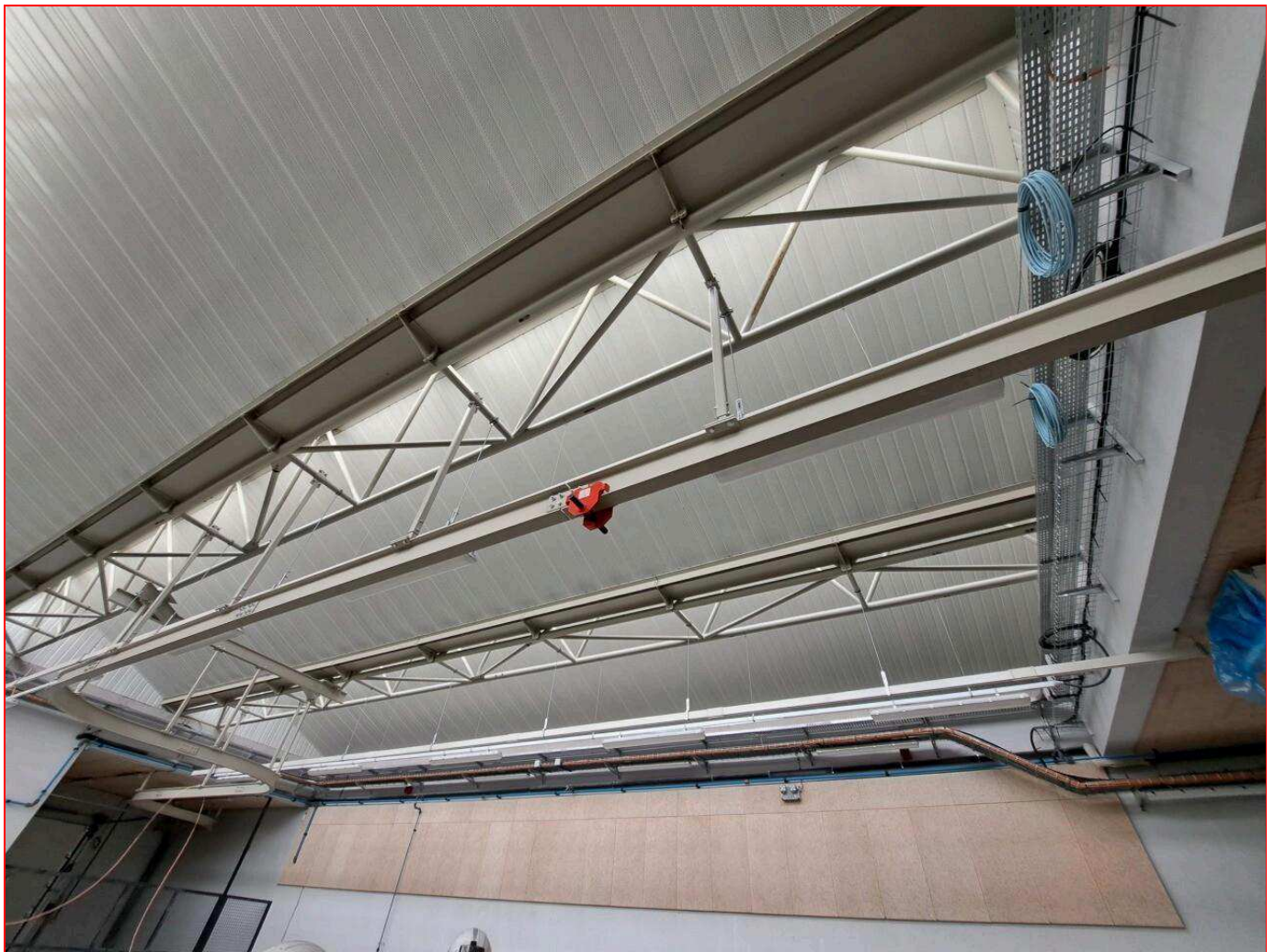
Le sous-préfet, les élus, les architectes et la direction du lycée ont visité les futures installations.



Le hall d'entrée des bâtiments 18 et 19.



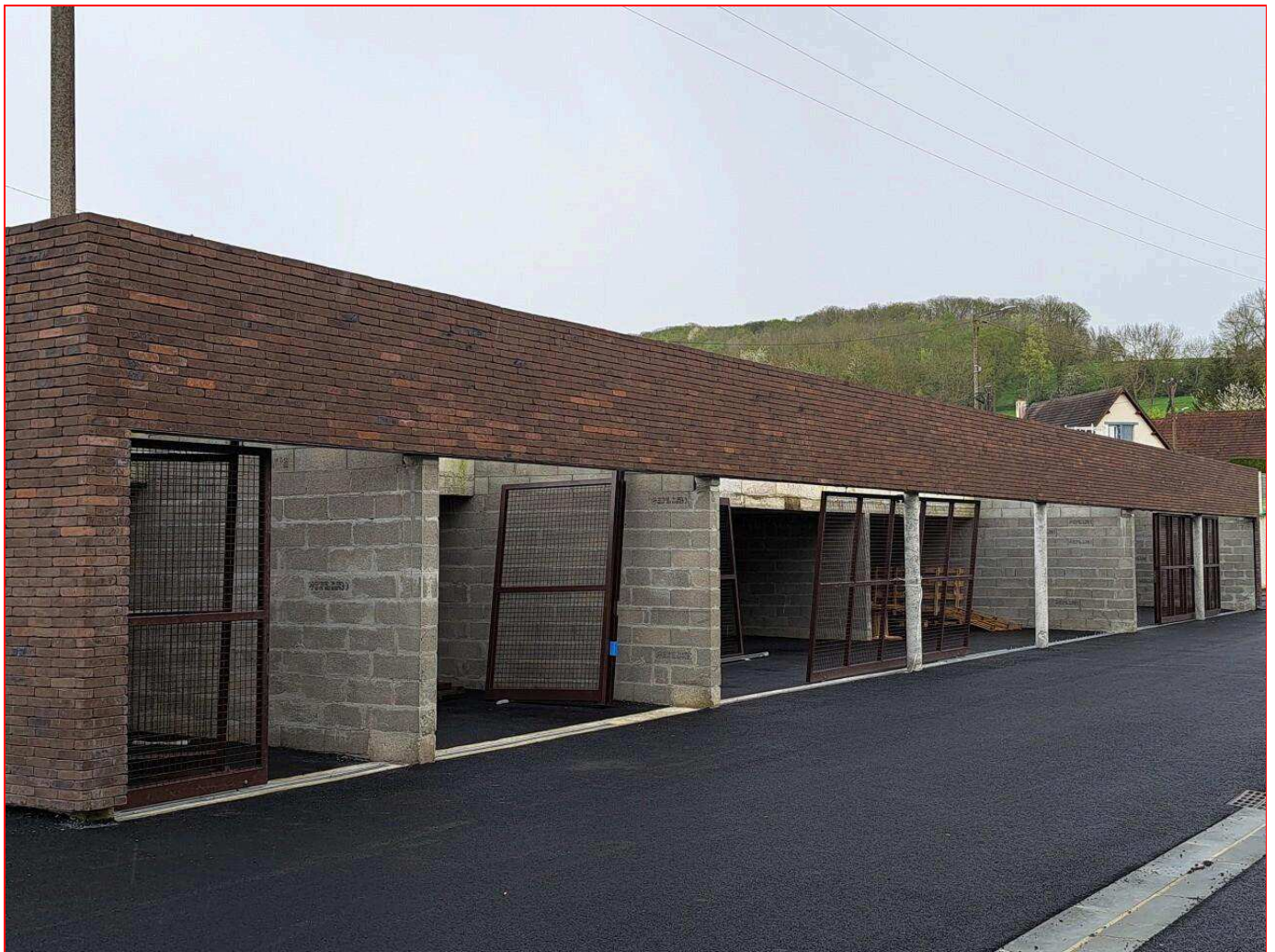
Le portrait de Jean Moulin (au fond à gauche) a été décroché mais il sera réinstallé.



En chaudronnerie, des rails permettront de transporter plus facilement les plaques de tôle.



L'emplacement de la station de peinture ultramoderne dans l'atelier carrosserie.



Fini les épaves destinées aux ateliers automobiles à la vue de tous. Elles seront désormais entreposées dans des box.



Un plateau de 660 m2 s'offre au bac pro MELEC.

Pour la chaudronnerie, 80 % du matériel sera changé. Des rails au plafond permettront notamment de faciliter le transport des plaques de tôle qui pèsent environ 150 kg à l'unité.

Un plateau de 660 m2

Sur ces 7 400 m2 de locaux, une salle a fait sensation au dernier étage du bâtiment. Le bac pro Métiers de l'électricité et de ses environnements connectés (MELEC) profitera à lui seul d'un plateau de 660 m2.

[Cette commune paie un coup à boire aux habitants qui viennent exposer leurs problèmes](#)

Avec une telle surface, Frédéric Duché a toutefois exprimé un regret.

*« C'est dommage compte tenu de la surface de toit de ne pas avoir de panneaux solaires pour revendre une partie de l'électricité. »*

Une option qui n'avait pas été retenue en 2015 quand le projet a été lancé. « Si on voulait en mettre aujourd'hui, il faudrait refaire toute la toiture car en l'état actuel elle ne supporterait pas le

poids », assure Miriam Mateo.

3 mois de déménagement

Une fois les cours terminés début juin, vont s'ensuivre trois mois de déménagement.

« Sept entreprises vont intervenir car on a des machines qui sont garanties donc je fais appel à l'installateur et on a des nouvelles machines avec des prestataires », précise Fabrice Konopczynski.

À la rentrée, les lycéens vont donc découvrir leur nouvel espace de travail.