

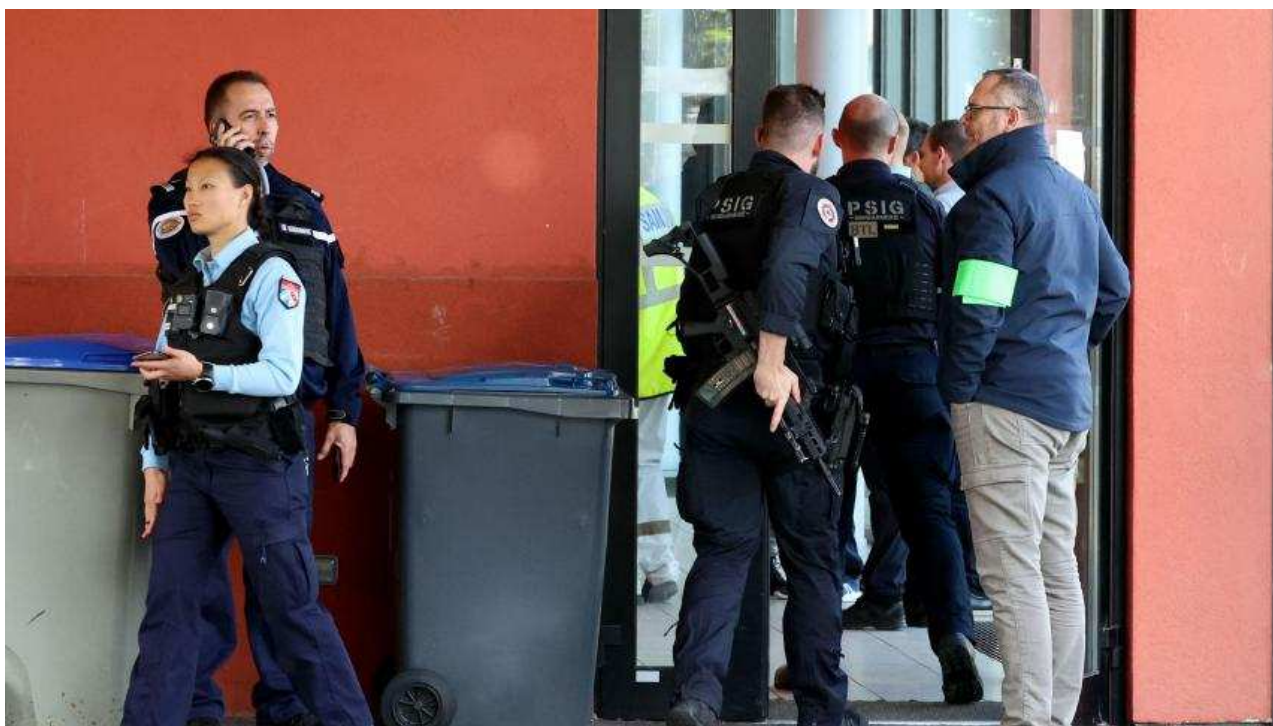
<https://www.paris-normandie.fr/id514986/article/2024-04-19/alsace-deces-de-la-collegienn...>

Par AFP

7 min read

## Alsace : décès de la collégienne victime d'un malaise cardiaque en marge de l'attaque au couteau

L'adolescente de 14 ans victime d'un malaise cardiaque lors du confinement de son collègue consécutif à une attaque au couteau jeudi à Souffelweyersheim (Bas-Rhin) est décédée. Une enquête est en cours, a appris l'AFP ce vendredi 19 avril auprès des autorités.



Des gendarmes enquêtent dans les locaux d'une école à Souffelweyersheim, dans l'est de la France, après que deux filles ont été blessées lors d'une attaque au couteau à l'extérieur de l'école, le 18 avril 2024. - AFP



Par AFP

Publié: 19 Avril 2024 à 10h07 Temps de lecture: 1 min

Suite à l'agression ce jeudi 18 avril de deux petites filles près d'une école de Souffelweyersheim (Bas-Rhin), une adolescente de 14 ans est décédée. Elle a été victime d'un malaise cardiaque lors du confinement de son collègue.

Une enquête est en cours, a appris l'AFP ce vendredi auprès des autorités. « Elle avait été secourue par des enseignants qui très vite ont appelé les services de pompiers. Elle est décédée jeudi fin d'après-midi », a expliqué à l'AFP le recteur d'académie, Olivier Faron.

Jeudi 18 avril après-midi, une alerte avait été lancée par le directeur de l'école primaire de la commune après que **deux écolières avaient été attaquées au couteau** par un individu présentant des antécédents psychiatriques.

« Nous avons mis en place la procédure de confinement. Les enseignants l'ont fait de manière extrêmement précise et rigoureuse et malheureusement cette collégienne a connu un épisode de stress très fort qui a abouti à cet arrêt cardiaque », a précisé le recteur.

## « Nous travaillons de manière très étroite avec la préfecture »

« Ce sont des procédures bien rodées, nous travaillons de manière très étroite avec la préfecture, nous avons été présents sur place extrêmement rapidement. Il n'y a aucune solution parfaite et nous analyserons en profondeur ce qui s'est passé. S'il y a des enseignements à tirer, nous les tirerons. Mais les enseignants ont vraiment fait le nécessaire », ajoute le recteur.

« *Nous sommes atterrés, sans voix* », a déclaré à l'AFP Georges Schuler, le maire de Reichstett, commune où résidait la collégienne. « *Il y a une enquête en cours, je ne peux pas vous dire si cette jeune fille présentait une pathologie cardiaque ou pas* ».

L'école primaire et le collège ont rouvert leurs portes ce vendredi 19 avril matin, **avec une présence renforcée de la gendarmerie**, a selon Jean-Baptiste Peyrat, directeur de cabinet de la préfète du Bas-Rhin.

## « La journée va être consacrée à l'écoute et à la solidarité »

« *L'équipe mobile de sécurité du rectorat est présente avec beaucoup de membres et la cellule d'urgence médico-psychologique est présente également avec beaucoup de psychiatres et de psychologues* », a précisé Olivier Faron. « *La journée va être consacrée à l'écoute et à la solidarité pour tenter de surmonter ce qui est une épreuve terrible* ».

Le collège sera également ouvert **lundi 22 avril, au premier jour des vacances scolaires**, pour proposer un **accueil et un service d'écoute** aux familles qui en feraient la demande.

Les deux fillettes visées lors de l'attaque présentent des « *blessures physiques légères* », selon le parquet de Strasbourg.

**L'assaillant, âgé de 30 ans, a été interpellé.** Une enquête pour « *tentatives d'homicides volontaires sur mineures de 15 ans (et rébellion)* » a été ouverte.

« *Les motivations du principal suspect demeurent inconnues à ce stade* », a précisé le parquet, qui a évoqué des « *fragilités psychiatriques* » et estimé « *qu'aucun élément ne permet de rattacher ces agressions à un acte terroriste* ».