

ÉDUCATION. Comment le programme TED-i a transformé une épreuve médicale en une leçon de courage et d'inclusion

À distance et grâce à un robot, Jane a continué à « aller » à l'école

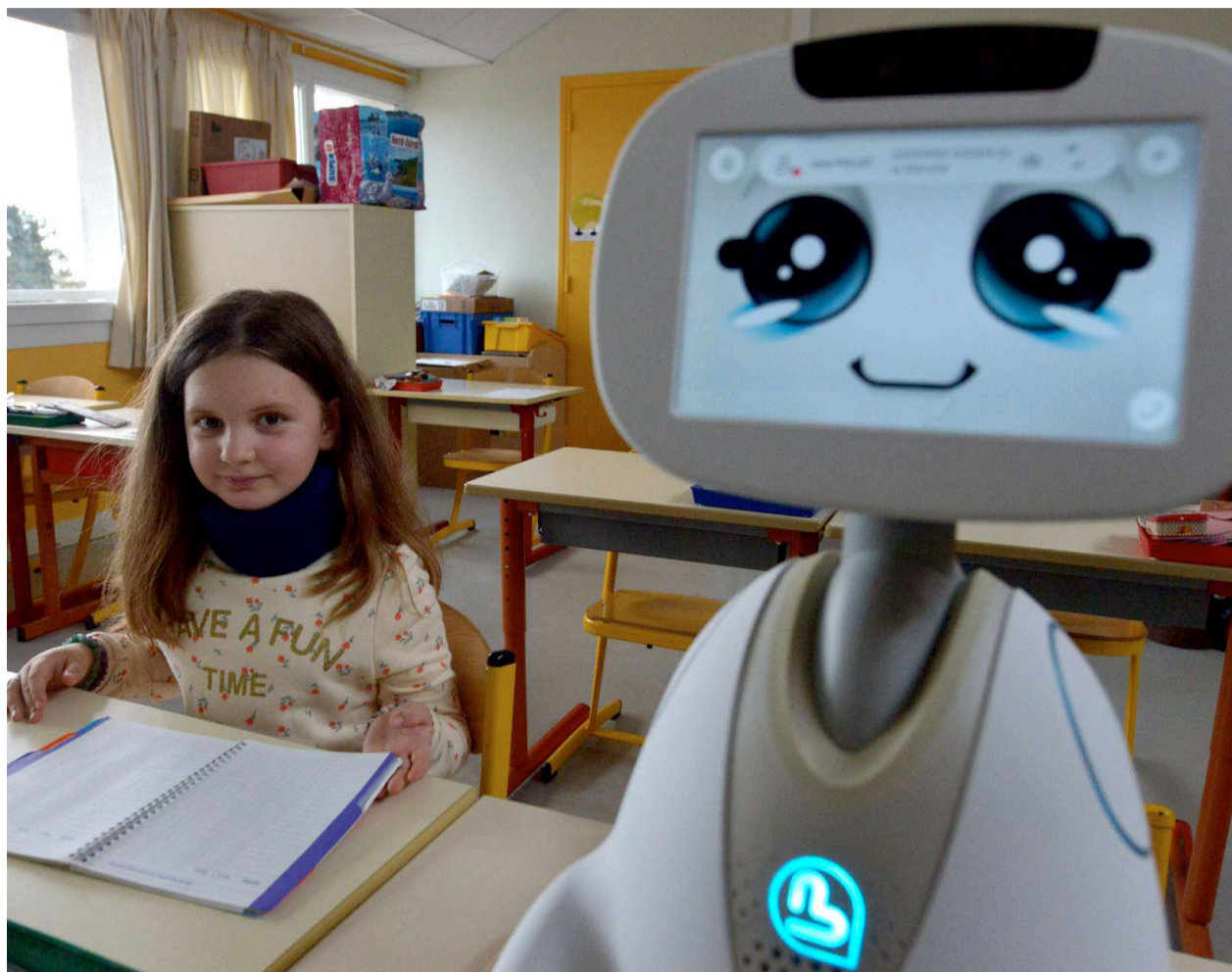
JANE POLLET, une fillette de 7 ans, élève en CE1 à l'école de La Forgette aux Pieux, a connu un parcours scolaire atypique depuis un an. Affrontant une série d'épreuves médicales comprenant des opérations, des hospitalisations et des séjours en centre de rééducation, elle a été confrontée à des défis que peu d'enfants de son âge peuvent imaginer. Cependant, grâce au programme TED-i, elle a pu maintenir le lien avec sa classe malgré son absence physique.

La solution pour lui éviter de retourner en centre de rééducation

Dès le début de son absence en classe, Jane a bénéficié du soutien inébranlable de son école, de sa directrice et de son enseignant Thierry Blondet, qui lui a envoyé quotidiennement ses cours. Cependant, lorsque Jane a pu sortir de l'hôpital Necker à Paris, une solution a dû être trouvée pour lui éviter de retourner en centre de rééducation.

C'est alors que tous, même les médecins parisiens et les enseignants du centre, ont mis tout en œuvre pour que Jane continue son apprentissage, même à distance. Le programme TED-i est spécialement conçu pour accompagner les élèves hospitalisés ou maintenus à domicile pour une durée prolongée, en étant téléprésent grâce à un système robotisé.

Alors, l'école a ensuite coordonné les démarches pour in-



→ Jane a vécu un grand moment d'émotion vendredi quand elle a pu voir, pour la première fois dans sa classe, son robot TED-i.

tégrer le robot dans le processus d'apprentissage de Jane.

Elle peut même lever la main !

Avec l'aide de son enseignant, Jane a rapidement appris à utiliser cet outil qui lui permettait de rejoindre virtuellement sa classe chaque jour. Installé face au tableau, le ro-

bot a pris sa place en classe et grâce à sa caméra, elle a pu suivre les cours comme si elle était là, et même interagir avec ses camarades, tout ça depuis chez elle grâce à sa tablette.

Malgré son éloignement physique, Jane a été immergée dans sa classe. Elle pouvait voir le tableau, tourner la tête pour observer ses camarades, et même lever la main grâce à

une fonctionnalité spécifique du robot. Ses camarades, solidaires, aidaient à signaler son envie de participer lorsque le maître ne la voyait pas : « maître, Jane lève la main ! ». Ce lien social préservé s'est avéré très important pour le moral de Jane.

D'autant plus lorsque l'enseignant était occupé avec d'autres élèves, les enfants

s'agglutinaient devant le robot pour lui faire des coucous. Pour ses parents, le programme TED-i a été une véritable bouée de sauvetage.

Elle a été réintégrée vendredi

Non seulement il a permis à leur fille de maintenir un rythme d'apprentissage régulier, mais

il a également préservé son lien social et son intégration à l'école. Sans cette solution, Jane aurait été contrainte de retourner dans un centre de rééducation, loin de ses camarades et de sa famille.

La réintégration de Jane à l'école vendredi dernier, après plusieurs mois de convalescence à la maison ou dans le bureau de son père, a été un moment fort en émotion surtout lorsqu'elle a découvert TED-i, le robot en chair et en os, pour la première fois.

Ce jour a marqué la fin de cette période difficile pour l'enfant. Enfin, le seul point faible est que, comme tout système technologique, le dispositif TED-i nécessite une connexion réseau stable, ce qui a parfois été difficile à obtenir depuis l'école. Malgré cet inconvénient, l'impact positif sur la vie de Jane et son éducation sont indéniables.

Laure GHANNAM

« Le fait que Jane puisse continuer à suivre ses cours, même à distance grâce au programme TED-i, a été déterminant pour éviter une séparation avec nous et ses amis.

ÉMILIE ET GREGORY POLLET
Parents de Jane

« Conserver un sentiment de normalité »

POUR les parents de Jane, Émilie et Gregory Pollet, ce système représente une avancée technologique majeure au service des enfants malades.

« Le robot, un repère dans l'incertitude »

« Buddy (la tablette) et TED-i (le robot) ont été un repère. À ce moment-là dans sa vie, c'était la seule chose qui était sûre, tout le reste était aléatoire. Dans un contexte où chaque jour apportait son lot d'incertitudes et de rendez-vous médicaux, ces compagnons sont devenus des piliers de sa stabilité. Ces robots n'étaient pas seulement des outils d'apprentissage, ils lui ont permis de rester en lien, connectée à sa classe et à ses amis. Grâce à eux, Jane a pu participer activement aux leçons, interagir avec ses camarades et sentir qu'elle faisait partie intégrante de sa classe. »

« L'école au cœur du processus de guérison »

« L'école a été au cœur du processus de guérison. Si ce système n'avait pu être déployé pour notre fille, le chirurgien préconisait qu'elle retourne en centre de rééducation où des cours sont dispensés par des enseignants. Le fait que Jane puisse continuer à suivre ses cours, même à distance grâce au programme TED-i, a été déterminant pour éviter une séparation avec nous et ses amis. Le retour en classe virtuelle avec ses amis et son enseignant a été une bouée de sauvetage émotionnelle qui lui a permis de conserver un sentiment de normalité et de continuité dans une période de sa vie marquée par l'incertitude. Être entourée de sa fratrie et de son cadre de vie habituel a certainement contribué à son bien-être et à garder le moral. »

« Gratitude envers l'école et les enseignants »

« Nous ne savons vraiment pas comment remercier toutes ces personnes qui nous ont soutenues et ont aidé Jane depuis un an. Tout le monde s'est investi pour notre fille, à commencer par les enseignants de l'école de La Forgette aux Pieux, M. Blondet, Mme Cauchard, et la directrice Mme Houquet qui se sont énormément investis et nous ont rassurés tout au long du parcours de soins de Jane. L'école a été un refuge pour notre famille dans les moments les plus difficiles. Les enseignants ont été des sources constantes de réconfort et d'encouragement, ils nous ont apporté un soutien éducatif, mais aussi un soutien émotionnel précieux. Leur présence rassurante et leur engagement envers Jane ont été des clés tout au long de cette épreuve. »

Une vingtaine d'enfants dans la Manche

LE PROGRAMME TED-i, d'abord expérimenté entre 2020 et 2022 dans trois académies de Nouvelle-Aquitaine et celle de Nantes, est désormais effectif partout en France. Dans la Manche, à l'instar de Jane (*lire ci-dessus*), une vingtaine d'élèves en bénéficient. « Quelques robots ont été déployés pendant l'année scolaire 2022-2023 et tous les autres durant cette année scolaire 2023-2024 dans des écoles, collèges et lycées du département », selon l'académie de Normandie.

Un robot pour être vu et entendu

TED-i, abréviation de « Travailler ensemble à distance et en interaction », est un système gratuit de télééducation mis en place par le ministère de l'Éducation nationale qui permet aux jeunes grave-

ment malades et pour une longue durée (plus d'un mois) de suivre les cours. L'élève, qu'il soit chez lui, à l'hôpital, dans un établissement de soins ou dans un lieu de convalescence, peut être vu et entendu grâce à un robot présent dans la salle de classe. Le jeune le contrôle à distance et peut ainsi interagir en temps réel avec les professeurs, répondre à des évaluations et à des exercices.

Pour s'adapter à tous les niveaux, de la primaire à l'université, il existe trois types de robots : Beam, une sorte de tablette sur pied qui permet « un déplacement piloté par l'élève et favorise la socialisation entre pairs pendant et hors les cours » ; Buddy, un robot humanoïde destiné aux enfants de 5 à 11 ans ; Edmo, une tablette pivotant sur un socle qui « favorise une grande mobilité dans la

participation aux cours ».

« Ce dispositif vise à atténuer les conséquences de la rupture avec l'environnement scolaire ou de formation du jeune isolé et à faciliter son retour en classe, tant pour les apprentissages que pour la poursuite d'une inclusion et d'une sociabilisation réelles », explique le ministère de l'Éducation nationale. Avant d'ajouter : « Chaque situation doit être analysée par l'équipe médicale hospitalière ou libérale, par les équipes médico-éducatives académiques, par celles de l'établissement scolaire, et par la famille. »

Pour bénéficier du programme TED-i, les parents peuvent en parler à la direction de l'établissement. Si la démarche n'aboutit pas, il y a un numéro vert et gratuit : 0 800 730 123.

J. V.