

<https://www.paris-normandie.fr/id472472/article/2023-12-04/apres-rouen-et-le-petit-quevill...>

Par Sophie Bogatay

🕒 10 min read

Après Rouen et Le Petit-Quevilly, des enfants autistes accueillis en maternelle à Bois-Guillaume

À partir de la rentrée de janvier 2024, une unité d'enseignement de maternelle pour sept enfants autistes sera ouverte à l'école Germaine-Coty de Bois-Guillaume. Après Rouen et Le Petit-Quevilly, c'est la troisième structure du genre dans la métropole rouennaise.



Par Sophie Bogatay

Publié: 4 Décembre 2023 à 19h39 Temps de lecture: 1 min

Unanimité et applaudissements au conseil municipal de Bois-Guillaume, jeudi 30 novembre 2023, pour saluer la création d'une UEMA, unité d'enseignement en maternelle autisme. Dès la rentrée de janvier 2024, une salle de classe de l'école Germaine-Coty accueillera sept enfants, âgés de 3 à 6 ans, atteints d'autisme.

C'est la troisième unité de ce type à voir le jour dans la métropole rouennaise après l'école Graindor (à Rouen) en 2014 et l'école Jean-Jaurès au Petit-Quevilly fin 2021.

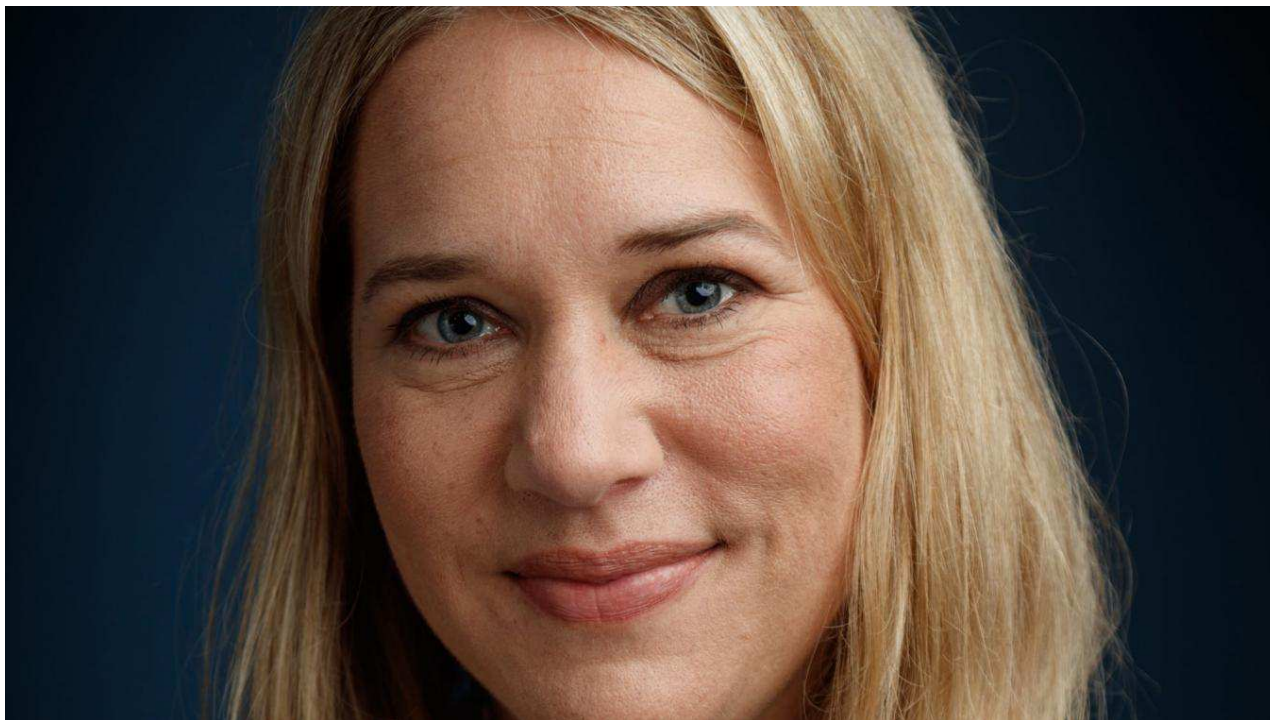
Veillez fermer la vidéo flottante pour reprendre la lecture ici.

Intégrer le CP ordinaire

« *L'objectif est que les élèves puissent intégrer une classe de cours préparatoire ordinaire après ses trois ans de maternelle* », décrit Mélanie Vauchel, adjointe en charge de l'éducation. Le dispositif est pris en charge par l'ARS (agence régionale de santé) en partenariat avec l'IDEFHI de Canteleu (Institut départemental de l'enfance de la famille et du handicap pour l'insertion) et l'Éducation nationale.

La classe bénéficiera à plein temps d'une enseignante spécialisée, d'un éducateur spécialisé, mais aussi d'une équipe pluridisciplinaire d'animateurs et de professionnels de santé à temps partiel. Les locaux repeints disposeront d'aménagements spécifiques. Tout a été financé par l'Agence régionale de santé (ARS).

« Un travail d'accompagnement en amont »



Mélanie Vauchel, adjointe à l'éducation à Bois-Guillaume - DR

Deux autres dispositifs

Ce n'est pas un hasard si Bois-Guillaume fait un pas de plus vers l'inclusion à l'école.

« Nous avons déjà pris part à deux dispositifs et noué des relations de confiance avec l'Éducation nationale. En 2021, nous avons répondu à la création d'une unité d'enseignement externalisée (UEE) à l'école des Portes de la Forêt. En 2022, une équipe mobile d'appui à la scolarisation (EMAS) a été mise en place pour coordonner le parcours scolaire et éducatif des enfants en situation de handicap », rappelle l'adjointe.

Familles, enseignants et agents municipaux associés

Réussir un tel projet exige plus que mettre une salle à disposition. « En amont, un travail d'accompagnement a été effectué, explique Mélanie Vauchel. Une réunion de présentation à toutes les familles de l'école s'est tenue en octobre pour répondre à leurs interrogations. L'équipe enseignante est allée visiter les deux unités existantes. Nous sommes conscients que l'arrivée d'élèves un peu plus tard, en inclusion individuelle dans leur classe, peut bousculer leur pratique. » En effet, les élèves de maternelle seront intégrés petit à petit, et souvent de façon individuelle, sur de petits temps en classe pour des activités très calmes. « Les évaluations des expériences déjà menées sont très concluantes », assure l'adjointe.

Enfin, pour assurer le maximum de cohésion et intégrer les agents intervenant à l'école (animateurs, restauration, entretien), une sensibilisation à l'autisme est prévue pour réagir de façon adaptée à ces enfants qu'ils vont côtoyer. « Ce projet est une chance pour les enfants et les adultes de développer du vivre ensemble autour des valeurs de tolérance, d'acceptation de l'autre, pour se connaître et s'entraider. »

Generated with Reader Mode