



(<https://www.aefinfo.fr/>)

Le groupe
(<https://www.aefinfo.fr/groupe-aef>)

Nos événements
(https://www.aefinfo.fr/groupe-aef#nos_event)

Recherche

(<https://www.aefinfo.fr/agenda>)

Home (<https://www.aefinfo.fr/>) | Enseignement / Recherche (<https://www.aefinfo.fr/depeches/enseignement-recherche>) | Enseignement supérieur (https://www.aefinfo.fr/enseignement-recherche/enseignement_superieur)

#coronavirus

Dans un avis (file:///C:/Users/sarah.bos/AppData/Local/Temp/hcspa20210428_covaravenetmesducodanleserp.pdf) publié le 3 mai 2021, le Haut Conseil de la santé publique actualise ses recommandations relatives à l'aération et la ventilation des établissements recevant du public (ERP). Il préconise entre autres de développer une "stratégie environnementale de maîtrise de la qualité de l'air" par l'aération et la ventilation, pilotée par une personne désignée par établissement, de mesurer le taux du renouvellement de l'air, notamment par la mesure de la concentration en CO2 (avec un seuil fixé à 800 ppm) et d'identifier les zones les plus à risques dans chaque établissement.



Flickr - © Rectorat de Toulouse

En vue de la réouverture progressive des établissements, le Haut Conseil de la santé publique (HCSP) s'est autosaisi afin d'actualiser ses recommandations relatives à l'aération et la ventilation des établissements recevant du public (ERP), dans un avis publié le 3 mai 2021.

Le CO2, "traceur du renouvellement de l'air de la pièce"

"Le HCSP a constamment réitéré, dans ses avis depuis avril 2020, l'importance de l'aération et la ventilation des locaux des ERP en s'appuyant sur des données scientifiques et les expériences internationales qui démontrent leur impact sur la réduction de la circulation du virus SARS-CoV-2 dans les milieux clos", soulignent les auteurs du

document, qui rappellent que dix fois plus de gouttelettes susceptibles de contenir le virus sont émises par la parole ou le chant, que lors de la respiration normale.

Si selon le Haut Conseil la distanciation physique d'au moins 2 mètres, et le port du masque sont des "outils indispensables" pour limiter la contamination *via* des aérosols et gouttelettes, il indique cependant qu'il s'agit de notions "théoriques", car il existe "toujours des mouvements d'air dans une pièce qui emportent les aérosols comme cela s'observe avec la fumée de cigarette". "Ils peuvent ainsi être transportés sur des distances supérieures à 2 mètres à l'intérieur d'une pièce voire d'un bâtiment. La distanciation physique seule est donc insuffisante pour se protéger de la contamination par les aérosols à l'intérieur des bâtiments", poursuit-il.

Il s'agit non seulement de réduire les émissions des aérosols grâce au port du masque, mais d'évacuer "au plus vite" les aérosols. À cet égard, le CO2 est "considéré comme un traceur du renouvellement de l'air de la pièce".

Les recommandations du HCSP

Le HCSP formule ainsi plusieurs recommandations "transitoires", appelées à évoluer en fonction de l'actualisation des données épidémiologiques et des connaissances relatives à la transmission du virus dans les établissements recevant du public :

- **Poursuivre l'application de l'ensemble des sept mesures barrières** pour réduire les risques de transmission : distanciation physique, port conforme d'un masque UNS1 ou à usage médical normé, hygiène des mains, et respect des gestes barrières, nettoyage des locaux, aération/ventilation et enfin gestion de la densité (par une jauge). "Des écrans de séparation peuvent compléter cette stratégie", précise le Haut Conseil.
- **Mettre en place une nouvelle politique de communication** "afin de promouvoir et expliquer à la population l'importance de poursuivre l'application des mesures barrières en cette période, même si une partie de la population est vaccinée".
- **Utiliser l'application "Tous anti-covid"**.
- **Développer une stratégie environnementale de maîtrise de la qualité de l'air par l'aération et la ventilation** des locaux. Cette approche "doit être sous la responsabilité d'une personne désignée au sein de chaque ERP" qui devra s'assurer que la ventilation est "conforme aux exigences réglementaires fixées par le règlement sanitaire départemental type (RSDT)". Il est également recommandé d'**ouvrir les fenêtres au moins 5 minutes toutes les heures**. "Dans les établissements scolaires et universitaires en particulier, il est proposé de laisser les portes et les fenêtres ouvertes entre les cours et les enseignements (aération transversale). Seules les fenêtres doivent rester ouvertes pendant les cours ou enseignements (l'idéal est d'ouvrir deux fenêtres, si possible, pour favoriser la circulation de l'air)", précise le HCSP. "Dans les situations où l'aération n'est actuellement pas possible ou insuffisante (ex. fenêtres bloquées), des solutions techniques doivent être mises en place (par ex. abattants ou aérateurs dans la partie supérieure des fenêtres, ventilation par insufflation, etc.). La diminution du taux d'occupation des locaux peut alors contribuer à l'obtention d'une qualité de l'air satisfaisante", poursuit-il. Les systèmes de climatisation doivent par ailleurs éviter de générer des flux d'air vers les personnes.
- **Mesurer le taux du renouvellement de l'air, notamment par la mesure de la concentration en CO2 dans l'air** "à des points et des périodes représentatives en période d'occupation". "Une concentration en CO2 supérieure à un seuil de 800 ppm doit conduire dans tous les cas à ne pas occuper la salle et à agir en termes d'aération/renouvellement d'air et/ou de réduction du nombre de personnes admises dans les locaux d'un ERP", poursuit-il en précisant que cette valeur pourrait être abaissée "par exemple à 600 ppm" lorsque les mesures barrières – comme le port du masque – ne peuvent être respectées. C'est le cas notamment dans les lieux de restauration.
- Le HCSP recommande enfin de **mener dans les différents établissements des campagnes de mesure pour identifier les zones à risque** (certaines salles, couloirs et sanitaires, etc.).

Etudiants (<https://www.aefinfo.fr/rubrique/21190>) Gouvernance - Stratégie - Politique de site (<https://www.aefinfo.fr/rubrique/21192>) Immobilier - Vie de campus (<https://www.aefinfo.fr/rubrique/21184>) Universités (<https://www.aefinfo.fr/rubrique/21193>) Etablissements - Écoles (<https://www.aefinfo.fr/rubrique/21168>) Pouvoirs publics - Gouvernement - Parlement (<https://www.aefinfo.fr/rubrique/21181>) Premier Degré (<https://www.aefinfo.fr/rubrique/21171>) Second degré (<https://www.aefinfo.fr/rubrique/21176>)

CONTACTER LE JOURNALISTE



SUIVRE CE SUJET



@AEFSUPRECHERCHE ([HTTPS://TWITTER.COM/@AEFSUPRECHERCHE](https://twitter.com/AEFSUPRECHERCHE))

Dépêche n° 651498  4 min de lecture

Par Sarah Bos Publiée le 04/05/2021 à 14h45

(<https://www.aefinfo.fr/depeche/651422-seine-saint-denis-le-departement-propose-des-capteurs-co2-et-des->

À LIRE AUSSI

(<https://www.aefinfo.fr/depeche/651422-seine-saint-denis-le-departement-propose-des-capteurs-co2-et-des-kits-distanciels-a-ses-colleges>)

Seine-Saint-Denis : le département propose des capteurs CO2 et des "kits distanciels" à ses collèves

(<https://www.aefinfo.fr/depeche/651422-seine-saint-denis-le-departement-propose-des-capteurs-co2-et-des-kits-distanciels-a-ses-colleges>)

Le département de Seine-Saint-Denis (académie de Créteil) propose aux collèves de les "équiper en capteurs CO2 afin d'effectuer une expérimentation". Ainsi, "chaque collève volontaire pourra acquérir ces capteurs pris en charge par le Département". Jean-Michel Blanquer a incité les collectivités territoriales à équiper les établissements scolaires de tels dispositifs ((<https://www.aefinfo.fr/depeche/651422-seine-saint-denis-le-departement-propose-des-capteurs-co2-et-des-kits-distanciels-a-ses-colleges>) lire sur AEF info (<https://www.aefinfo.fr/depeche/650830>)). Le département de Seine-Saint-Denis indique aussi

kits-distanciels-a-ses-colleges) (<https://www.aefinfo.fr/depeche/650941-les-capteurs-de-co2-font-leur-entree-dans-les-ecoles>) (<https://www.aefinfo.fr/depeche>

VILLE INTELLIGENTE



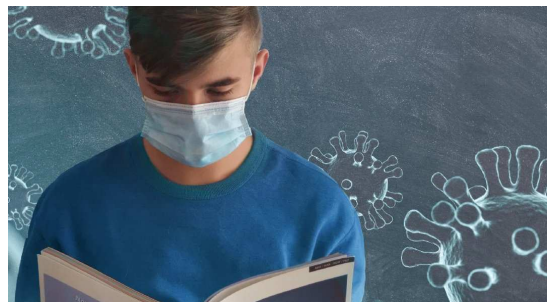
Les capteurs de CO2 font leur entrée dans les écoles

LIRE LA SUITE
([HTTPS://WWW.AEFINFO.FR/DEPECH](https://www.aefinfo.fr/depeche/650941-les-capteurs-de-co2-font-leur-entree-dans-les-ecoles))
CAPTEUR
LEUR-EN
ECOL

(<https://www.aefinfo.fr/depeche/650941-les-capteurs-de-co2-font-leur-entree-dans-les-ecoles>)

/635969-masques-cas-contacts-le-dernier-avis-du-haut-conseil-de-la-sante-publique-sur-les-regles-sanitaires-dans-les-ecoles) (<https://www.aefinfo.fr>

ENSEIGNEMENT SCOLAIRE



Masques et cas contacts ... Le dernier avis du Haut Conseil de la santé publique sur les règles sanitaires dans les écoles

(<https://www.aefinfo.fr/depeche/635969-masques-cas-contacts-le-dernier-avis-du-haut-conseil-de-la-sante-publique-sur-les-regles-sanitaires-dans-les-ecoles>)

/depeche/633453-le-haut-conseil-de-la-sante-publique-recommande-de-porter-systematiquement-un-masque-dans-les-salles-d-enseignement) (<https://www.aefinfo.fr/depeche/631825-rentree-universitaire-2020-que-prevoient-les-autres-pays-europeens-haut-conseil-de-la-sante-publique>) (<https://www.aefinfo.fr/depeche/631825-rentree-universitaire-2020-que-prevoient-les-autres-pays-europeens-haut-conseil-de-la-sante-publique>)

LIRE LA SUITE ENSEIGNEMENT SUPÉRIEUR
([HTTPS://WWW.AEFINFO.FR](https://www.aefinfo.fr))

/DEPECHE/633453-LE-HAUT-CONSEIL-DE-LA-SANTE-PUBLIQUE-RECOMMANDE-DE-PORTER-SYSTEMATIQUEMENT-UN-MASQUE-DANS-LES-SALLES-D-ENSEIGNEMENT





Le Haut Conseil de la santé publique recommande de "porter systématiquement un masque dans les salles d'enseignement"

(<https://www.aefinfo.fr/depeche/633453-le-haut-conseil-de-la-sante-publique-recommande-de-porter-systematiquement-un-masque-dans-les-salles-d-enseignement>)



Rentrée universitaire 2020 : que prévoient les autres pays européens ? (Haut Conseil de la santé publique)

(<https://www.aefinfo.fr/depeche/631825-rentree-universitaire-2020-que-voient-les-autres-pays-europeens-haut-conseil-de-la-sante-publique>)

[/631785-rentree-universitaire-2020-les-preconisations-du-haut-conseil-de-la-sante-publique](https://www.aefinfo.fr/depeche/631785-rentree-universitaire-2020-les-preconisations-du-haut-conseil-de-la-sante-publique)
ENSEIGNEMENT SUPÉRIEUR



Rentrée universitaire 2020 et les préconisations du Haut Conseil de la santé publique

(<https://www.aefinfo.fr/depeche/631785-rentree-universitaire-2020-les-preconisations-du-haut-conseil-de-la-sante-publique>)

À DÉCOUVRIR

(<https://www.aefinfo.fr/depeche/651537-rentree-2021-francoise-moulin-civil-est-chargee-d-une-mission-par-frederique-vidal-pour-anticiper-la-sortie-de-crise>)
COURSUS ET INSERTION



LIRE LA SUITE (<https://www.aefinfo.fr/depeche/651537-rentree-2021-francoise-moulin-civil-est-chargee-d-une-mission-par-frederique-vidal-pour-anticiper-la-sortie-de-crise>)

frederique-vidal-pour-anticiper-la-sortie-de-crise
(<https://www.aefinfo.fr/depeche/651149-erc-advanced-grants-2020-l-universite-de-paris-tutelle-de-5-labos-le-point-sur-les-umr-et-sites-des-laureats>)

AEF DATA SUP-RECHERCHE

LIRE LA SUITE (<https://www.aefinfo.fr/depeche/651149-erc-advanced-grants-2020-l-universite-de-paris-tutelle-de-5-labos-le-point-sur-les-umr-et-sites-des-laureats>)

22 lauréats ERC Advanced 2020 exerçant en France



Rentrée 2021 : Françoise Moulin Civil est chargée d'une mission par Frédérique Vidal pour "anticiper la sortie de crise"

(<https://www.aefinfo.fr/depeche/651537-rentree-2021-francoise-moulin-civil-est-chargee-d-une-mission-par-frederique-vidal-pour-anticiper-la-sortie-de-crise>)



ERC Advanced grants 2020 : l'université de Paris tutelle de 5 labos. Le point sur les UMR et sites des lauréats

(<https://www.aefinfo.fr/depeche/651149-erc-advanced-grants-2020-l-universite-de-paris-tutelle-de-5-labos-le-point-sur-les-umr-et-sites-des-lauréats>)

(<https://www.aefinfo.fr/depeche/650917-3-questions-a-simon-foucault-too-good-to-go-sur-le-lancement-d-un-reseau-de-villes-anti-gaspi>)



3 questions à Simon Foucault (Too good to go) sur le lancement d'un réseau de villes anti-gaspi

(<https://www.aefinfo.fr/depeche/650917-3-questions-a-simon-foucault-too-good-to-go-sur-le-lancement-d-un-reseau-de-villes-anti-gaspi>)

[+ LIRE LA SUITE](#)

([HTTPS://WWW.AEFINFO.FR](https://www.aefinfo.fr))

DEPECHE/650917-3-
QUESTIONS-A-SIMON-
FOUCAULT-TOO-GOOD-TO-
GO-SUR-LE-LANCEMENT-
D-UN-RESEAU-DE-VILLES-
ANTI-GASPI)