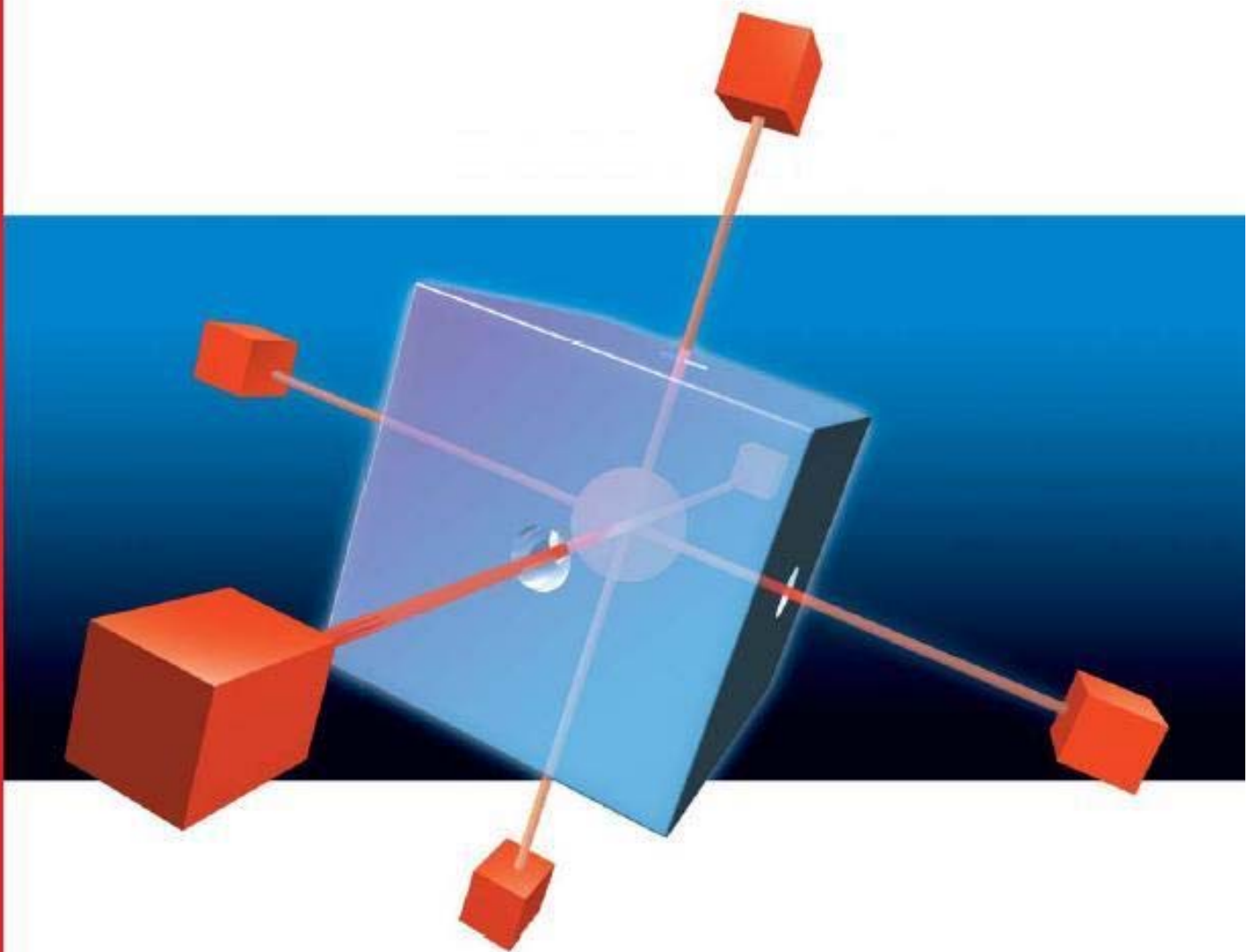


TREND MICRO™ OfficeScan™ 7



Sommaire

Présentation du logiciel antivirus OfficeScan dans les réseaux administratifs des établissements	4
Installation du logiciel antivirus OfficeScan dans les réseaux administratifs des établissements	7
Installation sur un réseau Novell	9
Installation sur un réseau Horus	11
Problèmes rencontrés à l'installation	12
Aide à l'utilisation du logiciel antivirus OfficeScan dans les réseaux administratifs des établissements	16
Lancement d'OfficeScan	17
Paramétrage	17
Page principale d'OfficeScan	18
Décharger OfficeScan	19
Mettre à jour	19
Annexe	20
Configuration matérielle	21
Configuration logicielle	21
Liste des antivirus pouvant être désinstallés par officeScan	22
Liste des produits Trend Micro pouvant être désinstallés par officeScan	23
Divers	24
Connaître son adresse IP	25
Contenu du cédérom	26

Présentation du logiciel antivirus OfficeScan dans les réseaux administratifs des établissements

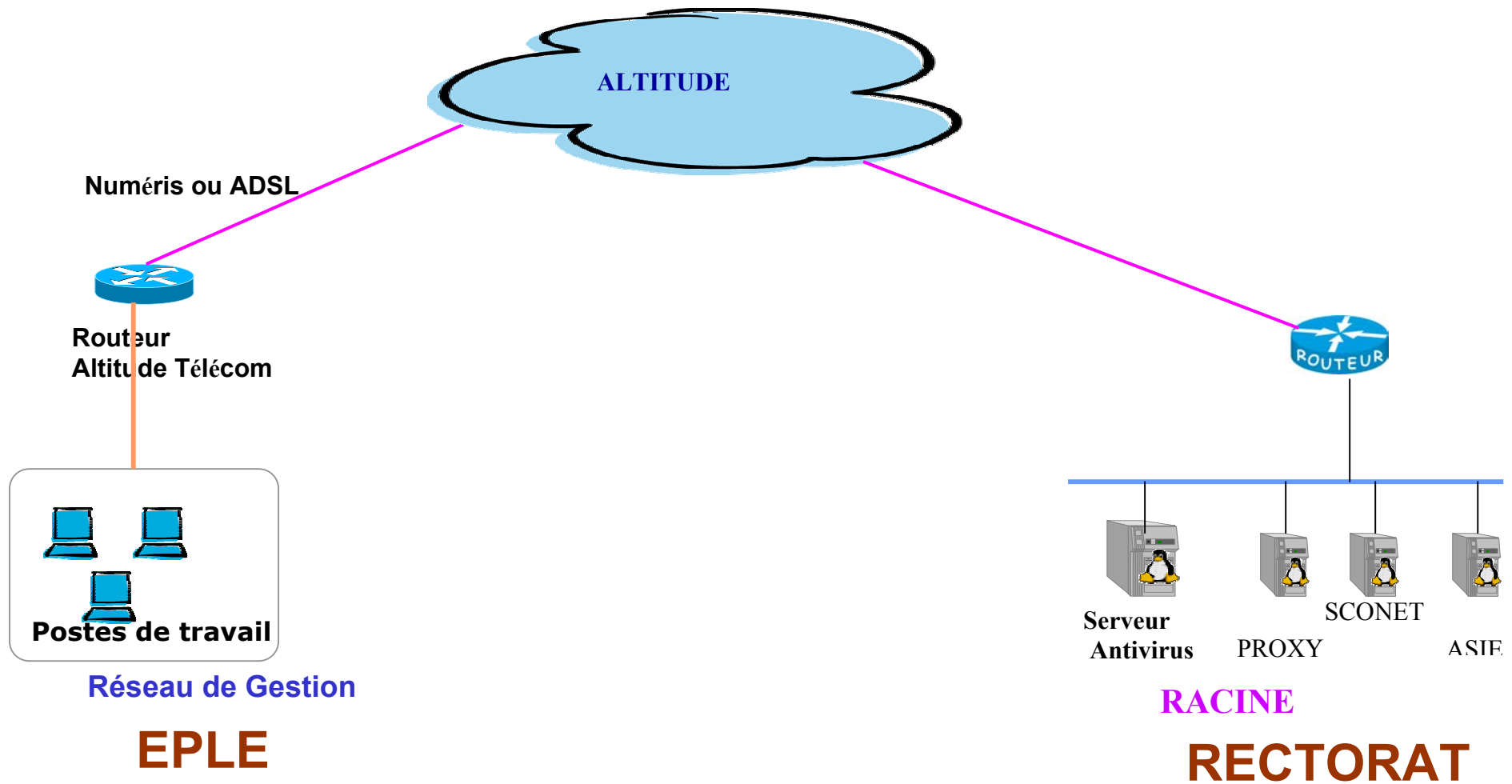
Un antivirus est un logiciel capable d'identifier un virus tentant de s'introduire dans le système d'exploitation, ou dans un quelconque fichier, stocké sur le disque dur de l'ordinateur. L'antivirus bloque la tentative d'infection, et supprime le virus.

De nombreux virus apparaissent tous les jours. Ainsi, pour protéger votre réseau administratif, il est nécessaire d'installer sur chaque ordinateur, l'antivirus OfficeScan de TrendMicro. Un ordinateur sans antivirus est une faille de sécurité.

TrendMicro, Inc. est leader mondial dans le domaine des logiciels et des services d'antivirus et de sécurité de contenus.

De plus, l'installation d'OfficeScan distribué par le rectorat dans l'intranet administratif, permet d'avoir une automatisation de la détection des virus et la mise à jour automatique de la définition des virus.

Vous trouverez ci-dessous l'architecture de la solution antivirale en EPLE.



Architecture de la solution antivirale en EPLE

Installation du logiciel antivirus OfficeScan dans les réseaux administratifs des établissements

Avant toute installation, il faut vérifier si la station a le matériel et les logiciels nécessaires à la mise en place de l'antivirus conformément aux pré-requis (voir annexe). Si ce n'est pas le cas, voir le chapitre **Problèmes rencontrés à l'installation**.

La présence antérieure d'un antivirus connu par OfficeScan (voir annexe) entraînera sa désinstallation automatique. Vous devrez peut-être parfois répondre à certaines questions. Dans ce cas, sélectionnez le choix fourni par défaut par le logiciel (bouton entouré de pointillés).

Les antivirus qu'OfficeScan ne peut supprimer lui-même doivent être désinstallés à la main, à l'aide de l'ajout/suppression de programmes de Windows avant ou après l'installation.



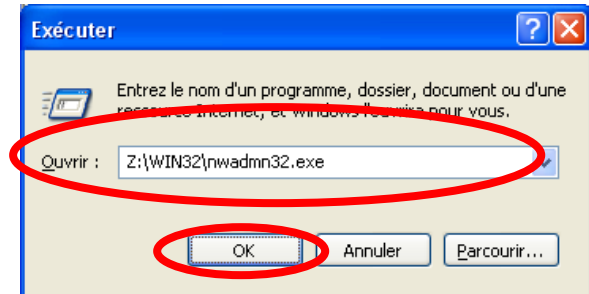
Il reste préférable de supprimer manuellement l'antivirus présent sur la station, qu'il soit reconnu ou non par OfficeScan.

Installation sur un réseau Novell

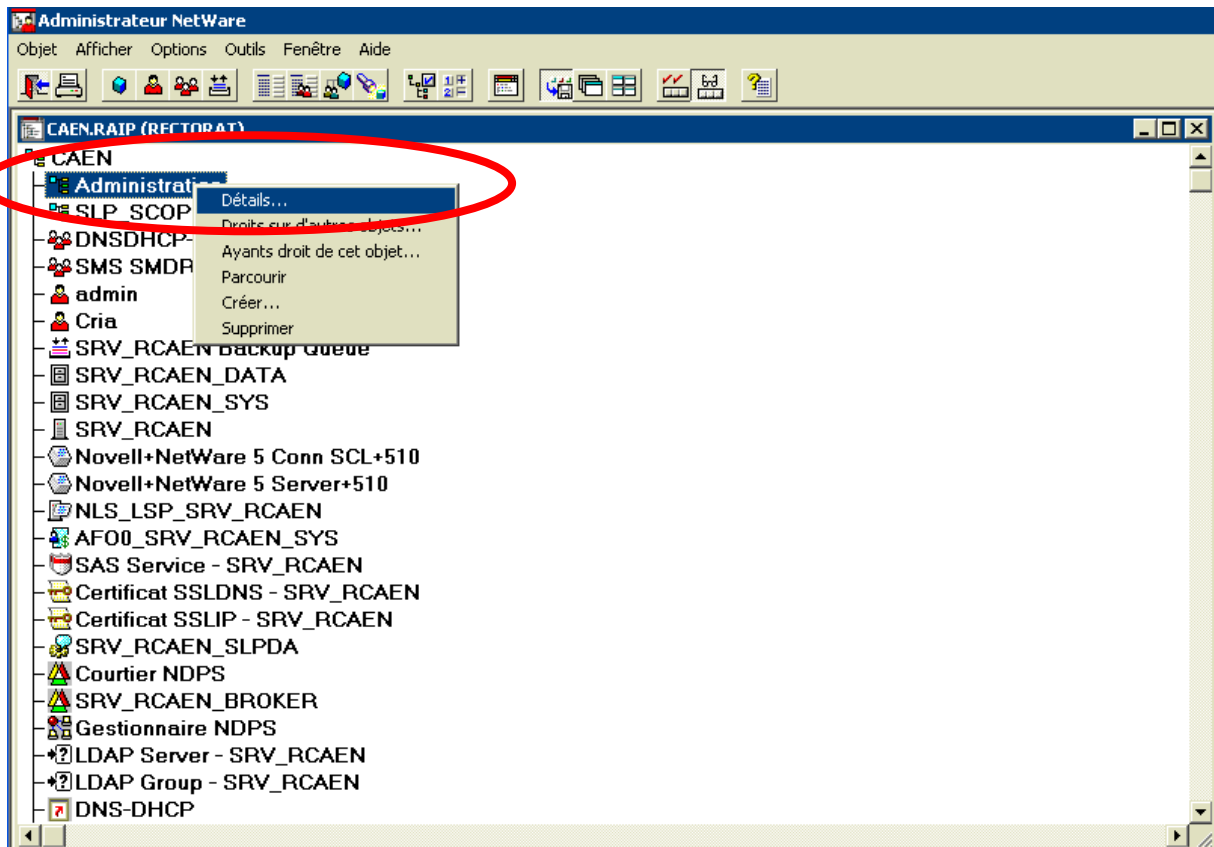
1^{ère} étape : modification du script de login.

Afin que toutes les stations se connectant au réseau, vérifient la présence de l'antivirus et l'installent si nécessaire sur le pc, il faut modifier le script sur le serveur Novell.

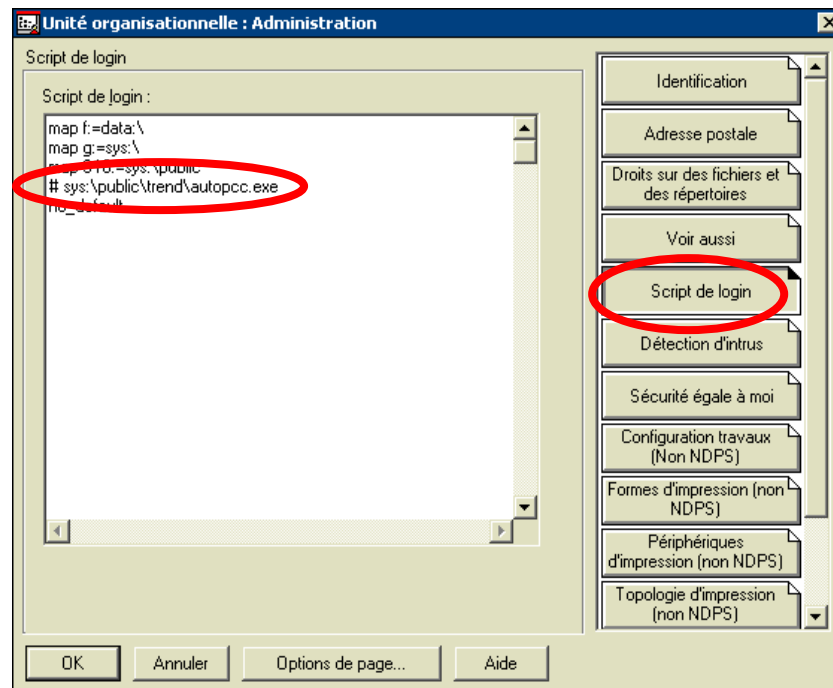
Pour cela, cliquez sur **Démarrer** puis **Exécuter**. Dans la nouvelle fenêtre, tapez : **Z:\WIN32\nwadmin32.exe**. Puis validez en cliquant sur **OK**.



Faites un clic droit sur **Administration**, et sélectionnez **Détails**.



Sélectionnez **Script de login**, et ajoutez la ligne : **# sys:\public\trend\autopcc.exe** (Autopcc.exe vérifie la présence d'OfficeScan sur la station cliente et l'installe si nécessaire).

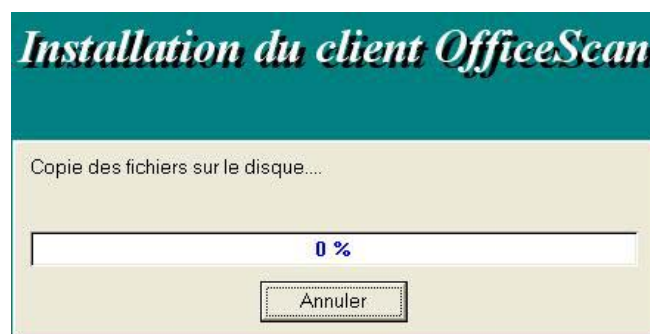



2^{ème} étape : copie de l'antivirus sur le serveur

Connectez vous à partir d'une station cliente sur le serveur **Novell** avec l'utilisateur **superviseur**. Une fois connecté, insérez le cédérom dans le lecteur et laissez le travailler tout seul. Une fenêtre MS-DOS apparaît, il s'agit de la copie du répertoire trend sur le serveur dans SYS:\public\. Lorsque la copie est terminée, la fenêtre MS-DOS disparaît.

L'installation de l'antivirus OfficeScan débutera automatiquement, en lançant le fichier autopcc.exe se trouvant sur le serveur dans SYS:\public\trend\.

Si votre ordinateur ne contenait pas d'antivirus avant le début de l'installation, vous ne devriez voir qu'une seule fenêtre indiquant la progression de la copie des fichiers.



Lorsque l'installation sera terminée, l'icône  apparaîtra en bas à droite de l'écran à côté de l'heure.

3^{ème} étape : installation sur les stations clientes

Il suffit de reconnecter chaque station cliente sur le réseau. L'installation sera automatique et se terminera lorsque l'icône  apparaîtra en bas à droite de l'écran.

Installation sur un réseau Horus

1^{ère} étape : installation du fichier partage.bat dans /home/netlogon/scripts/groups/

Ce script permet de vérifier la présence de l'antivirus OfficeScan sur la station cliente et de l'installer si nécessaire. La mise en place du script aura déjà été réalisée au niveau du rectorat. Si le fichier n'est pas présent, veuillez réaliser les manipulations suivantes, sinon, allez directement à l'étape 2.

La mise en place du script sur le serveur Horus se fait à l'aide de l'utilitaire pscp.exe, présent sur le cd-rom, dans le répertoire \util\ssh (le fichier partage.bat se trouve également dans ce répertoire). Placez vous sur une station du réseau, puis sous MS-DOS, allez sur le lecteur cédérom, dans le répertoire util\ssh, et tapez la ligne de commande suivante :

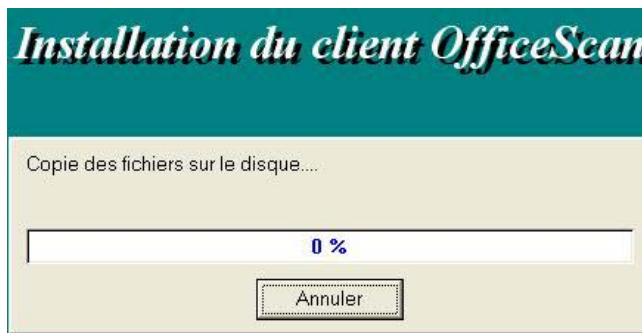
```
pscp.exe -pw «mot de passe de root» partage.bat root@«IP horus»:/home/netlogon/scripts/groups/
```

2^{ème} étape : copie de l'antivirus sur le serveur


Connectez vous à partir d'une station cliente sur le serveur **Horus** avec l'utilisateur **install**. Une fois connecté, insérez le cédérom dans le lecteur et laissez le travailler tout seul. Une fenêtre MS-DOS apparaît, il s'agit de la copie du répertoire trend sur le serveur dans P:\applis\install. Lorsque la copie est terminée, la fenêtre MS-DOS disparaît.

L'installation de l'antivirus OfficeScan débutera automatiquement, en lançant le fichier autopcc.exe se trouvant sur le serveur dans P:\applis\install\trend\.

Si votre ordinateur ne contenait pas d'antivirus avant le début de l'installation, vous ne devriez voir qu'une seule fenêtre indiquant la progression de la copie des fichiers.



La présence d'un antivirus connu par OfficeScan entraînera sa désinstallation automatique. Vous devrez peut-être parfois répondre à certaines questions. Dans ce cas, sélectionnez le choix fourni par défaut par le logiciel (bouton entouré de pointillés comme le bouton «Annuler» de l'image ci-dessus).

Lorsque l'installation sera terminée, l'icône  apparaîtra en bas à droite de l'écran.

3^{ème} étape : installation sur les stations clientes

Il suffit de reconnecter chaque station cliente sur le réseau. L'installation sera automatique et se terminera lorsque l'icône  apparaîtra en bas à droite de l'écran.

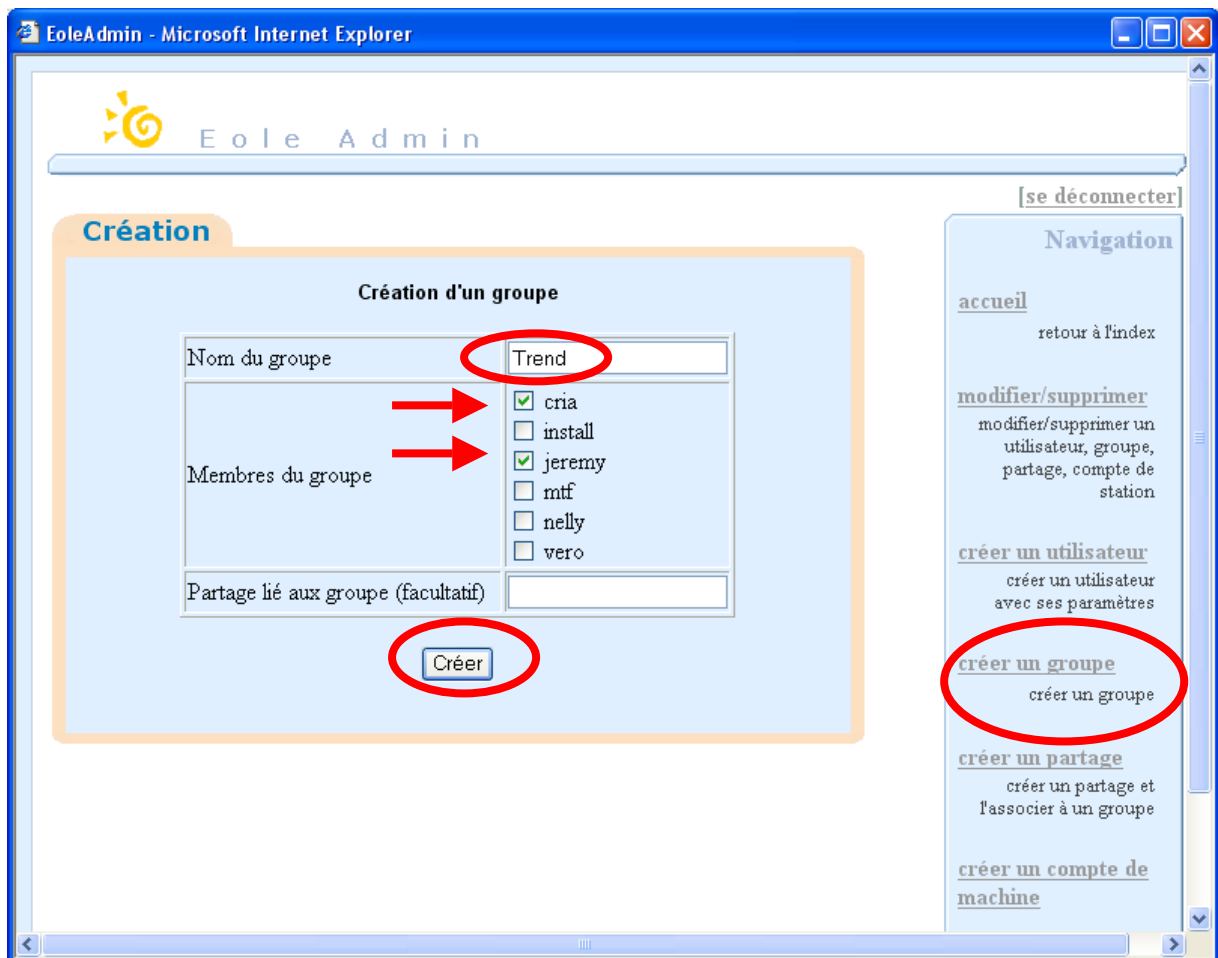
Problèmes rencontrés à l'installation

La station n'est pas assez puissante :

Dans ce cas, il existe plusieurs solutions :

- changer la station (voir annexe).
- ajouter les ressources nécessaires tel que le changement du processeur, l'ajout de mémoire, ou augmenter l'espace disponible sur le disque dur.
- pour Horus, il faut créer un nouveau groupe « trend », ajouter les utilisateurs voulant l'antivirus.

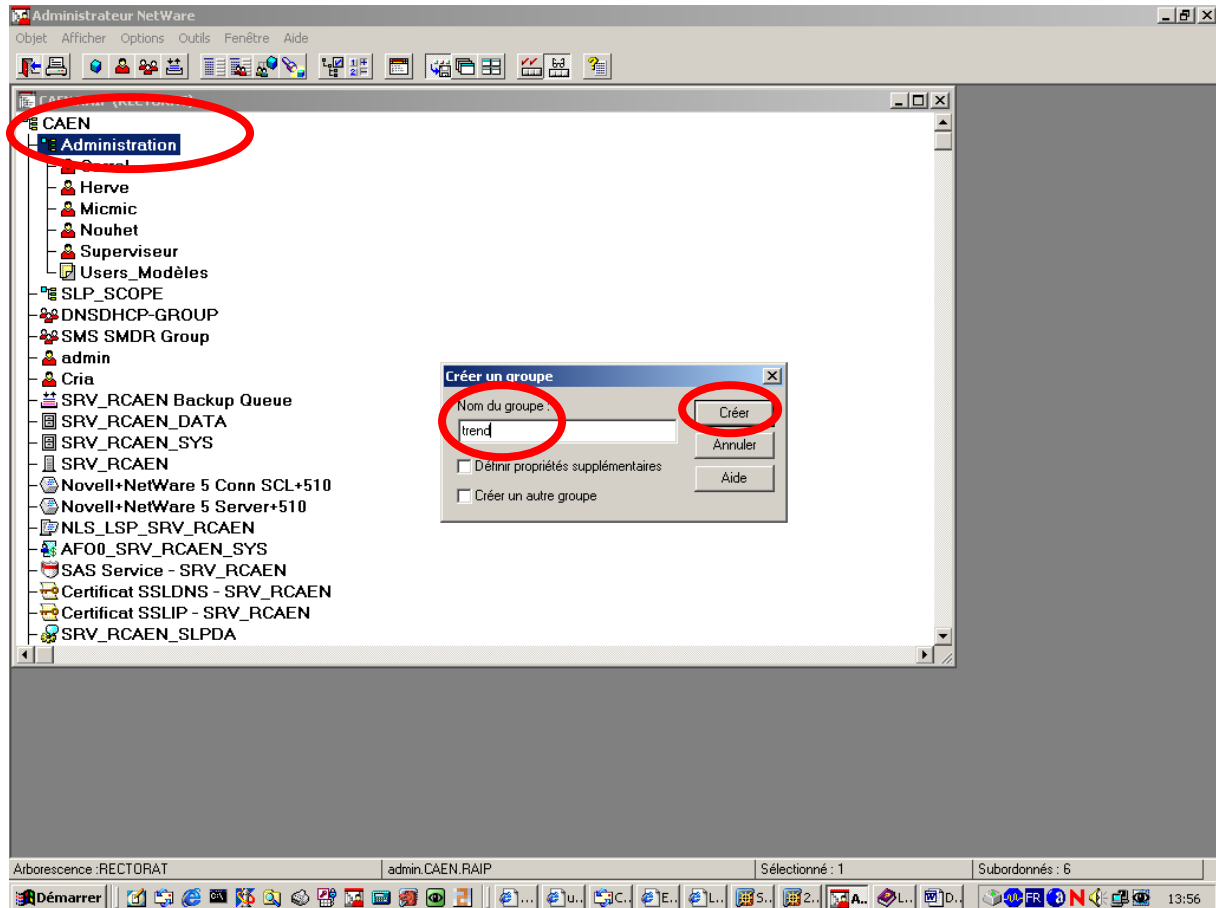
Lancez la console d'administration du serveur Horus, à l'aide d'un navigateur Internet, en tapant l'url : **https:// «IP_horus» :8501**. Identifiez vous avec le login **administrateur**. Choisissez **Gestion**, **Créer**, **Créer un groupe**, nommez le **Trend** et ajouter les utilisateurs. Validez en cliquant sur **Créer**.



Sur le serveur Horus, renommez le fichier **partage.bat** en **trend.bat** se trouvant dans **/home/netlogn/scripts/groups/** à l'aide Putty : **mv partage.bat trend.bat**.

- pour Novell, il faut créer un nouveau groupe « trend », ajouter les utilisateurs voulant l'antivirus.

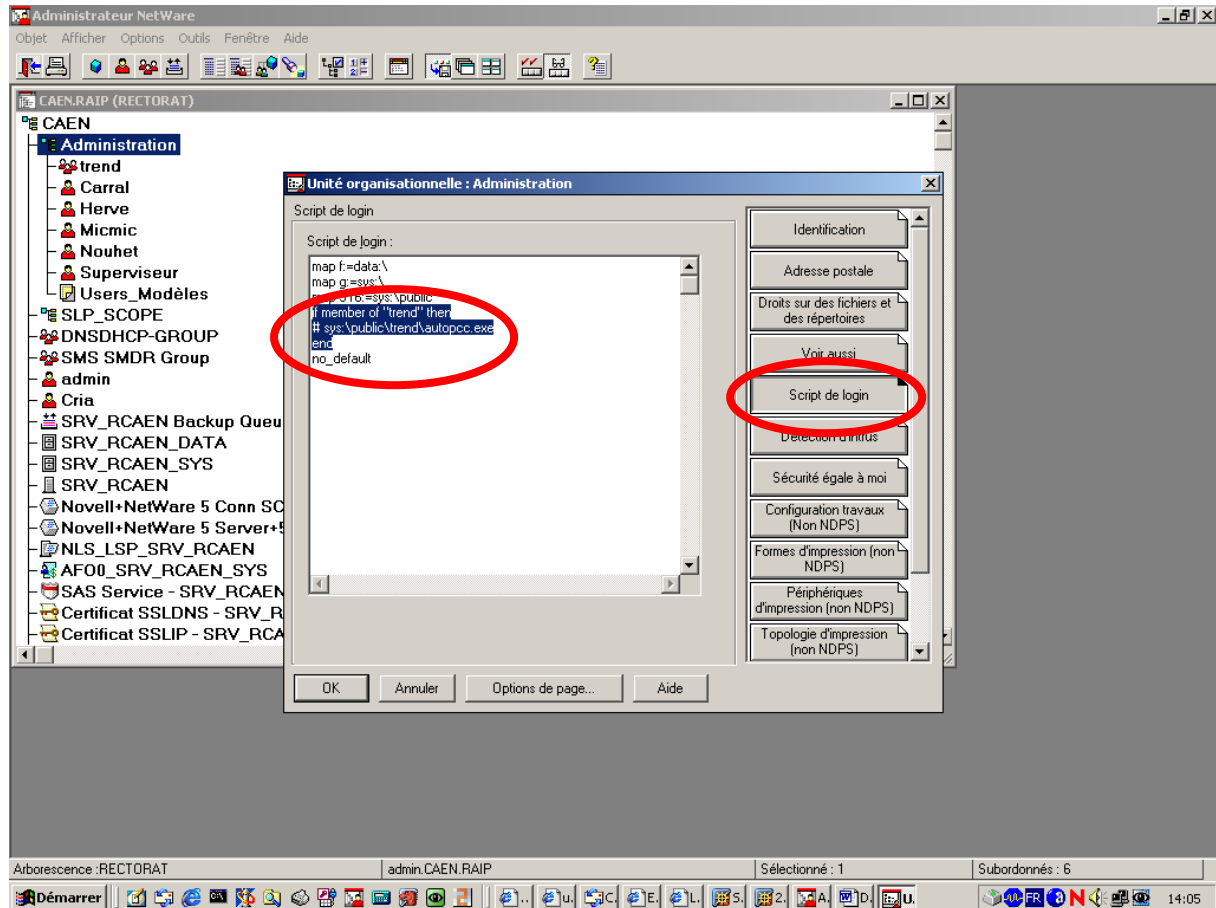
Lancez **nwadmin**, puis dans **Administration**, faites un clic droit de la souris, puis **Créer, Groupe**. Nommez le : **trend**.



Il n'est pas nécessaire de mettre des droits sur les fichiers. Ajoutez ensuite les utilisateurs dans ce groupe à l'aide d'un clic droit sur **trend**, choisissez **Détails**, puis **Membres, Ajouter**, sélectionnez vos utilisateurs et **OK**.

Modifiez le script de login, ainsi, tous les membres du groupe **trend** auront l'antivirus. Cliquez avec le bouton droit sur **Administration, Détails**, puis sur le bouton **Script de login**. Ajoutez les lignes ci-dessous :

```
if member of "trend" then
# sys:\public\trend\autopcc.exe
end
```



L'installation ne peut se faire car OfficeScan n'arrive pas à désinstaller l'ancien antivirus :

Il faut aller sur le site du distributeur de l'ancien antivirus et trouver un outil de désinstallation, par exemple, pour Norton Antivirus, allez sur le site www.symantec.fr. Sinon, comme précédemment, changer de groupe l'utilisateur. L'installation ne se fera pas.

Sur une machine autonome, l'installation ne débute pas :

Après avoir inséré le cédérom, lancez le **Poste de travail**, faites un clic droit sur le lecteur cédérom et sélectionnez **Exécution automatique**.

Si rien ne se passe, cliquez sur **Démarrer** et **Exécuter**. Tapez : `%cdrom%:\trend\autopcc.exe` puis **OK** (où %cdrom% est la lettre du lecteur cédérom).

Sur une machine en réseau, l'installation ne débute pas :

Avec un serveur Horus, cliquez sur **Démarrer** et **Exécuter**. Tapez : **P:\applis\install\trend\ autopcc.exe** puis **OK**.

Avec un serveur Novell, cliquez sur **Démarrer** et **Exécuter**. Tapez : **Z:\trend\ autopcc.exe** puis **OK**.

Si avec ces manipulations, l'installation ne débute pas, vérifiez l'appartenance au groupe de l'utilisateur. Si les lecteurs réseau sur la station ont bien été créés et si les paramètres réseaux sont corrects.

Sur une machine itinérante (ordinateur portable, RAIP) :


Faites l'installation comme décrit ci-dessus, à partir d'un établissement, puis envoyez un mail à antivirus.cria@ac-caen.fr, en précisant votre adresse IP (voir annexe). A l'aide de cette adresse et de la console OfficeScan (accessible uniquement par l'ingénieur sécurité), votre pc pourra faire ses mises à jour directement à partir du site Trend Micro, si l'accès à l'intranet n'est pas possible.

Assistance :




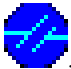
**Aide à l'utilisation du
logiciel antivirus
OfficeScan dans les
réseaux administratifs des
établissements**

Lancement d'OfficeScan :

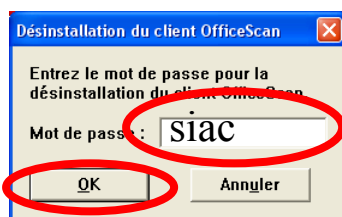
OfficeScan se lance automatiquement au démarrage de l'ordinateur. Si ce n'est pas le cas, vous pouvez le lancer en allant dans **Démarrer, Programmes, Trend Micro OfficeScan Client, OfficeScan Client**. L'icône  apparaîtra en bas à droite de l'écran.

Un utilitaire (WatchDog) tourne en tâche de fond sur le pc, et lance automatiquement OfficeScan si celui-ci est désactivé depuis 30 minutes.

En fonctionnement normal, l'icône doit être ainsi : . Lorsque vous positionnez le curseur de votre souris sur cette icône, une info-bulle s'affiche pour vous renseigner sur la version du moteur d'analyse (8.000 au 22 décembre 2005) et sur le numéro du fichier de signatures utilisé (3.119.00 au 22 décembre 2005).

Dans cet état : , la protection par OfficeScan continue, mais les mises à jour ne sont plus effectuées (la définition des virus devient obsolète) : vérifiez la connexion réseau de votre pc.

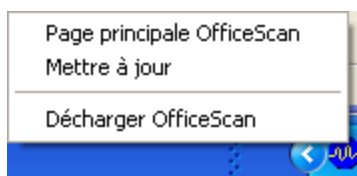
Si l'icône est rouge, il faut désinstaller OfficeScan. Allez dans **Démarrer, Programmes, Trend Micro OfficeScan Client et Désinstaller OfficeScan Client**. Le mot de passe de désinstallation est : **siac**, puis **OK**. Le procédé est automatique. Il se réinstallera à la prochaine connexion de la station.



Il est conseillé d'effectuer une analyse manuelle de votre ou vos disques durs après l'installation de l'antivirus. Voir le paragraphe **Page principale Officescan** sur la page suivante.

Paramétrage :

Pour prendre la main sur les différents menus, faites un clic droit sur l'icône d'OfficeScan .



Le paramétrage est très simple puisqu'OfficeScan est autonome :

- la détection des virus sur les fichiers en temps réel
- le scan complet de la station est réalisé tous les vendredis à 12h30.
- les mises à jour (il faut que le pc soit correctement relié au réseau).

Page principale OfficeScan :

- dans l'onglet Scan, vous pouvez vérifier manuellement qu'aucun virus n'est présent sur votre ordinateur.

- cliquer sur les unités à vérifier, une coche valide votre choix.

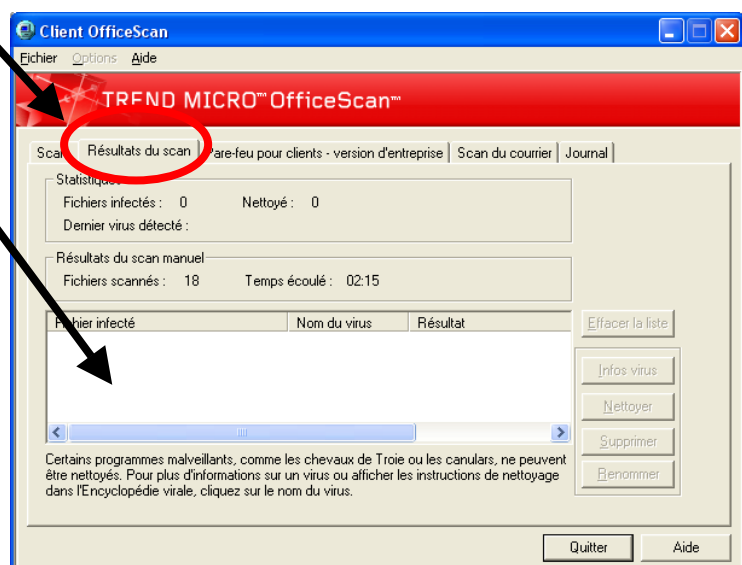
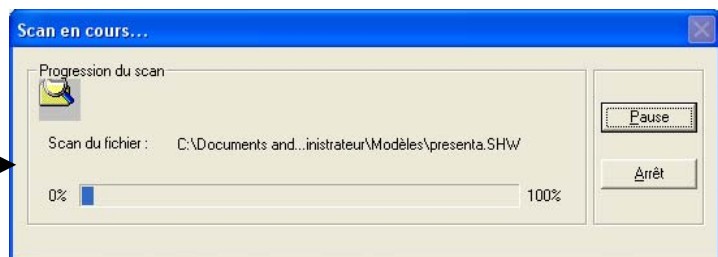
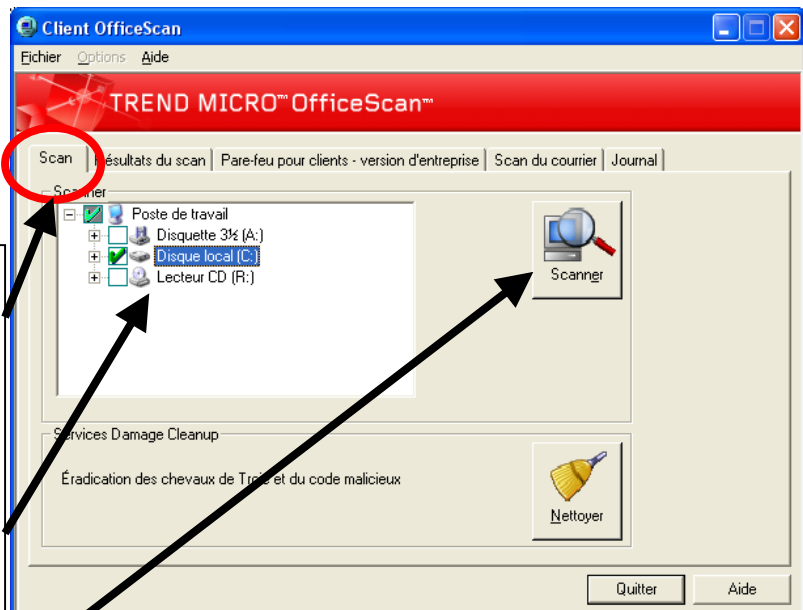
- lancer la recherche de virus en cliquant sur **Scanner**.

- l'analyse des unités sélectionnées commence.

- l'analyse terminée, cliquer sur **OK**.

- lorsque la recherche est terminée, le résultat s'affiche dans l'onglet **Résultat du scan**.

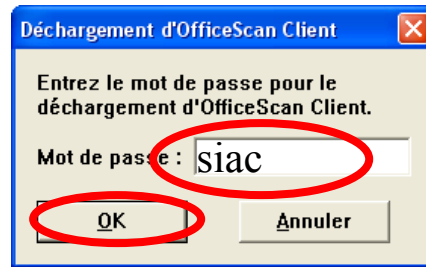
- Si un virus infecte l'un de vos fichiers, vous le saurez dans cette fenêtre.



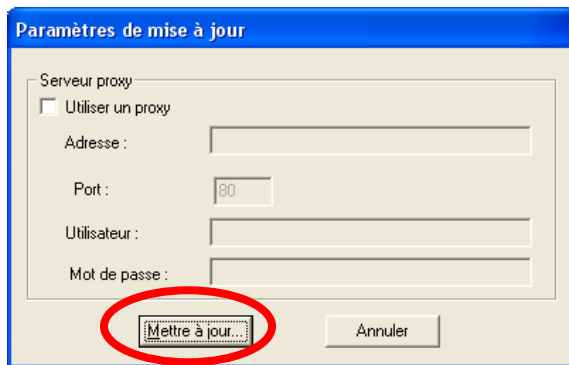
Décharger OfficeScan :

Pour télécharger l'antivirus, vous avez besoin d'un mot de passe. Puis validez en cliquant sur **OK**.

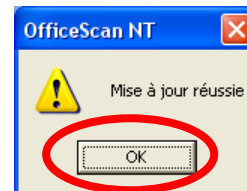
Le mot de passe de téléchargement est : **siac**.



Mettre à jour :



Pour une mise à jour manuelle, cliquez seulement sur **Mettre à jour**. Attendez la fin du processus, et cliquez sur **OK**.



Annexe

Configuration matérielle

OfficeScan Client pour Windows 95/95OSR2/98/98SE/Me

Processeur Intel Pentium 133 MHz ou équivalent

64 Mo de RAM (20 Mo libres) ; 80 Mo d'espace de disque disponible

OfficeScan Client pour Windows NT/2000

Processeur Intel Pentium 150 MHz ou équivalent

64 Mo de RAM (20 Mo libres) ; 80 Mo d'espace disque disponible

Configuration logicielle

OfficeScan Client pour Windows 95/95OSR2/98/98SE/Me

Microsoft Internet Explorer 5.0 ou ultérieur

OfficeScan Client pour Windows NT/2000

Microsoft Internet Explorer 5.0 ou ultérieur

Liste des antivirus pouvant être désinstallés par OfficeScan

Vendor	Product Name	Version	Platform
Ahnlab™	V3 Pro™	2000 Deluxe	Windows NT
Ahnlab	V3 Pro	98 Deluxe	Windows 98
Ahnlab	V3 Pro	98	Windows 9x
CA	eTrust InoculateIT™	6.0	Windows NT and 9x
CA eTrust	eTrust InoculateIT™	7.0	Windows NT and 9x
CA	InocuLAN_NT™	5, 4, 53	Windows NT and 9x
CA	InocuLAN_9.x™	5, 4, 53	Windows 9x
CA	Cheyenne AntiVirus™	9x	Windows 9x
CA	Cheyenne AntiVirus	NT	Windows NT
Elishim	eSafe	Desktop v3	Windows NT and 9x
F-Prot	Command AV	4.64 9x	Windows 9x
F-Prot	Command AV	4.8 Enterprise	Windows NT and 9x
F-Prot	Command AV	4.9 Enterprise	Windows NT and 9x
F-Secure™	Anti-Virus™	4.04, 4.08, 4.3, 5.3	Windows NT and 9x
F-Secure	Anti-Virus	BackWeb	Windows NT
F-Secure	Anti-Virus	Management Agent	Windows NT
Grisoft	AVG	6.0	Windows NT and 9x
Hauri™	ViRobot™	2000 Professional	Windows NT and 9x
Intel™	LANDesk Protect™	Virus 5	Windows NT and 9x
Kaspersky	Anti-virus	Personal 4.0	Windows NT and 9x
Kaspersky	Anti-virus	Workstation 3.5.5.4	Windows NT and 9x
McAfee™	Dr. Solomon™	4.0.3	Windows 98
McAfee	Dr. Solomon	4.0.3 NT	Windows NT
McAfee	Dr. Solomon	7.77, 7.95 NT	Windows NT and 9x
McAfee	ePolicy Orchestrator™	Agent 1000, Agent 2000, Agent 3000	Windows NT and 9x
McAfee	VirusScan™	95(1), 95(2)	Windows 95
McAfee	VirusScan	6.01, 6.02	Windows NT
McAfee	VirusScan	NT	Windows NT
McAfee	VirusScan	MSPlus98	Windows 9x
McAfee	VirusScan	TC Windows	NT and 9x
McAfee	VirusScan	4.5, 4.51	Windows NT and 9x
McAfee	VirusScan	ASaP	Windows NT and 95
McAfee	Internet Security	6.0	Windows NT
McAfee	VirusScan	6.01	Windows NT
McAfee	VirusScan	4.5, 4.51	Windows NT and 9x
McAfee	NetShield™ NT	4.03a, 4.5	Windows NT
Panda Software™	Antivirus™	Local Networks	Windows NT and 9x
Panda Software	Platinum	7.0	Windows NT and 9x
Panda Software	Antivirus	6	Windows NT and 9x
Panda Software	Antivirus Windows	NT WS	Windows NT
Sophos™	Anti-Virus	3.37, 3.47, 3.5x	Windows NT and 9x
Sophos™	Anti-Virus	NT	Windows NT
Symantec Norton	Anti-Virus	2004 Pro	Windows NT and 9x
Symantec Norton	Anti-Virus	2004	Windows NT and 9x
Symantec Norton	Anti-Virus	2003 cht	Windows NT and 9x
Symantec Norton	Anti-Virus	2003	Windows NT and 9x
Symantec Norton	Anti-Virus	2002 NT	Windows NT and 98
Symantec Norton	Anti-Virus	2001 NT	Windows NT
Symantec Norton	Anti-Virus	2001 9x	Windows 9x
Symantec Norton	Anti-Virus	2000 NT	Windows NT
Symantec Norton	Anti-Virus	2000 9x	Windows 9x
Symantec Norton	Anti-Virus	5.0 NT	Windows NT
Symantec Norton	Anti-Virus	5.31 NT/9x	Windows NT and 9x
Symantec Norton	Anti-Virus	5.32 NT/9x	Windows NT and 9x
Symantec Norton	Anti-Virus	5.0 9x	Windows 9x
Symantec Norton	Anti-Virus	2.0 NT	Windows NT

Vendor	Product Name	Version	Platform
Symantec Norton	NetShield™	4.5	Windows NT
Symantec Norton	AntiVirus Corporate Edition™	8.1 server	Windows NT
Symantec Norton	Client Firewall	2004	Windows NT and 9x
Symantec Norton	AntiVirus Corporate Edition™	8.0 (2002)	Windows NT and 9x
Symantec Norton	AntiVirus CE	7.5, 7.51, 7.6	Windows NT and 9x
Symantec Norton	AntiVirus CE	2001	Windows NT and 9x
Symantec Norton	AntiVirus CE	2000	Windows NT and 9x
Symantec Norton	AntiVirus CE	7	Windows NT and 9x
Symantec Norton	AntiVirus CE	6.524	Windows 9x
Symantec Norton	AntiVirus CE	5.0, 5.31, 5.32	Windows NT and 9x
Symantec Norton	AntiVirus CE	2	Windows NT
Tegam™ Norton	AntiVirus CE	9.25e	Windows NT

Liste des produits Trend Micro pouvant être désinstallés par OfficeScan

Product Name	Version	Platform
PC-cillin	2004	Windows 9x & NT
PC-cillin	2004 (TIS)	Windows 9x & NT
PC-cillin	2003	Windows 9x & NT
PC-cillin	2002	Windows 9x & NT
PC-cillin	2000	Windows 9x & NT
PC-cillin	2000/7.61	Windows NT
PC-cillin	98 Plus	Windows 9x
PC-cillin	NT6	Windows NT
PC-cillin	6	Windows 9x
PC-cillin	98	Windows 9x
PC-cillin	97 2.0	Windows 95
PC-cillin	97 3.0	Windows NT
PC-cillin	95 1.0	Windows 95
PC-cillin	95 1.0 Lite	Windows 95
VirusBuster	95 1.0	Windows 95
VirusBuster	Lite 1.0	Windows 95
VirusBuster	Lite 2.0	Windows 95
VirusBuster	97	Windows 95
VirusBuster	97 Lite	Windows 95

Divers

Lancement de l'outil d'administration Novell :

Cliquez sur **Démarrer** puis **Exécuter**.

Dans la nouvelle fenêtre, tapez : **Z:\WIN32\nwadmin32.exe**.

Validez en cliquant sur **OK**.

Lancement de l'outil d'administration Horus :

Lancez un navigateur Internet.

Tapez l'url : **https:// «IP_horus» :8501**

Contenu de partage.bat :

`\\horus\partage\applis\install\trend\AutoPcc.exe`

A mettre sur Horus dans le répertoire `/home/netlogon/scripts/groups`

Copier le fichier partage.bat sur le serveur horus

`pscp.exe -pw «mot de passe de root» partage.bat root@ «IP horus»:/home/netlogon/scripts/groups/`

Les fichiers pscp.exe et partage.bat se trouvent sur le cédérom dans le répertoire `\util\ssh`

Renommer le fichier partage.bat en trend.bat :

`mv partage.bat trend.bat`

Autopcc.exe :

Il vérifie la présence d'OfficeScan et l'installe s'il est absent du pc.

Trend.bat à la racine du cédérom :

Batch détectant la présence de réseau (et copiant le répertoire trend dessus) ou non (installant OfficeScan si monoposte).

Répertoire Util :

Contient ssh (pscp et putty), Internet Exploreur 6 (IE6), UltraVnc, désinstallation Norton Antivirus (Desinstall_NAV, Desinstall_pccillin).

Répertoire Trend :

Contient les fichiers d'installation d'OfficeScan.

Répertoire Backup

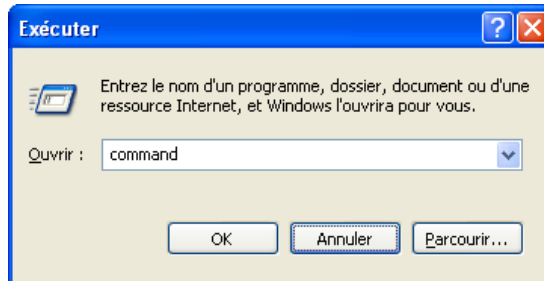
Contient le fichier trend.exe (= répertoire trend compressé auto-extractible).

Répertoire Doc :

Documentation OfficeScan.doc

Connaître son adresse IP.

Pour connaître son adresse IP, cliquez sur **Démarrer**, **Exécuter** puis tapez **command** et **OK**.



Dans la nouvelle fenêtre, taper **ipconfig** puis **Entrée**. Vous pouvez ainsi lire votre **adresse IP**.



Contenu du Cédérom

\
trend.bat

\backup
trend.exe

\doc
OfficeScan.doc

\trend

<REP> Admin	license.txt	ssl.conf
<REP> Autopcc.cfg	LPT\$VPN.105	SVRINST.exe
<REP> Engine	MasUnins.exe	TMAPTN.317
<REP> Pcc95	MasUniRC.dll	tmCfwApi.dll
<REP> Pccnt	ofcns.ini	tmdbg20.dll
alert.msg	OfcPfwCommon.dll	tmeng.dll
alertcfw.msg	ofescan.ini	tmf10234.ptn
AutoPcc.exe	OfcUpd.exe	TMICfgApi.dll
AUTOPCC.MSG	ofuninst.ini	Trend Micro OfficeScan
AUTOPCC.PIF	openssl_template.cnf	Server.url
AutoPccP.exe	ous.ini	UrlP1k.dll
CMAgentCtrl.dll	psapi.dll	vpath.conf
DelayRun.up	readme.htm	ZLib.dll
libey32.dll	SetCGITimeout.exe	

\trend\Admin

ActSup.dll	PATCHW32.DLL	tmuninst.exe
ASupport.dll	PSAPI.DLL	tmuninst.ptn
ASupport.exe	PtnUtil.dll	TmUpdate.dll
aucfg.ini	SpywareList.ini	TmUpdate.ini
InstNTRes.dll	TimeString.dll	TSC.EXE
InstReg.exe	TMADCE.ptn	TSC.ini
loadhttp.dll	tmdbg20.dll	tsc.ptn
OSCETSCLog.dll	tmun	unzip.dll
patch.exe	tmUninst.dll	ZLib.dll

\trend\Autopcc.cfg

Ap95.ini	APNT4W.INI	Component.ini
AP954W.INI	APNT_IA64.INI	Update.ini
APDOS4W.INI	APNT_X64.INI	
ApNT.ini	AUTOPCC.INI	

\trend\Engine

<REP> Prescan	tmCfwApi.dll	VSAPI32.VXD
BPM95.DLL	TMFILTER.SYS	VSAPINT.SYS
BPMNT.DLL	tmpreflt.sys	vscanwin32.com
FILTER32.VXD	TmXPFlt.sys	
MEMBOOT.DLL	VSAPI32.DLL	

\trend\Engine\Prescan

DOS4GW.EXE	PCSCAN.DAT	PCSCAN.EXE
------------	------------	------------

\trend\Pcc95

<REP> Common	<REP> Disk1	95Uninst.dll
--------------	-------------	--------------

95Upd.dll	Pccwin97.dll	Readme.txt
pccwin97.CNT	PCCWIN97.HLP	
\trend\Pcc95\Common		
<REP> AU_Backup	OfcDog.exe	PSAPI.DLL
95Uninst.exe	OfcPlugInAPI.dll	Pwd.dll
95Upd.exe	OfcPlugInMain.dll	REGSVR32.EXE
Filter32.VXD	OfcPluginTray.dll	TmdShell.dll
HWCheck.dll	ofc_loadhttp.dll	TmOPP.dll
INETWH32.dll	OsceProt.dll	TmOpp.ini
libTmCAV.dll	PBDRVR9X.VXD	VSAPI32.VXD
OfcDog.dll	Pccwin97.exe	WININET.DLL

\trend\Pcc95\Common\AU_Backup
 <REP> 2 AuBackup.ini

\trend\Pcc95\Common\AU_Backup\2
 <REP> 2

\trend\Pcc95\Common\AU_Backup\2\2
 backup.000 backup.001

\trend\Pcc95\Disk1		
DATA.TAG	SETUP.BMP	setup.pdf
data1.cab	SETUP.EXE	_INST32I.EX_
lang.dat	SETUP.INI	_ISDEL.EXE
layout.bin	setup.ins	_setup.dll
ofcscan.ini	SETUP.ISS	_sys1.cab
os.dat	setup.lid	_user1.cab

\trend\Pccnt		
<REP> Common	ntreg.reg	PccNTRes.dll
<REP> Disk1	NTRmvRC.dll	Readme.txt
<REP> Drv	NTRtScan.exe	SvcMgr.dll
<REP> Win64	PCC-NT.cnt	
NTMonRes.dll	PCC-NT.HLP	

\trend\Pccnt\Common		
DWIoTrapNT.dll	OfcPlugInAPI.dll	TmdShell.dll
INETWH32.dll	OfcPlugInMain.dll	TmListen.exe
libTmCAV.dll	OfcPluginTray.dll	TmOPP.dll
loadhttp.dll	OLEPRO32.DLL	TmOpp.ini
NTRmv.exe	OsceProt.dll	TmSock.dll
OfcDog.dll	PccNT.exe	UNINSTNT.INI
OfcDog.exe	PccNTMon.exe	UpdGuide.exe
OfcPfw.dat	PccNTUpd.exe	Upgrade.exe
OfcPfwCommon.dll	PSAPI.DLL	WININET.DLL
OfcPfwSvc.exe	Pwd.dll	XPUpg.exe
OfcPIPC.dll	REGSVR32.EXE	

\trend\Pccnt\Disk1		
DATA.TAG	os.dat	setup.pdf
data1.cab	SETUP.BMP	_INST32I.EX_
install.exe	SETUP.INI	_ISDEL.EXE
lang.dat	setup.ins	_setup.dll
layout.bin	SETUP.ISS	_sys1.cab
ofcscan.ini	setup.lid	_user1.cab

\trend\Pccnt\Drv

<REP>	AU_Backup	TmFilter.sys	TM_CFW.sys
<REP>	IA64	tmpreflt.sys	vsapiNT.sys
<REP>	x64	TmXPFlt.sys	

\trend\Pccnt\Drv\AU_Backup

<REP>	2	AuBackup.ini	
-------	---	--------------	--

\trend\Pccnt\Drv\AU_Backup\2

<REP>	16		
-------	----	--	--

\trend\Pccnt\Drv\AU_Backup\2\16

backup.000	backup.002
backup.001	backup.003

\trend\Pccnt\Drv\IA64

tmpreflt.sys	tmxpflt.sys	VsapiNT.sys
--------------	-------------	-------------

\trend\Pccnt\Drv\x64

tmpreflt.sys	tmxpflt.sys	VsapiNT.sys
--------------	-------------	-------------

\trend\Pccnt\Win64

<REP>	IA64		
-------	------	--	--

\trend\Pccnt\Win64\IA64

Nrtscan.exe	OfcPlugInMain_64i.dll	TimeString_64i.dll
OfcDog_64i.dll	OfcPluginTray_64i.dll	tmdbg20_64i.dll
OfcPIPC_64i.dll	PccNt.exe	
OfcPlugInAPI_64i.dll	Pwd_64i.dll	

\util

<REP>	Desinstall_NAV	<REP>	Ie6	<REP>	UltraVnc
<REP>	Desinstall_pccilli	<REP>	ssh		