

# Travailler l'interview

*Comprendre le fonctionnement de l'interview pour en faire réaliser une aux élèves*

## Des exemples de mise en œuvre

### Première partie : Analyser une émission pour en faire réaliser une aux élèves

#### Objectifs

- Découvrir, dans le cadre d'une émission de radio, le fonctionnement d'une interview et ses règles.
- Réaliser une interview qui pourrait s'intégrer dans une émission du même type.

**Étape 1 : Après écoute de la première partie de l'émission, un dispositif doit amener l'élève à comprendre :**

- quel est l'objectif de l'interview,
- comment elle se structure,
- quelles informations elle mobilise,
- quelles sont les stratégies utilisées par l'interviewer et quels pré-requis il a dû mobiliser. On pourra par exemple étudier l'enchaînement des questions de la journaliste, la manière dont elle oriente et réoriente le discours.

**Étape 2 : mobiliser les informations portées par l'interview, les confronter à d'autres sources.**

Activer les compétences de lecteur qui permettent de construire des savoirs à partir de différents supports (page de manuel de SVT, carte de géographie, tableau de classification...)

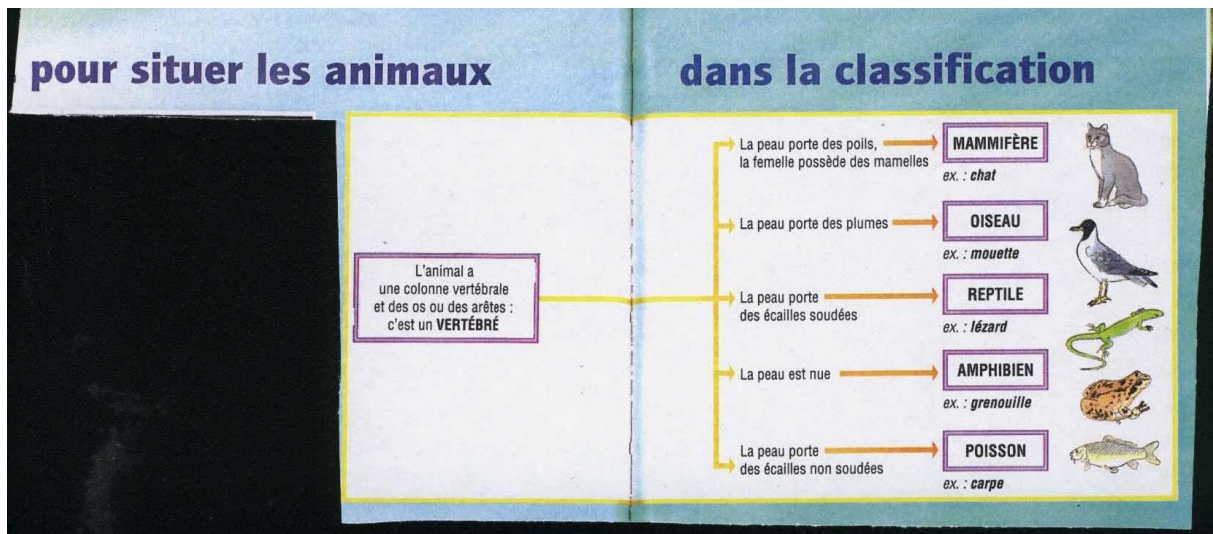
#### 1- photographie et carte



« La Pointe du Siège » Ouistreham  
Le reportage a été enregistré au pied de cet observatoire



Exemple de travail intermédiaire : retraiter l'information en modifiant l'espace géographique.  
Consigne : si on localise le site d'observation en Camargue, quelles modifications devra-t-on apporter dans notre communication ? (référer à différents documents source : carte, photographie, tableau de classification, documents sur l'habitat, ...)



Vertébrés		Reproduction	Peau	Respiration	Membres	
<b>Poissons</b> (truite, requin, poisson rouge)	La température du corps est variable	OVIPARES	• Œufs pondus dans l'eau	• Porte en général des écailles se détachant les unes des autres	• Aquatique grâce à des branchies	• Nageoires
<b>Amphibiens</b> (grenouille, crapaud, triton, salamandre)			• Œufs le plus souvent pondus dans l'eau	• Peau nue, humide	• Branchiale et cutanée chez les larves ; pulmonaire et cutanée chez les adultes	• 4 pattes chez les adultes
<b>Reptiles</b> (lézard, tortue, crocodile, serpent)			• Œufs pondus à terre	• Peau sèche, pourvue d'écailles soudées	• Pulmonaire	• 4 pattes (sauf les serpents)
<b>Oiseaux</b> (coq, moineau, pingouin, autruche)	La température du corps est constante	VIVIPARES	• Œufs pondus dans un nid et couvés	• Présence de plumes	• Pulmonaire	• 2 ailes et 2 pattes
<b>Mammifères</b> (chat, éléphant, dauphin, homme...)			• Les petits naissent vivants et sont allaités par la mère	• Présence de poils	• Pulmonaire	• 4 membres

Exemple de travail :

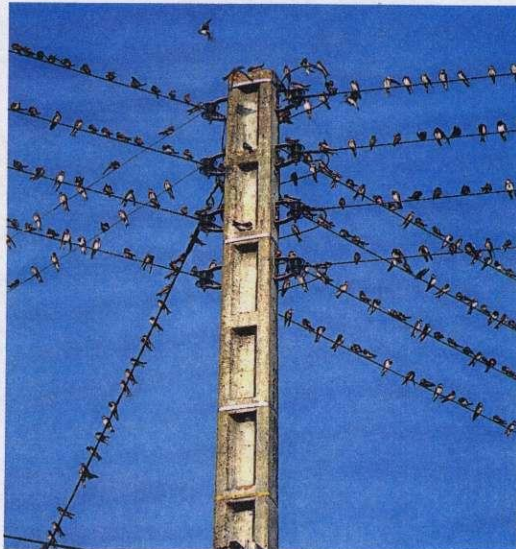
Consigne : confronter la définition de l'oiseau telle que les documents ci-dessus permettent d'établir avec la définition donnée par l'ornithologue.

# 2

## Différentes façons de passer l'hiver chez les animaux

Certaines espèces animales disparaissent en hiver et on les retrouve à la belle saison. C'est le cas du hérisson, des hirondelles, des libellules et de bien d'autres espèces. Comment passent-elles la mauvaise saison ? Comment peuvent-elles réapparaître au printemps ?

### 1 Certains animaux disparaissent.



a Un migrateur parmi les plus connus : l'hirondelle.



Le hérisson est un mammifère très actif pendant la belle saison : il consomme des insectes, des vers, des mollusques... C'est aussi à cette saison qu'il se reproduit. Au début de l'automne, il prépare un abri bien protégé garni d'une couche de feuilles ou d'herbes sèches puis s'endort d'un profond sommeil jusqu'à la fin de l'hiver. Pendant cette hibernation, il utilise les réserves de graisse accumulées au cours de l'été.



b Un hibernant : le hérisson.

Exemple de travail :

Consigne : Dites quelles sont les informations de l'ornithologue que vous retrouvez dans ce manuel de Sciences de la vie et de la terre.

# La Mouette Rieuse

La Mouette Rieuse n'est pas exclusivement marine ; en France, elle se reproduit non sur les côtes mais dans les marais (Sologne, Combes, Camargue...etc.)

Elle ne dédaigne pas les déchets sur les plages et pêche aussi les petits poissons en surface: dans les champs, elle cherche des insectes et des vers, on la voit parfois en troupe suivant la charrue du laboureur. Elle vit donc facilement au voisinage des hommes dont elle ne redoute pas la présence et se nourrit de toutes sortes de déchets (dépôts d'ordures) et mendie même du pain !

On la rencontre sur toutes les côtes, les fleuves, et les plans d'eau intérieurs. Elle disparaît de mai à fin juillet pour se rassembler alors dans les zones de nidification loin de nos régions. En hiver, certaines migrent plus au sud, d'autres demeurent presque sédentaires et les populations de nos côtes s'enrichissent alors d'individus venus du nord de l'Europe.

Tout le monde connaît la Mouette Rieuse, mais ce que l'on connaît moins c'est l'adjectif qui la caractérise et on a tendance à appeler de son nom quantité d'oiseaux qui ne sont pas des mouettes,

C'est un petit oiseau fin de 35 centimètres de long pour une envergure de 90 centimètres ; elle est blanche avec des ailes gris-bleu à pointes noires, un bec rouge, fin et droit et les pattes de la même couleur. Mais ce qui frappe surtout, c'est le capuchon brun très foncé qui couvre sa tête en période nuptiale et disparaît en août dès le retour des lieux de nidification, il ne persiste alors qu'une tâche noire à l'oreille. A cette époque apparaissent aussi les jeunes de l'année dont les ailes sont tachetées de brun. Le cri disharmonieux de la Mouette, qui lui vaut son qualificatif de rieuse ( !), est un raclement bien connu. On ne peut la confondre avec aucun autre oiseau de bord de mer du fait de sa taille, de la forme de son bec et de la coloration de sa tête variant avec les saisons.

*Les Oiseaux du bord de mer, Franck Duncombe, Ouest-France 1976.*

Exemple de travail :

Consigne. Voici des intertitres : « Localisation », « Cadre de vie », « Alimentation », « migration », « Caractéristiques de l'espèce », « Description », « le cri de la Mouette Rieuse », « l'amie du laboureur », «

Lesquels pourriez-vous intégrer à cet article pour préciser le contenu de chaque paragraphe ?

Autre exemple :

Consigne. Synthétiser les informations sous forme d'un tableau dont on vous donne la forme :

<b>Nom de l'animal</b>	Mouette rieuse
<b>Longueur</b>	35 centimètres
...	....

**Etape 3 : travailler les techniques de l'interview** (clôre une thématique, en amorcer une nouvelle, demander une explication, rebondir sur des propos, introduire le propos, présenter l'interviewé, traduire ce que l'auditeur ne peut pas voir et/ou percevoir...)

#### **Etape 4 : L'oral : comment ça marche ?**

Il s'agit de montrer à l'élève que l'oral fonctionne selon ses propres codes, qui ne sont pas superposables avec ceux de l'écrit.

Exemple de travail :

Consigne : Faire écouter le texte transcrit, noter les pauses, les retours, les corrections, les ajustements. Noter tout ce qui diffère d'un texte écrit.

*Pourquoi est-ce que les oiseaux migrent ?*

L'oiseau / le régime de l'oiseau / dépend / il y a deux grands facteurs / il y a d'une part la nidification qui est chez lui quelque chose / la reproduction qui est chez lui quelque chose de très fort et ensuite après cette nidification il a besoin de retrouver un régime alimentaire qu'il ne trouve pas forcément toujours en hiver en France donc il a besoin à ce moment-là d'aller dans d'autres régions pour retrouver son régime alimentaire / donc à ce moment-là il engage une grande période de sa vie sur cette migration.

*Alors est-ce que l'on peut conseiller aux enfants de placer des mangeoires dans les jardins justement pour donner à manger aux oiseaux ? Est-ce que, est-ce qu'on ne risque pas de perturber des cycles, des mœurs, des habitudes ? »*

« **Oui...** Il n'y a aucun risque parce qu'on peut dire, on peut que l'oiseau qui migre c'est inscrit dans ses gènes on pourrait dire ça comme ça donc quoi qu'il arrive vous ne pourrez pas le retenir malgré tous vos efforts, face à une mangeoire ou face à des compléments alimentaires ; par contre les oiseaux qui ne sont pas migrateurs ... donc les sédentaires vous pouvez-là les aider l'hiver, les aider en ... en apportant quelques compléments de graines pour les granivores, apporter des insectes c'est déjà beaucoup moins facile et aussi apporter quelques fruits auprès d'une mangeoire par exemple.